



COLÉGIO TÉCNICO DE BOM  
JESUS

# Relatório de Atividades 2024



**Cadeia de Valor**

LEVANTAMENTO  
DE DADOS



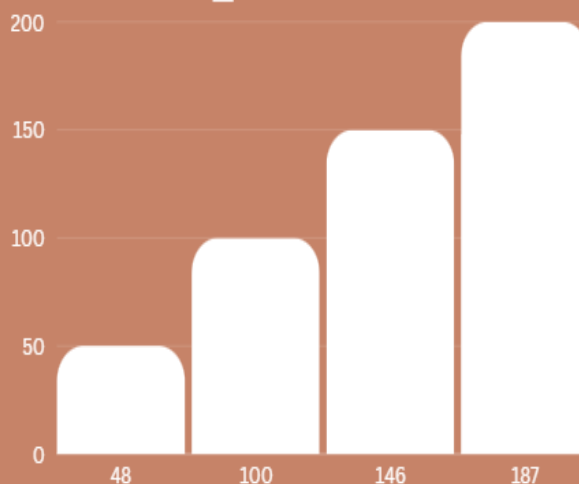
RELATÓRIO DE  
ATIVIDADES



GESTÃO  
DE RISCOS

*Plano de Desenvolvimento  
da Unidade*

Indicadores de Gestão



## Siglas

<b>CAF</b>	Coordenação Administrativa e Financeira
<b>CAE-CTBJ</b>	Comitê de Assistência Estudantil do Colégio Técnico de Bom Jesus
<b>CCTI</b>	Colegiado do Curso Técnico em Informática
<b>CEPEX</b>	Conselho de Ensino, Pesquisa e Extensão
<b>CONPE</b>	Congresso Nacional de Psicologia Escolar e Educacional
<b>CSG</b>	Comissão Setorial de Governança
<b>CTBJ</b>	Colégio Técnico de Bom Jesus
<b>DGOV</b>	Diretoria de Governança
<b>DSG</b>	Dvisão de Serviços Gerais
<b>EBTT</b>	Ensino Básico, Técnico e Tecnológico
<b>EJA</b>	Educação de Jovens e Adultos
<b>ENAP</b>	Escola Nacional de Administração Pública
<b>EPT</b>	Educação Profissional Tecnológica
<b>FIC</b>	Formação Inicial e Continuada
<b>FURG</b>	Universidade Federal do Rio Grande
<b>HU</b>	Hospital Universitário
<b>PAE-Tec</b>	Política de Assistência Estudantil dos Colégios Técnicos vinculados à UFPI
<b>PDU</b>	Plano de Desenvolvimento da Unidade
<b>PDI</b>	Plano de Desenvolvimento da Instituição
<b>PRAD</b>	Pró-Reitoria de Administração
<b>PRAEC</b>	Pró-Reitoria de Assuntos Estudantis e Comunitários

<b>PREG</b>	Pró-Reitoria de Ensino de Graduação
<b>PREUNI</b>	Prefeitura Universitária
<b>PREXC</b>	Pró-Reitoria de Extensão e Cultura
<b>PROPLAN</b>	Pró-Reitoria de Planejamento e Orçamento
<b>PROPESQI</b>	Pró-Reitoria de Pesquisa e Inovação
<b>SEBTT</b>	Superintendência de Ensino Básico, Técnico e Tecnológico
<b>SENAR</b>	Serviço Nacional de Aprendizagem Rural
<b>SIACC</b>	Semana Integrada de Atividades Científicas e Culturais
<b>SIGAA</b>	Sistema Integrado de Gestão de Atividades Acadêmicas
<b>SIGRH</b>	Sistema Integrado de Gestão de Recursos Humanos
<b>SIPAC</b>	Sistema Integrado de Patrimônio, Administração e Contratos
<b>SRH</b>	Superintendência de Recursos Humanos
<b>STI</b>	Superintendência de Tecnologia e Informação
<b>UAP</b>	Unidade de Apoio Pedagógico
<b>UFPI</b>	Universidade Federal do Piauí

## **Tabelas**

TABELA 1 - EXECUÇÃO ORÇAMENTÁRIA 2024 .....	65
---	----

## Quadros

QUADRO 1 – ROL DE RESPONSÁVEIS DA UNIDADE.....	21
QUADRO 2 – QUADRO DE PESSOAL DA UNIDADE* .....	24
QUADRO 3 – TABELA DE RISCO .....	31
QUADRO 4 – PLANEJAMENTO TÁTICO: PAINEL DE OBJETIVOS E METAS	37
QUADRO 5 – PLANEJAMENTO OPERACIONAL: PAINEL DE ESTRATÉGIAS E TAREFAS .....	48
QUADRO 6 – PLANO DE DADOS .....	58

<b>Figura 1</b> - Organograma .....	14
<b>Figura 2</b> - Mapa Estratégico do CTBJ .....	29
<b>Figura 3</b> - Cadeia de valores do CTBJ .....	30

# **Equipe de Organização do Documento**

Maurício Ribeiro da Silva

Fernando Gomes de Andrade

Antônio Júnior Marques do Nascimento

# Dirigentes



**Maurício Ribeiro da Silva**  
Diretor



**Fernando Gomes de Andrade**  
Vice-diretor /  
Assistente do Diretor



**Nilmar Dias de Araújo**  
Coordenador Administrativo e  
Financeiro



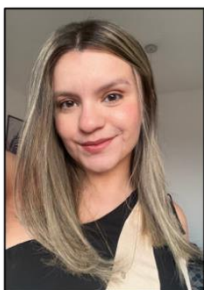
**Gonçalo Resende Santos**  
Chefe de Unidade de Apoio  
Pedagógico



**Fábio Henrique P. L. Pinheiro**  
Secretário Escolar



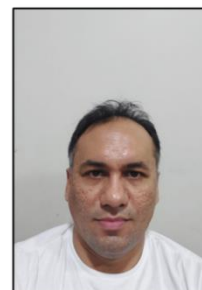
**Antônio J. M. do Nascimento**  
Chefe da Divisão de Serviços Gerais



**Carla Danielle Araujo Feitosa**  
Coordenadora do Curso Técnico em  
Agente Comunitário de Saúde



**Darklê Luíza de Souza Jácome**  
Coordenadora do Curso  
Técnico em Agropecuária



**Magno Batista Lima**  
Coordenador do Curso  
Técnico em Enfermagem



**Klendson Medeiros da Silva**  
Coordenador do Curso Técnico em  
Informática



**Ademir Martins de Oliveira**  
Coordenador do Ensino Médio



# Sumário

## 1- Mensagem do Dirigente

9

## 2-Visão Geral Organizacional

12

## 3-Riscos Oportunidades e Perspectivas

31

## 4-Governança, Estratégia e Desempenho

35

## 5- Informações Orçamentária, Financeira e Contábeis

67

## 6- Anexos, Apêndice e Links

69

(Incluir o número da página no círculo)

## 1- Mensagem do Dirigente

O ano de 2024 foi um ano intenso, com muito trabalho, avanços concretos e desafios que exigiram estratégias eficazes para consolidarmos a missão do **Colégio Técnico de Bom Jesus (CTBJ)** como referência na educação profissional e tecnológica no sul do Piauí. Vinculado à **Universidade Federal do**



**Piauí (UFPI)**, seguimos comprometidos com o oferecimento de educação de qualidade para nossos estudantes, buscando a inovação no ensino, o fortalecimento da infraestrutura e a ampliação do suporte acadêmico e social.

Neste relatório, apresentamos um balanço das principais realizações, metas alcançadas e desafios ainda em curso. **O saldo de 2024 é positivo**, mas sabemos que há muito a aprimorar, especialmente no que diz respeito à evasão escolar e à expansão da nossa oferta de cursos.

O fortalecimento do ensino foi uma das prioridades do CTBJ em 2024. A expansão da oferta técnica avançou com **a ampliação do número de vagas do Curso Técnico em Agente Comunitário de Saúde**, **a aprovação da proposta de criação do curso superior na área de tecnologia, com previsão para implantação em 2025**, e **a aprovação da criação de cursos FICs do Eixo Tecnológico**. Apesar desses avanços, a meta de três novos cursos técnicos presenciais não foi totalmente cumprida, com apenas um efetivado e dois ainda pendentes. No entanto, houve avanços na qualificação do ensino técnico, com capacitações e estratégias pedagógicas, incluindo **o novo sistema de irrigação**, que fortaleceu as **atividades no setor produtivo do Curso Técnico em**

**Agropecuária**, e as iniciativas da **II SIACC**, que fomentaram o desenvolvimento escolar.

A evasão e a retenção de alunos ainda são desafios que exigem atenção contínua. A implementação do **Regime de Progressão Parcial** foi uma medida essencial para dar suporte aos estudantes, mas os índices de eficiência acadêmica continuam abaixo do esperado. O projeto "**Aluno na Média**", conduzido pela psicóloga do CTBJ, Francielle Xavier Dias, iniciou um estudo detalhado sobre os fatores que levam à evasão, mas a criação de um **Plano Estratégico de Intervenção para Superação da Evasão** ainda não foi consolidada. Além disso, o **Programa Observatório Estudantil** teve sua pesquisa inicial aprovada no Conselho de Ética, mas a coleta de dados ainda está em fase inicial.

Na área de infraestrutura e suporte às atividades práticas, **foram realizadas a reforma do pivô de irrigação, a reforma da vacaria e do galpão da Fazenda Escola (Fazendinha), a recuperação da capineira e a recuperação e ampliação dos piquetes de pastagem**, melhorando as condições para as atividades agropecuárias e de ensino. Além disso, **o CTBJ recebeu novos materiais para os laboratórios**, aprimorando a estrutura das aulas práticas. A ampliação da pesquisa e extensão também foi uma das nossas metas, com a publicação de editais e a criação de um **Comitê Interno de Apoio à Pesquisa**, fortalecendo a produção científica dentro da instituição. Entretanto, ainda enfrentamos desafios, como a implantação do **Laboratório de Física** e a maior integração das atividades de extensão no currículo.

A **assistência estudantil** segue como um dos pilares fundamentais do CTBJ. **Ampliamos nossos editais de apoio aos estudantes**, consolidando o **Projeto Vivências Profissionalizantes** e o **Auxílio Creche**, garantindo suporte para aqueles que enfrentam dificuldades financeiras ou necessitam de apoio para continuar seus estudos. O aumento no número de auxílios foi significativo, mas ainda há desafios na otimização da distribuição desses recursos, para que alcancem um maior número de estudantes em situação de vulnerabilidade. Além disso, **iniciamos a implantação do sistema de acompanhamento de egressos**, uma ferramenta essencial para entender a inserção dos nossos alunos no mercado de trabalho e fortalecer nossos vínculos com ex-alunos.

No aspecto da **gestão de pessoas**, avançamos em diferentes áreas. **Mais de 30% dos técnicos administrativos participaram de capacitações, em especial na área de gestão e fiscalização de contratos**, aprimorando os processos institucionais e tornando mais eficientes os serviços administrativos e acadêmicos. Além disso, a manutenção periódica da **página institucional do CTBJ** garantiu transparência e visibilidade das nossas ações.

Apesar dos avanços, algumas metas ainda não foram totalmente cumpridas. **A criação de cursos de pós-graduação lato sensu** não foi concretizada, pois as propostas ainda estão em elaboração e precisarão de mais investimentos em recursos humanos para revisão e implementação. No ensino, **o acompanhamento das atividades foi realizado**, mas sem registros documentados específicos que possam servir como referência para futuras melhorias.

Olhando para 2025, nossa missão continua clara: **fortalecer a estrutura do CTBJ, ampliar sua oferta educacional e aprimorar o suporte aos estudantes**. Entre as ações prioritárias, destacamos **a implantação de novos cursos tecnológicos, a consolidação de políticas para redução da evasão, a expansão dos programas de assistência estudantil e a realização de novas parcerias institucionais** que possam oferecer mais oportunidades para nossos alunos.

O trabalho coletivo e a dedicação de cada profissional do CTBJ são fundamentais para que a nossa instituição continue avançando. **Agradeço imensamente a todos docentes, técnicos, estudantes e parceiros – pelo compromisso e esforço contínuo para fazer do CTBJ um centro de referência em ensino técnico e inovação.**

Seguimos firmes no propósito de transformar vidas por meio da educação. **Que 2025 seja um ano ainda mais promissor para nossa instituição!**

**Maurício Ribeiro da Silva**

**Diretor do Colégio Técnico de Bom Jesus**

## **2-Visão Geral Organizacional**

### **Introdução**

A história do Colégio Técnico de Bom Jesus – CTBJ tem início na década de 1980, quando, por meio do Ato da Reitoria n. 02/81, a Universidade Federal do Piauí instituiu o então Colégio Agrícola de Bom Jesus. Sua criação atendeu a uma demanda da comunidade local, situada no município de Bom Jesus – PI, no extremo sul piauiense, a 640 km da capital, Teresina. A criação de uma escola federal representou uma grande conquista para uma região ainda carente de oferta de Educação Básica, Ensino Médio e, sobretudo, Educação Profissional.

Até o ano de 2007, o Colégio oferecia apenas o Curso Técnico em Agropecuária, no nível de segundo grau. A partir de então foram implantados os Cursos Técnicos em Informática e, posteriormente, em Enfermagem, o que motivou a mudança de nome para Colégio Técnico de Bom Jesus (Resolução n. 003/13/UFPI/CONSUN). Em 2022, ampliou sua oferta com o Curso Técnico em Agente Comunitário de Saúde.

Todavia, o Ensino Médio sempre foi ofertado juntamente com a Educação Profissional, atendendo a exigência de formação em ensino médio para obter a Certificação Técnica Profissional e suprimindo uma lacuna existente em relação à oferta de escolas de ensino médio de qualidade que atendesse a toda a macrorregião sul do estado.

Em 2012, o CTBJ aderiu ao PRONATEC pactuando cursos de formação inicial e continuada (FIC), com carga horária mínima de 160h, conforme o Guia PRONATEC de Cursos de Formação Inicial e Continuada, priorizando os eixos tecnológicos Ambiente, Saúde e Segurança, Hospitalidade e Lazer, Informação e Comunicação, Produção Industrial e Recursos Naturais.

O Colégio Técnico de Bom Jesus – CTBJ busca atuar como um centro de desenvolvimento, apoiando as atividades de educação comunitária e colaborando para o crescimento local e regional através de atividades voltadas para o melhor aproveitamento dos recursos humanos e naturais da região. Desempenha um papel importante no extremo Sul do Piauí, oferecendo educação profissional técnica de nível médio a adolescentes, jovens e adultos, preparando-os para atuarem como difusores de novos conhecimentos e tecnologias necessários à

inserção no mercado do trabalho e ao exercício pleno da sua cidadania. O CTBJ propõe uma formação que integra educação e trabalho, rompendo com a lógica que historicamente marcou a educação profissional, em que as pretensões eram simplesmente formar mão de obra para o mercado de trabalho.

Vivemos um período de profundas transformações, que afetam desde a forma como pensamos e interagimos com o mundo até a (re)estruturação dos processos sociais e produtivos. Nesse contexto, o Colégio Técnico de Bom Jesus não pode ficar indiferente, principalmente por ter como missão a construção e a sistematização dos pilares fundamentais da educação: aprender a conhecer, aprender a fazer, aprender a viver e aprender a ser. Para isso, é preciso planejar ações, metas e estratégias que possibilitem alcançar tais objetivos.

## **Missão**

Promover a formação do educando no âmbito da educação básica, técnica e tecnológica, por meio da geração e transmissão de conhecimentos científicos e tecnológicos, visando a preparação para o trabalho e para o exercício consciente da cidadania.

## **Visão**

Ser reconhecido como centro de excelência na educação básica, técnica e tecnológica, bem como no desenvolvimento de projetos de pesquisa e extensão e na formação empreendedora.

## **Valores**

Os valores norteadores do trabalho didático pedagógico do CTBJ priorizam o fortalecimento da relação entre a formação desenvolvida no Ensino Básico, Técnico e Tecnológico e a preparação para o exercício das profissões técnicas, visando à formação integral do estudante, bem como o respeito aos valores estéticos, políticos e éticos da educação nacional, na perspectiva do desenvolvimento para a vida social e profissional.

Dessa forma, o CTBJ assume o trabalho como princípio educativo, tendo sua integração com a ciência, a tecnologia e a cultura.

## Organograma

A estrutura administrativa do CTBJ está representada na Figura 1 e definida no Regimento Interno, atualmente em fase de aprovação nas instâncias superiores, conforme o processo 23111.061500/2019-12.

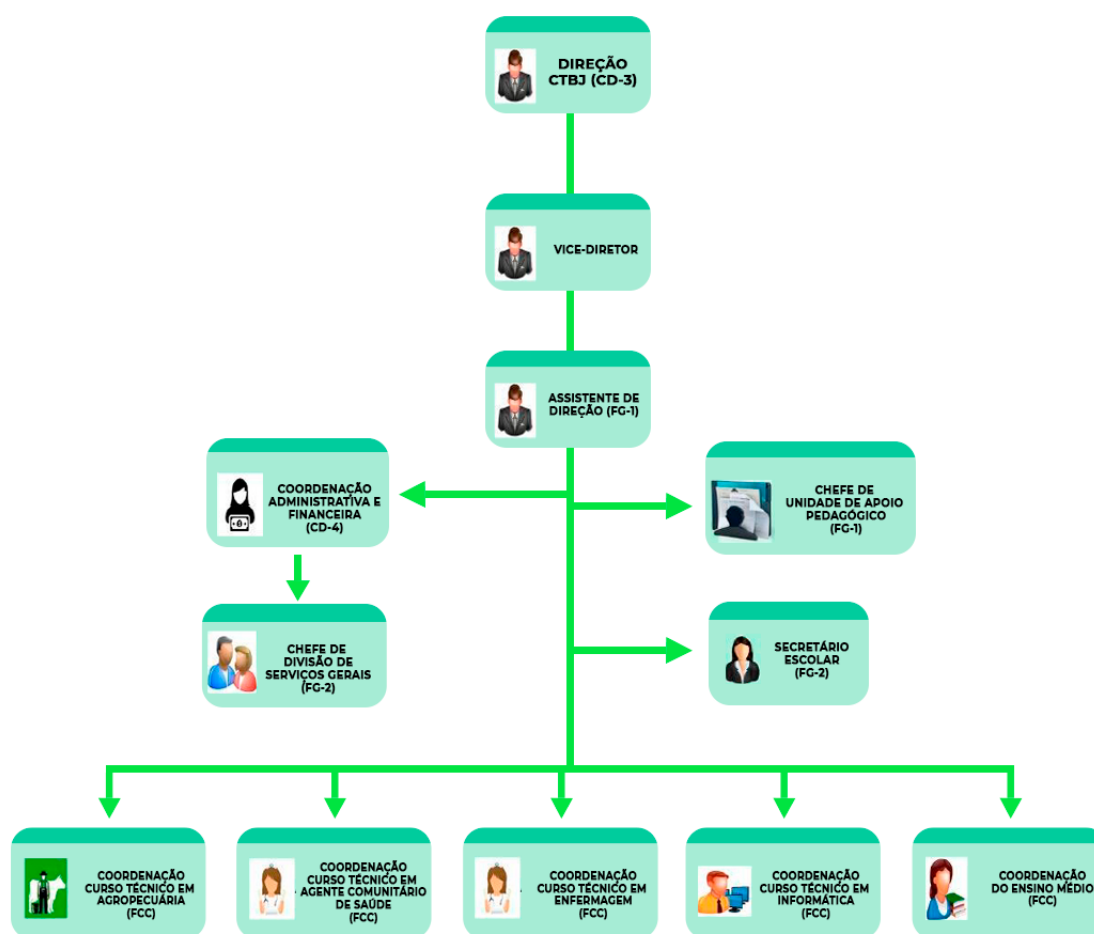


Figura 1 - Organograma

### ✓ Estrutura hierárquica do CTBJ

O Colégio Técnico de Bom Jesus, tem a seguinte estrutura organizacional:

- I. Diretoria;
- II. Vice-Diretoria;

- III. Assistência à Direção;
- IV. Coordenação Administrativa Financeira;
- V. Chefe dos Serviços de Atividades Agropecuárias;
- VI. Chefe da Divisão de Serviços Gerais;
- VII. Chefe da Residência Estudantil;
- VIII. Coordenação de Ensino Médio;
- IX. Coordenações de Cursos Técnicos;
- X. Chefe da Unidade de Apoio Pedagógico;
- XI. Secretaria Administrativa;
- XII. Secretaria Escolar;
- XIII. Órgãos Colegiados;
- XIV. Conselho Escolar;
- XV. Conselho de Classe;

## ✓ **Competências específicas das unidades vinculadas ao CTBJ**

Compete à **Diretoria** do Colégio Técnico de Bom Jesus:

- I. Cumprir e fazer cumprir o presente Regimento, as normas legais, as decisões administrativas e colegiados;
- II. Exercer o controle das verbas destinadas ao Colégio;
- III. Superintender a administração dos bens patrimoniais em uso no Colégio e o emprego de recursos financeiros, prestando contas aos órgãos de deliberação coletiva e à comunidade escolar, anualmente;
- IV. Fazer a lotação do corpo docente e técnicos-administrativos nas unidades administrativas do Colégio Técnico de Bom Jesus;
- V. Representar o Colégio junto aos órgãos superiores da universidade, às autoridades de ensino e demais instituições ou designar outro servidor quando não possível;
- VI. Apresentar proposta orçamentária anual ao Conselho Escolar;
- VII. Organizar, superintender e fiscalizar todas as atividades do Colégio;
- VIII. Estabelecer normas e instruções de serviço;
- IX. Convocar reuniões do corpo docente, discente e administrativo e presidi-las;



- X. Designar membros do corpo docente para representá-lo em solenidades, reuniões e festividades;
- XI. Assinar guias de transferências de alunos, certificados, históricos escolares, diplomas de conclusão de curso e demais expedientes do Colégio;
- XII. Aprovar/Homologar a escala de férias do pessoal docente e administrativo;
- XIII. Designar comissões especiais para resolver problemas não previstos neste Regimento;
- XIV. Zelar pelas instalações e equipamentos, empenhando-se para suprir o Colégio de recursos materiais que contribuam para a sua melhor utilização e para o crescimento e melhoria do ensino;
- XV. Promover todos os esforços no sentido da integração do aluno à comunidade escolar;
- XVI. Incentivar e promover as atividades culturais, científicas e desportivas no Colégio;
- XVII. Autorizar a realização de sindicâncias e propor a instauração de Processo Administrativo Disciplinar a comunidade acadêmica;
- XVIII. Aplicar ao corpo docente, administrativo e discente as penalidades que forem de sua competência e propor à autoridade superior a aplicação daquelas que excederem a alçada de suas atribuições;
- XIX. Baixar, ad referendum, dos Órgãos Colegiados, diretrizes, normas e instruções sobre o regime didático, administrativo e disciplinar não previstos neste Regimento, bem como superintender e fiscalizar suas execuções e posteriores aprovações;
- XX. Apresentar à Reitoria relatórios de atividades do Colégio;
- XXI. Autorizar e inspecionar o funcionamento de unidades de apoio ao ensino, prestando contas aos órgãos competentes da instituição;
- XXII. Delegar competências ao corpo docente e técnicos-administrativos;
- XXIII. Exercer as demais atribuições que lhe competirem, na forma da legislação em vigor ou que decorram da própria natureza do cargo;

Compete ao **Vice-Diretor** substituir o Diretor na sua ausência;

Compete ao **Assistente de Direção**:

- I. Propor, em articulação com as Coordenações de Cursos, atividades relacionadas ao ensino, pesquisa e extensão;

- II. Auxiliar na programação e execução de campanhas educativas;
- III. Fazer levantamento das estatísticas do aproveitamento dos discentes;
- IV. Acompanhar junto aos coordenadores de curso a distribuição da carga horária docente para o acompanhamento da Direção;
- V. Fazer o elo entre a direção e classe de servidores, propondo um melhor aproveitamento das classes;
- VI. Auxiliar a direção em questões burocráticas e administrativas para o bom desempenho das atividades propostas no Colégio;

Compete ao **Chefe da Unidade de Apoio Pedagógico:**

- I. Propor, em articulação com as Coordenações de Curso, o horário escolar e o Calendário Escolar;
- II. Implementar o Calendário Escolar;
- III. Programar e executar campanhas educativas;
- IV. Supervisionar as Coordenações de Curso quanto a entrega de programas e planos de ensino, bem como matrizes curriculares e suas eventuais atualizações;
- V. Coordenar o trabalho de coleta de indicação bibliográfica, junto às Coordenações de Cursos, para a constante atualização do acervo da Biblioteca;
- VI. Acompanhar a aplicação dos planos de ensino das disciplinas junto com a equipe responsável;
- VII. Exercer, juntamente com os Coordenadores de Cursos e equipe pedagógica, a supervisão do processo de ensino e aprendizagem;
- VIII. Orientar, acompanhar e avaliar a elaboração e a aplicação do Projeto Pedagógico da instituição junto com os coordenadores de cursos, e a comunidade escolar;
- IX. Fazer cumprir as normas e determinações do regimento e projeto pedagógico a comunidade discente;
- X. Apoiar o desenvolvimento das atividades relacionadas à assistência educacional;

Compete à **Coordenação Administrativa Financeira:**

- I. Coordenar os Serviços de Atividades Agropecuárias, Informática e Enfermagem, bem como a Chefe da Divisão de Serviços Gerais e Residência Estudantil.
- II. Promover a avaliação da execução orçamentária e financeira, elaborando relatórios gerenciais;
- III. Fornecer infraestrutura administrativa às unidades organizacionais, promovendo a manutenção preventiva e corretiva das instalações, de forma a preservar o seu patrimônio;
- IV. Supervisionar e acompanhar a execução de compras;
- V. Orientar e auxiliar as demais as coordenações de pedidos de compra de materiais e equipamentos;
- VI. Colaborar com o Diretor na elaboração de prestações de contas;
- VII. Disponibilizar recursos humanos e materiais, para execução das atividades práticas de ensino, pesquisa e extensão dos cursos ofertados pelo CTBJ;
- VIII. Assessorar e supervisionar a execução das atividades de abastecimento, conservação, manutenção e utilização dos veículos oficiais;

Compete ao **Chefe da Divisão de Serviços Gerais:**

- I. Conferir e inspecionar materiais adquiridos face às especificações de compras;
- II. Receber e armazenar, devidamente codificado e classificado, os materiais adquiridos;
- III. Atender às requisições de materiais;
- IV. Controlar o estoque de materiais com vista à prevenção contra faltas ou excessos;
- V. Comunicar à Coordenação Administrativa e Financeira a distribuição de material permanente e controlar a numeração de tombamento deste;
- VI. Elaborar periodicamente relatório de movimentação do estoque;
- VII. Comunicar ao setor interessado quando da chegada do material;
- VIII. Realizar o registro dos materiais e equipamentos da Instituição;
- IX. Gerenciar os inventários do estoque, bem como manter o controle de entrada e saída de materiais;

Compete às **Coordenações de Cursos:**

- I. Coordenar, supervisionar e tomar as providências para o funcionamento do respectivo curso, conforme o Projeto Pedagógico e regulamento vigente;
- II. Acompanhar o cumprimento do conteúdo programático e da carga horária das disciplinas do curso;
- III. Sugerir mecanismos adequados de orientação acadêmica aos alunos do curso;
- IV. Elaborar e apresentar à Diretoria da Escola, relatório destacando os principais pontos positivos e problemas no desenvolvimento dos cursos, inclusive com sugestões, para discussão e avaliação;
- V. Comunicar à Diretoria da Escola qualquer irregularidade no funcionamento do curso, solicitando regularidade;
- VI. Identificar possibilidades de parcerias para realização de atividades de ensino e aprendizagem;
- VII. Elaborar detalhamento das necessidades e disponibilidade de espaços físicos, recursos humanos, recursos materiais e encaminhá-lo à Diretoria da Escola;
- VIII. Elaborar e distribuir as disciplinas do curso entre o corpo docente;
- IX. Solicitar que os professores mantenham atualizados os registros acadêmicos, como frequência e notas dos alunos do seu curso;
- X. Acompanhar e apoiar a elaboração do material didático;
- XI. Propor e coordenar atividades que visem ao aprimoramento e atualização dos docentes;
- XII. Acompanhar o desenvolvimento do ensino técnico-prático de sua área, de acordo com o planejamento estabelecido em conjunto com os professores da área, visando ao desempenho adequado do aluno na habilitação profissional;
- XIII. Realizar, periodicamente, reuniões com os professores de sua área para a avaliação das atividades de ensino e para intercâmbio de ideias que possam possibilitar a melhoria do rendimento escolar;
- XIV. Solicitar os docentes do curso a entrega e execução de programas e planos de ensino, bem como suas eventuais atualizações;

Compete à **Secretaria Escolar:**

- I. Organizar e manter atualizado a Pasta Individual do Aluno, que contém todos os documentos dos discentes entregues à Instituição;

- II. Efetuar a matrícula, rematrícula, trancamentos, transferências nos períodos estabelecidos no calendário escolar, bem como atualizar os dados cadastrais dos alunos no sistema;
- III. Receber protocolos acadêmicos referentes às solicitações dos discentes;
- IV. Dar andamento às solicitações dos discentes;
- V. Emitir documentação referente à vida acadêmica do aluno;
- VI. Preparar as listas de turmas para elaboração do diário de classe, bem como receber, conferir, assinar arquivar os mesmos;
- VII. Efetuar o lançamento e o cancelamento de novos alunos no controle acadêmico;
- VIII. Elaborar relatórios que contenham informações relativas a desistências, abandonos e transferências de alunos do CTBJ;
- IX. Fornecer dados aos órgãos responsáveis para realização do Censo Educacional da Educação Básica, Educação Profissional e Tecnológica;
- X. Responder a todos Sistemas de Controle do MEC, referentes aos discentes;
- XI. Atender e prestar informações aos professores, aos alunos e ao público em geral;
- XII. Expedir Diplomas e Certificados;

## QUADRO 1 – ROL DE RESPONSÁVEIS DA UNIDADE

NOME SERVIDOR	CPF	E-MAIL	NÍVEL DA FUNÇÃO	FUNÇÃO	DATA DE INCIO DE MANDATO	DATA DE FIM DE MANDATO	TIPO	ATO DE NOMEACAO	PUBLICAÇÃO DO ATO DE NOMEAÇÃO NO DOU
Maurício Ribeiro da Silva	XXX.682.73-XX	<a href="mailto:mauricioribeiro@ufpi.edu.br">mauricioribeiro@ufpi.edu.br</a>	CD-3	Diretor	23/12/2023	Até a presente data	Titular	Nº 2134/23	<a href="#">Página 50 do Diário Oficial da União - Seção 2, número 243, de 22/12/2023 - Imprensa Nacional</a>
Fernando Gomes de Andrade	XXX.646.128-XX	<a href="mailto:andrade.fg@ufpi.edu.br">andrade.fg@ufpi.edu.br</a>		Vice-Diretor	23/12/2023	Até a presente data	Titular	Nº 2135/23	
Fernando Gomes de Andrade	XXX.646.128-XX	<a href="mailto:andrade.fg@ufpi.edu.br">andrade.fg@ufpi.edu.br</a>	CD-3	Diretor	10/06/2024	29/06/2024	Substituto	Nº 776/24	
Nilmar Dias de Araújo	XXX.830.373-XX	<a href="mailto:nilmar.araujo@ufpi.edu.br">nilmar.araujo@ufpi.edu.br</a>	CD-4	Coordenador Administrativo e Financeiro	10/01/2024	21/11/2024	Titular	Nº 44/24	<a href="#">Página 28 do Diário Oficial da União - Seção 2, número 11, de 16/01/2024 - Imprensa Nacional</a>
Antônio Júnior Marques do Nascimento	XXX.004.913-XX	<a href="mailto:a.junior@ufpi.edu.br">a.junior@ufpi.edu.br</a>	CD-4	Coordenador Administrativo e Financeiro	01/07/2024	19/07/2024	Substituto	Nº 814/24	
Nilmar Dias de Araújo	XXX.830.373-XX	<a href="mailto:nilmar.araujo@ufpi.edu.br">nilmar.araujo@ufpi.edu.br</a>	CD-4	Coordenador Administrativo e Financeiro	21/11/2024	Até a presente data	Titular	Nº 1864/24	<a href="#">Página 32 do Diário Oficial da União - Seção 2, número 228, de 27/11/2024 - Imprensa Nacional</a>
Gonçalo Resende Santos	XXX.565.063-XX	<a href="mailto:goncalo@ufpi.edu.br">goncalo@ufpi.edu.br</a>	FG-1	Assistente de Diretor	18/05/2021	03/01/2024	Titular	Nº 545/21	<a href="#">Página 31 do Diário Oficial da União - Seção 2, número 97, de 25/05/2021 - Imprensa Nacional</a>
Ademir Martins de Oliveira	XXX.935.197-XX	<a href="mailto:ademir.oliveira@ufpi.edu.br">ademir.oliveira@ufpi.edu.br</a>	FG-1	Assistente de Diretor	03/01/2024	01/10/2024	Titular	Nº 0014/24	<a href="#">Página 26 do Diário Oficial da União - Seção 2, número 6, de 09/01/2024 - Imprensa Nacional</a>

Fernando Gomes de Andrade	XXX.646.1 2-73	<a href="mailto:andrade.fg@ufpi.edu.br">andrade.fg@ufpi.edu.br</a>	FG-1	Assistente de Diretor	01/10/2024	Até a presente Data	Titular	Nº 1433/24	<a href="#">Página 33 do Diário Oficial da União - Seção 2, número 192, de 03/10/2024 - Imprensa Nacional</a>
Ademir Martins de Oliveira	XXX.935.1 97-XX	<a href="mailto:ademir.oliveira@ufpi.edu.br">ademir.oliveira@ufpi.edu.br</a>	FG-1	Chefe da Unidade de Apoio Pedagógico	04/01/2016	03/01/2024	Titular	Nº 176/16	<a href="#">Página 19 do Diário Oficial da União - Seção 2, número 21, de 01/02/2016 - Imprensa Nacional</a>
Gonçalo Resende Santos	XXX.565.0 63-XX	<a href="mailto:goncalo@ufpi.edu.br">goncalo@ufpi.edu.br</a>	FG-1	Chefe da Unidade de Apoio Pedagógico	03/01/2024	Até a presente data	Titular	Nº 0016/2024	<a href="#">Página 26 do Diário Oficial da União - Seção 2, número 6, de 09/01/2024 - Imprensa Nacional</a>
Antônio Júnior Marques do Nascimento	XXX.004.9 13-XX	<a href="mailto:a.junior@ufpi.edu.br">a.junior@ufpi.edu.br</a>	FG-2	Chefe da Divisão de Serviços Gerais	29/11/2022	Até a presente data	Titular	Nº 1364/22	<a href="#">Página 70 do Diário Oficial da União - Seção 2, número 226, de 02/12/2022 - Imprensa Nacional</a>
Edmilson Coelho Rosal Júnior	XXX.261.5 23-XX	<a href="mailto:edjunior@ufpi.edu.br">edjunior@ufpi.edu.br</a>	FG-2	Chefe da Divisão de Serviços Gerais	17/09/2024	11/20/2024	Substituto	Nº 1292/24	<a href="#">Página 19 do Diário Oficial da União - Seção 2, número 21, de 01/02/2016 - Imprensa Nacional</a>
Edmilson Coelho Rosal Júnior	XXX.261.5 23-XX	<a href="mailto:edjunior@ufpi.edu.br">edjunior@ufpi.edu.br</a>	FG-2	Secretário Escolar	04/01/2016	01/04/2024	Titular	Nº 175/16	<a href="#">Página 19 do Diário Oficial da União - Seção 2, número 21, de 01/02/2016 - Imprensa Nacional</a>
Fábio Henrique Pahé Lima Pinheiro	XXX.998.1 53-XX	<a href="mailto:fabio.pinheiro@ufpi.edu.br">fabio.pinheiro@ufpi.edu.br</a>	FG-2	Secretário Escolar	01/04/2024	Até a presente data	Titular	Nº 428/2024	<a href="#">Página 35 do Diário Oficial da União - Seção 2, número 56, de 21/03/2024 - Imprensa Nacional</a>
Lucas Henrique da Silva Cordeiro	XXX.022.8 33-XX	<a href="mailto:lucas.cordeiro@ufpi.edu.br">lucas.cordeiro@ufpi.edu.br</a>	FG-2	Secretário Escolar	09/12/2024	21/12/2024	Substituto	Nº 1936/24	
José Luiz da Silva	XXX.999.2 03-XX	<a href="mailto:jsptk@ufpi.edu.br">jsptk@ufpi.edu.br</a>	FCC	Coordenador do Curso Técnico em Agropecuária	04/01/2016	11/01/2024	Titular	Nº 169/16	<a href="#">Página 19 do Diário Oficial da União - Seção 2, número 21, de 01/02/2016 - Imprensa Nacional</a>

Darklê Luiza de Sousa Jácome	XXX.599.8 64-XX	<a href="mailto:darkleluiza@ufpi.edu.br">darkleluiza@ufpi.edu.br</a>	FCC	Coordenadora do Curso Técnico em Agropecuária	11/01/2024	30/04/2024	Titular	Nº 0053/24	<a href="#">Página 28 do Diário Oficial da União - Seção 2, número 11, de 16/01/2024 - Imprensa Nacional</a>
Darklê Luiza de Sousa Jácome	XXX.599.8 64-XX	<a href="mailto:darkleluiza@ufpi.edu.br">darkleluiza@ufpi.edu.br</a>	FCC	Coordenadora do Curso Técnico em Agropecuária	14/05/2024	Até a presente data	Titular	Nº 657/24	
Carla Danielle Araújo Feitosa	XXX.994.6 33-XX	<a href="mailto:carlafeitosa7@ufpi.edu.br">carlafeitosa7@ufpi.edu.br</a>	FCC	Coordenadora do Curso Técnico em Agente Comunitário de Saúde	06/11/2023	Até a presente data	Titular	Nº 1844	<a href="#">Página 33 do Diário Oficial da União - Seção 2, número 212, de 08/11/2023 - Imprensa Nacional</a>
Magno Batista Lima	XXX.669.5 83-XX	<a href="mailto:magnobatista@ufpi.edu.br">magnobatista@ufpi.edu.br</a>	FCC	Coordenador do Curso Técnico em Enfermagem	09/03/2018	Até a presente data	Titular	Nº 370/18	<a href="#">Página 14 do Diário Oficial da União - Seção 2, número 45, de 07/03/2018 - Imprensa Nacional</a>
Klendson Medeiros da Silva	XXX.528.1 93-XX	<a href="mailto:klendson@ufpi.edu.br">klendson@ufpi.edu.br</a>	FCC	Coordenador do Curso Técnico em Informática	01/08/2017	Até a presente data	Titular	Nº 1117	<a href="#">Página 16 do Diário Oficial da União - Seção 2, número 135, de 17/07/2017 - Imprensa Nacional</a>
Alessandra Maria Magalhães	XXX.707.8 23-XX	<a href="mailto:alessandractbj@ufpi.edu.br">alessandractbj@ufpi.edu.br</a>	FCC	Coordenadora do Ensino Médio	01/03/2022	01/10/2024	Titular	Nº 152/22	<a href="#">Página 45 do Diário Oficial da União - Seção 2, número 39, de 24/02/2022 - Imprensa Nacional</a>
Ademir Martins de Oliveira	XXX.935.1 97-XX	<a href="mailto:ademir.oliveira@ufpi.edu.br">ademir.oliveira@ufpi.edu.br</a>	FCC	Coordenador do Ensino Médio	01/10/2024	Até a presente data	Titular	Nº 1432/24	<a href="#">Página 33 do Diário Oficial da União - Seção 2, número 192, de 03/10/2024 - Imprensa Nacional</a>



## QUADRO 2 – QUADRO DE PESSOAL DA UNIDADE\*

CAMPUS	LOTAÇÃO NA UNIDADE	CATEGORIA (Docente/TAE)	CARGA HORÁRIA (20h, 30h, 40h, DE)	NOME DO SERVIDOR	CARGO	NÍVEL	FORMAÇÃO (Fundamental, Médio, Superior)	Titulação (Dr, Ms, Esp)	FUNÇÃO (CD, FG)
CTBJ	Ensino Médio	<a href="#">Docente</a>	DE	Ademir Martins de Oliveira	Professor do Ens. Básico, Tecn. e Tecnológico	DII-01	Ens. Superior	Especialização	FCC
CTBJ	Ensino Médio	<a href="#">Docente</a>	DE	Alessandra Maria Magalhães	Professor do Ens. Básico, Tecn. e Tecnológico	DIII-04	Ens. Superior	Mestrado	-
CTBJ	Curso Técnico em Informática	<a href="#">Docente</a>	DE	Allan Jheyson Ramos Gonçalves	Professor do Ens. Básico, Tecn. e Tecnológico	DIII-03	Ens. Superior	Mestrado	-
CTBJ	Ensino Médio	<a href="#">Docente</a>	DE	Ana Lúcia Barbosa Monteiro <i>(desligada em 20/03/2024)</i>	Professor do Ens. Básico, Tecn. e Tecnológico	DIV-02	Ens. Superior	Doutorado	-
CTBJ	Colégio Técnico de Bom Jesus	<a href="#">TAE</a>	40h	Ananda Rosa Beserra Santos <i>(desligada em 15/08/2024)</i>	Técnica em Agropecuária	D-101	Ens. Superior	Doutorado	-
CTBJ	Curso Técnico em Informática	<a href="#">Docente</a>	40h	Antônio Henrique Cardoso Nogueira <i>(desligado em 14/06/2024)</i>	Professor do Ens. Básico, Tecn. e Tecnológico - Substituto	DI-01	Ens. Superior	Especialização	-
CTBJ	Secretaria Administrativa	<a href="#">TAE</a>	40h	Antônio Júnior Marques do Nascimento	Assistente em Administração	D-303	Ens. Superior	Especialização	FG-2
CTBJ	Curso Técnico em Enfermagem	<a href="#">Docente</a>	DE	Carla Danielle Araújo Feitosa	Professor do Ens. Básico, Tecn. e Tecnológico	DI-01	Ens. Superior	Doutorado	FCC
CTBJ	Ensino Médio	<a href="#">Docente</a>	DE	Carmélia Maria Prado de Oliveira	Professor do Ens. Básico, Tecn. e Tecnológico	DIV-04	Ens. Superior	Especialização	-
CTBJ	Curso Técnico em Informática	<a href="#">Docente</a>	DE	Clécio Francisco Vieira de Sousa	Professor do Ens. Básico, Tecn. e Tecnológico	DII-02	Ens. Superior	Especialização	-

CTBJ	Curso Técnico em Agropecuária	<a href="#">Docente</a>	DE	Darklê Luiza de Souza Jácome	Professor do Ens. Básico, Tecn. e Tecnológico	DIV-04	Ens. Superior	Doutorado	FCC
CTBJ	Secretaria Administrativa	<a href="#">TAE</a>	40h	Edmilson Coelho Rosal Júnior	Assistente em Administração	D-413	Ens. Superior	Especialização	-
CTBJ	Ensino Médio	<a href="#">Docente</a>	DE	Egnilson Miranda de Moura	Professor do Ens. Básico, Tecn. e Tecnológico	Titular	Ens. Superior	Doutorado	-
<b>CTBJ</b>	Curso Técnico em Enfermagem	<a href="#">Docente</a>	40h	Elaine Parente Lustosa <i>(desligada 01/07/2024)</i>	Professor do Ens. Básico, Tecn. e Tecnológico - Substituto				
CTBJ	Curso Técnico em Enfermagem	<a href="#">Docente</a>	40h	Esteffany Vaz Pierot <i>(admitida 30/04/2024)</i>	Professor do Ens. Básico, Tecn. e Tecnológico - Substituto	DI-01	Ens. Superior	Mestrado	-
CTBJ	Ensino Médio	<a href="#">Docente</a>	DE	Fabiana Costa de Sousa	Professor do Ens. Básico, Tecn. e Tecnológico	DI-01	Ens. Superior	Mestrado	-
CTBJ	Secretaria Escolar	<a href="#">TAE</a>	40h	Fábio Henrique Pahé Lima Pinheiro	Assistente em Administração	D-202	Ens. Superior	Especialização	FG-2
CTBJ	Ensino Médio	<a href="#">Docente</a>	DE	Fernando Gomes de Andrade	Professor do Ens. Básico, Tecn. e Tecnológico	DIII-02	Ens. Superior	Doutorado	FG-1
CTBJ	Curso Técnico em Informática	<a href="#">Docente</a>	40h	Filipe Genovez <i>(admitido 01/11/2024)</i>	Professor do Ens. Básico, Tecn. e Tecnológico - Substituto	DI-01	Ens. Superior	-	-
CTBJ	Unidade de Apoio Pedagógico	<a href="#">TAE</a>	40h	Francielle Xavier Dias	Psicóloga	E-202	Ens. Superior	Mestrado	-
CTBJ	Serviço de Atividades Agropecuárias	<a href="#">TAE</a>	40h	Francinalva de Moraes Sousa	Técnica em Agropecuária	D-101	Ens. Superior	Doutorado	-
CTBJ	Secretaria Escolar	<a href="#">TAE</a>	40h	Franciso Botelho Costa	Assistente em Administração	D-101	Ens. Superior	Especialização	-
CTBJ	Ensino Médio	<a href="#">Docente</a>	40h	Gessielma Aparecida de Sousa Santos <i>(desligada 16/09/2024)</i>	Professor do Ens. Básico, Tecn. e Tecnológico - Substituto	DI-01	Ens. Superior	Mestrado	-
CTBJ	Ensino Médio	<a href="#">Docente</a>	DE	Gessielma Aparecida de Sousa Santos <i>(admitida 01/10/2024)</i>	Professor do Ens. Básico, Tecn. e Tecnológico	DI-01	Ens. Superior	Mestrado	-

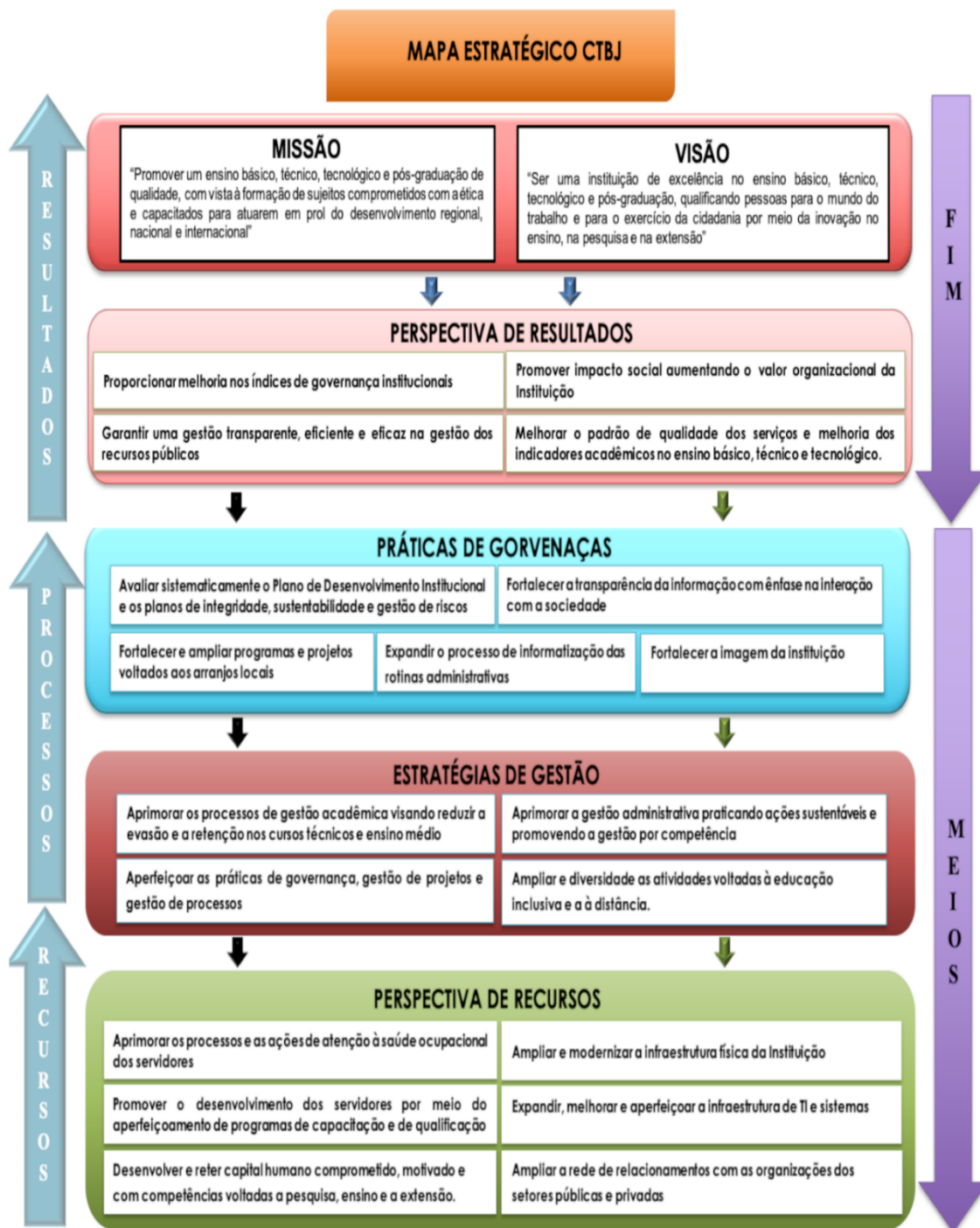
CTBJ	Unidade de Apoio Pedagógico	<a href="#">TAE</a>	40h	Gonçalo Resende Santos	Pedagogo	E-407	Ens. Superior	Especialização	FG-1
CTBJ	Curso Técnico em Enfermagem	<a href="#">Docente</a>	DE	Inara Viviane de Oliveira Sena <i>(admitida 03/04/2024)</i>	Professor do Ens. Básico, Tecn. e Tecnológico	DI-01	Ens. Superior	Doutorado	-
CTBJ	Serviço de Atividades Agropecuárias	<a href="#">TAE</a>	40h	Isaías Ferreira dos Santos	Auxiliar de Agropecuária	B-416	Ens. Médio	-	-
CTBJ	Curso Técnico em Agropecuária	<a href="#">Docente</a>	DE	Jacira Neves da Costa Torreão	Professor do Ens. Básico, Tecn. e Tecnológico	Titular	Ens. Superior	Doutorado	-
CTBJ	Ensino Médio	<a href="#">Docente</a>	40h	Jaquelina Lima de Moura	Professor do Ens. Básico, Tecn. e Tecnológico - Substituto	DI-01	Ens. Superior	-	-
CTBJ	Curso Técnico em Informática	<a href="#">Docente</a>	40h	João Marcos de Sousa Rosal <i>(admitido em 29/08/2024)</i>	Professor do Ens. Básico, Tecn. e Tecnológico - Substituto	DI-01	Ens. Superior	-	-
CTBJ	Ensino Médio	<a href="#">Docente</a>	40h	João Victor Alves Amorim	Professor do Ens. Básico, Tecn. e Tecnológico	DI-02	Ens. Superior	Mestrado	-
CTBJ	Curso Técnico em Agropecuária	<a href="#">Docente</a>	DE	José Luiz da Silva	Professor do Ens. Básico, Tecn. e Tecnológico	DIV-04	Ens. Superior	Mestrado	-
CTBJ	Ensino Médio	<a href="#">Docente</a>	DE	José Mailson Ramo Feitosa	Professor do Ens. Básico, Tecn. e Tecnológico	DIII-01	Ens. Superior	Mestrado	-
CTBJ	Serviço de Atividades Agropecuárias	<a href="#">TAE</a>	40h	José Pereira Falcão	Servente de Limpeza	A-416	Ens. Médio	-	-
CTBJ	Curso Técnico em Enfermagem	<a href="#">Docente</a>	DE	Karla Nayalle de Sousa Rocha	Professor do Ens. Básico, Tecn. e Tecnológico	DIV-01	Ens. Superior	Mestrado	-
CTBJ	Ensino Médio	<a href="#">Docente</a>	DE	Kathia Raquel Piauilino Santos	Professor do Ens. Básico, Tecn. e Tecnológico	DIII-04	Ens. Superior	Mestrado	-
CTBJ	Curso Técnico em Informática	<a href="#">Docente</a>	DE	Klendson Medeiros da Silva	Professor do Ens. Básico, Tecn. e Tecnológico	DIII-04	Ens. Superior	Mestrado	FCC
CTBJ	Curso Técnico em Agropecuária	<a href="#">Docente</a>	DE	Kleverton Ribeiro da Silva	Professor do Ens. Básico, Tecn. e Tecnológico	DIII-02	Ens. Superior	Doutorado	

CTBJ	Secretaria Escolar	<a href="#">TAE</a>	40h	Lucas Henrique da Silva Cordeiro	Assistente em Administração	D-101	Ens. Superior	-	-
CTBJ	Curso Técnico em Enfermagem	<a href="#">Docente</a>	DE	Luciana Barros de Moura Neiva	Professor do Ens. Básico, Tecn. e Tecnológico	DIII-01	Ens. Superior	Doutorado	-
CTBJ	Ensino Médio	<a href="#">Docente</a>	DE	Luzinete de Araújo Lima Guimarães (desligada 30/08/2024)	Professor do Ens. Básico, Tecn. e Tecnológico	DIII-01	Ens. Superior	Mestrado	-
CTBJ	Curso Técnico em Enfermagem	<a href="#">Docente</a>	DE	Magno Batista Lima	Professor do Ens. Básico, Tecn. e Tecnológico	DIII-04	Ens. Superior	Mestrado	FCC
CTBJ	Ensino Médio	<a href="#">Docente</a>	DE	Maria Elisa Martins Lopes (desligada 02/04/2024)	Professor do Ens. Básico, Tecn. e Tecnológico	DIV-04	Ens. Superior	Especialização	-
CTBJ	Curso Técnico em Enfermagem	<a href="#">Docente</a>	40h	Mariana Freire Rosal (desligada 23/02/2024)	Professor do Ens. Básico, Tecn. e Tecnológico - Substituto	DI-01	Ens. Superior	Especialização	-
CTBJ	Curso Técnico em Informática	<a href="#">Docente</a>	DE	Maurício Ribeiro da Silva	Professor do Ens. Básico, Tecn. e Tecnológico	DIII-04	Ens. Superior	Mestrado	CD-3
CTBJ	Serviço de Atividades Agropecuárias	<a href="#">TAE</a>	40h	Moisés Barjud Filho	Médico Veterinário	E-416	Ens. Superior	-	-
CTBJ	Colégio Técnico de Bom Jesus	<a href="#">TAE</a>	40h	Nilmar Dias de Araújo	Administrador	E-407	Ens. Superior	Especialização	CD-4
CTBJ	Curso Técnico em Enfermagem	<a href="#">Docente</a>	40h	Pedro Vitor Mendes Santos (admitido em 07/06/2024)	Professor do Ens. Básico, Tecn. e Tecnológico - Substituto	DI-01	Ens. Superior	Mestrado	-
CTBJ	Curso Técnico em Enfermagem	<a href="#">Docente</a>	DE	Phellype Kayyaa da Luz	Professor do Ens. Básico, Tecn. e Tecnológico	DIII-02	Ens. Superior	Mestrado	-
CTBJ	Curso Técnico em Agropecuária	<a href="#">Docente</a>	DE	Raimundo Falcão Neto	Professor do Ens. Básico, Tecn. e Tecnológico	DIV-04	Ens. Superior	Mestrado	-
CTBJ	Curso Técnico em Agropecuária	<a href="#">Docente</a>	DE	Raimundo Nonato Benvindo	Professor do Ens. Básico, Tecn. e Tecnológico	Titular	Ens. Superior	Doutorado	-
CTBJ	Curso Técnico em Agropecuária	<a href="#">Docente</a>	40h	Romilda Rodrigues do Nascimento (admitida em 02/09/2024)	Professor do Ens. Básico, Tecn. e Tecnológico - Substituto	DI-01	Ens. Superior	Doutorado	-

CTBJ	Curso Técnico em Agropecuária	<a href="#">Docente</a>	40h	Roseane Madeira Bezerra <i>(desligada em 01/07/2024)</i>	Professor do Ens. Básico, Tecn. e Tecnológico - Substituto	DI-0	Ens. Superior	Doutorado	
CTBJ	Curso Técnico em Enfermagem	<a href="#">Docente</a>	DE	Sayonnara Ferreira Maia	Professor do Ens. Básico, Tecn. e Tecnológico	DI-01	Ens. Superior	Mestrado	-
CTBJ	Ensino Médio	<a href="#">Docente</a>	40h	Sulimary Oliveira Gomes <i>(admitida em 09/10/2024)</i>	Professor do Ens. Básico, Tecn. e Tecnológico - Substituto	DI-01	Ens. Superior	Doutorado	-
CTBJ	Curso Técnico em Enfermagem	<a href="#">Docente</a>	40h	Stefany de Carvalho Sousa <i>(admitida em 15/07/2024)</i>	Professor do Ens. Básico, Tecn. e Tecnológico - Substituto	DI-01	Ens. Superior	-	-
CTBJ	Curso Técnico em Agropecuária	<a href="#">Docente</a>	DE	Wéverson Lima Fonseca	Professor do Ens. Básico, Tecn. e Tecnológico	DIII-01	Ens. Superior	Doutorado	-

\*Nota: As informações deste quadro foram extraídas do SIGRH em 29/01/2025 e organizadas para fins deste relatório.

# Mapa Estratégico da Unidade (Conceituar e atualizar, se julgar necessário);



**Figura 2 - Mapa Estratégico do CTBJ**

# Cadeia de Valor da Unidade (Conceituar e atualizar, se julgar necessário).



Figura 3 - Cadeia de valores do CTBJ

### 3-Riscos, Oportunidades e Perspectivas

✓ **Riscos**

QUADRO 3 – TABELA DE RISCO

ID RISCO	MACRO PRODUTO	EVEN TO DE RISCO	CAUSA	CONSEQUÊNCIA	ATENUAÇÃO E RECUPERAÇÃO	TIPO DE TRATAMENTO	MEDIDA DE TRATAMENTO	RESPONSÁVEL	DESCREVER ESTRATÉGIA DE EXECUÇÃO DA MEDIDA DE TRATAMENTO
13	Suprimento de Obras, Bens e Serviços	Empresa contrata, não honrar com suas obrigações trabalhistas, durante a vigência do contrato  (não pagamento de salários)	Empresa contratada não dispões de capital de giro suficientes  (falta de saúde financeira)	UFPI é obrigada a realizar os pagamentos de verbas trabalhistas em decorrência de ação judicial. Pois é solidária detêm responsabilidade solidaria nos contratos com dedicação exclusiva de mão de obra. Assim causando prejuízo ao erário, comprometimento do orçamento da UFPI.	Instaurar procedimento de apuração de descumprimento contratual; instaurar procedimento de Ressarcimento ao erário	Mitigar	Aplicação de multa e sanção à empresa	Coordenação Administrativo e Financeiro	Notificação recorrente da empresa terceirizada a cada dois dias, conforme prevê a legislação vigente, para pressionar a regularização dos pagamentos.  Autorização de pagamento direto aos funcionários caso a empresa continue inadimplente, garantindo que os trabalhadores não sejam prejudicados.  Revisão contratual para prever penalidades mais rígidas em casos de atraso recorrente.
14	Suprimento de Obras, Bens e Serviços	Abandono dos serviços prestados pela empresa contratada.	Inexequibilidade da proposta apresentada para vencer a licitação que dificulta a execução contratual	Não prestação do serviço. Impacto Negativo nos setores diretamente relacionados com o serviço prestado. Prejuízo administrativo e financeiro. Repercussão negativa na imagem Institucional da UFPI	Tramitação de novo processo licitatório	Mitigar	Realização de um novo processo licitatório	Coordenação Administrativo e Financeiro	Recusa formal dos ônibus apresentados fora do acordo contratual



65	Auditoria Interna Governamental	Redução do quadro de pessoal	Aposentadorias, movimentações	Comprometimento das atividades programadas	Atuação junto à Administração Superior	Mitigar	Realização de concurso público e processo seletivo	SRH	Abertura de processo solicitando a realização de processo seletivo para a substituição das vagas de aposentadoria até que se realize concurso público
15	Gestão do Meio Ambiente	Possibilidade de incêndio na UFPI sem servidores capacitados para reação (brigada de incêndio)	Manutenção preventiva ineficiente dos extintores de incêndio	Risco a vida, risco ao patrimônio da Universidade, risco de imagem, custos extras com reforma de adaptação	Realização de curso de capacitação sobre prevenção e combate a incêndios. Fiscalização do serviço prestado no contrato de Extintores de Incêndio.	Mitigar	Realização da troca os extintores		Fiscalização do contrato de extintores para verificação do calendário de trocas

## ✓ **Oportunidades**

- ✓ Convênio com outras instituições
- ✓ Estabelecimento de parcerias com setores públicos e privados do estado do Piauí
- ✓ Parceria com a SEDUC-PI e com as prefeituras municipais para formação continuada e técnica de Jovens e Adultos
- ✓ Parceria com órgãos públicos de capacitação
- ✓ Realização de processos seletivos para seleção de pessoal docente
- ✓ Nomeação de aprovados em concurso público para seleção de pessoal docente
- ✓ Nomeação de aprovados em concurso públicos para seleção de técnicos administrativos
- ✓ Programas governamentais de incentivo à acessibilidade
- ✓ Participação em editais da FAPEPI e órgãos de fomento nacionais como CNPq dentre outros para participação e/ou realização de eventos científicos
- ✓ Participação em editais de financiamento de ações de extensão ou de incentivo aos coordenadores destas ações
- ✓ Parceria com as empresas para o desenvolvimento de tecnologia e colocação dos alunos nos campos de estágio e profissional, com a conclusão dos cursos de ensino básico, técnico e tecnológico;
- ✓ Parceria com empresas do setor agropecuário para o desenvolvimento de tecnologias aplicadas ao campo, além da inserção dos alunos em estágios e no mercado de trabalho, com a conclusão dos cursos de ensino básico, técnico e tecnológico;
- ✓ Promoção de atividades com o uso das Tecnologias da Informação e Comunicação (TIC), incluindo a robótica.

## ✓ **Perspectivas de Resultados**

Para o próximo ano o CTBJ projeta o fortalecimento das parcerias institucionais, tanto com setores públicos quanto privados, aumentando as

possibilidades de formação e capacitação, contribuindo para a qualificação dos alunos e sua inserção no mercado de trabalho.

A capacitação de docentes e técnicos administrativos possibilitará a melhoria das condições de ensino, pesquisa e extensão, otimizando o suporte aos estudantes, cursos e projetos. Além disso, a participação em editais de fomento permitirá o desenvolvimento de novas pesquisas e ações de extensão, consolidando o papel do CTBJ como referência regional em educação profissional e tecnológica. Novas parcerias com empresas do setor agropecuário devem impulsionar a inovação tecnológica e a empregabilidade dos alunos na região.

A implementação do Regime de Dependência deve melhorar os índices acadêmicos, reduzir a evasão escolar e fortalecer o impacto social.

## 4-Governança, Estratégia e Desempenho

### ✓ Governança

- ✓ **Modelo de Negócio:** De acordo com o Plano de Desenvolvimento Institucional

A UFPI tem como missão promover a educação superior de qualidade, com vista à formação de sujeitos comprometidos com a ética e capacitados para atuarem em prol do desenvolvimento regional, nacional e internacional (PDI 2024/2025)

Nesse contexto, ao oferecer educação técnica de qualidade na região sul do Piauí, o CTBJ contribui diretamente para cumprimento dessa missão, preparando profissionais capacitados para o mercado de trabalho e para o desenvolvimento regional. Por meio de seus cursos, o CTBJ qualifica estudantes com conhecimentos científicos e tecnológicos, promovendo a formação de cidadãos comprometidos com a ética e o progresso da sociedade.

O Colégio Técnico de Bom Jesus (CTBJ) desenvolve suas atividades com foco no ensino, na pesquisa e na extensão, atendendo a diferentes públicos e promovendo impactos significativos na formação acadêmica e profissional. No ensino, seu público-alvo são os alunos, e os esforços concentram-se na capacitação do corpo docente por meio de especializações, mestrados e doutorados. Na pesquisa, os principais beneficiados são professores e técnicos, que desenvolvem atividades em campo e em laboratórios, além de orientarem estudantes em projetos científicos. Já na extensão, as ações são voltadas para a sociedade, por meio da realização de projetos, cursos, eventos científicos e culturais e atividades dentro e fora do colégio, ampliando a troca de conhecimento e a interação com a comunidade.

O CTBJ mantém parcerias com empresas privadas da região, especialmente no setor agropecuário, proporcionando oportunidades para o desenvolvimento de atividades práticas, estágios e aprimoramento

técnico dos alunos. Além disso, os docentes estão sempre atentos aos editais de financiamento e bolsas de pesquisa, garantindo que mais estudantes possam ser contemplados, inclusive aqueles que não foram beneficiados pelos programas de assistência estudantil. Essas iniciativas fortalecem a formação acadêmica e profissional dos alunos, aproximando o colégio do setor produtivo e ampliando as oportunidades de aprendizado.

Os principais investimentos envolvem a manutenção das atividades de ensino, a captação de recursos para pesquisa e extensão e a busca por novos convênios que possibilitem a ampliação das oportunidades para alunos e docentes. O envolvimento de empresas privadas e o acesso a editais de financiamento ajudam a mitigar os custos diretos para a instituição. O impacto dessas ações pode ser observado na melhoria da qualificação dos estudantes, no aumento da inserção profissional e no fortalecimento das atividades de ensino, pesquisa e extensão. Além disso, as parcerias empresariais contribuem para a modernização das práticas pedagógicas e a ampliação das redes de cooperação do colégio.

#### **Atividade não planejadas no PDU:**

- ✓ Execução de reparos de manutenção predial
- ✓ Contratação de professores para suprir a redução do quadro de pessoal
- ✓ Participação em atividades extracurriculares, como olimpíadas, eventos esportivos e feiras culturais
- ✓ Realização da Semana Integrada de Atividades Científicas e Culturais (SIACC)
- ✓ Oferta de cursos técnicos e de formação inicial e continuada (FIC) por meio de programas nacionais como “EJA integrada à EPT” e “Mulheres Mil”

## ✓ **Estratégia**

# Plano Tático

1. Preencher o painel conforme objetivos e metas estabelecidas para o ano de 2024 e na coluna ACOMPANHAMENTO informar o andamento da meta e evidenciar com link para artefato que prove que a meta foi alcançada. O link pode ser para um arquivo localizado em uma pasta no Drive do Google ou preferencialmente para um arquivo postado na página institucional da unidade. O arquivo deverá ser salvo com a identificação do *idPDE*.

QUADRO 4 – PLANEJAMENTO TÁTICO: PAINEL DE OBJETIVOS E METAS

PAINEL DE PLANO DE METAS										
UNIDADE					COLÉGIO TÉCNICO DE BOM JESUS					
01		TEMA ESTRATÉGICO				ENSINO: PROMOVER UMA EDUCAÇÃO DE EXCELÊNCIA E PRINCÍPIOS INOVADORES				
OBJETIVO			FORTALECER O ESINO BÁSICO, TÉCNICO E TECNOLÓGICO.							
ITEM	IdPDE¹	META	CENÁRIO		SITUAÇÃO	RESPONSÁVEL²	ACOMPANHAMENTO		APOIO³	ORIGEM⁴
			2019 (PDI)	2024	2024		CONCLUÍDA (Sim/Não/Parcial)	EVIDENCIAR (Informar links para documentos que comprovem que a meta foi alcançada)		
1	1.10.1	Implantar no mínimo 3 (três) novos cursos técnicos na modalidade presencial.	Elaboração e aprovação das propostas de 3 (três) novos cursos técnicos presenciais em instâncias superiores	Oferta de 6 (seis) cursos técnicos presenciais no CTBJ	Implantado 1 (um) novo curso técnico presencial, totalizando 4 cursos ofertados. Meta parcialmente atingida, com 2 (dois) cursos pendentes para alcançar o objetivo.	Direção CTBJ / Coordenações de Curso / Comissões	Parcial	<a href="#">Acessar Resolução CEPEX/UFPI Nº 199 de 22 de fevereiro de 2022</a> (Resolução de aprovação do PPC do Curso Técnico em Agente Comunitário de Saúde)	SEBTT	PDI

2	1.10.3	Implantar no mínimo 3 (três) novos cursos Tecnólogo nos eixos de Recursos Naturais, Comunicação e Informação, Ambiente, saúde e Segurança.	Propostas de cursos Tecnólogo em fase de discussão, sem implantação efetiva.	Oferta de 3 cursos Tecnólogos nos eixos de Recursos Naturais, Comunicação e Informação, Ambiente, Saúde e Segurança.	Curso Tecnólogo em Tecnologia da Informação em fase inicial de discussão no Colegiado do Curso Técnico em Informática. Implantação dos demais cursos ainda pendentes.	Direção CTBJ / Coordenações de Curso / Comissões	Parcial	Documento 23111.050638/2024-40 (Ata da Reunião do Colegiado do Curso Técnico em Informática)	SEBTT	PDI
3	1.10.4	Criar a partir de 2021, 1(um) curso por ano de pós-graduação <i>latu sensu</i> em áreas de conhecimento que ainda não são cobertas.	Elaboração das propostas de novos cursos de pós-graduação <i>latu sensu</i> em áreas de conhecimento ainda não cobertas.	Oferta de 3 cursos de pós-graduação <i>latu sensu</i> em áreas de conhecimento ainda não cobertas.	Nenhum curso de pós-graduação <i>latu sensu</i> foi implantado.	Direção CTBJ / Coordenações de Curso / Comissões	Não	Documentos das propostas de cursos Tecnólogos ainda não estão disponíveis, pois as propostas ainda estão em fase de elaboração. A prioridade no próximo ciclo de planejamento será a alocação de recursos humanos para a revisão das propostas.	SEBTT	PDI
4	1.10.6	Implantar sistema de informação para acompanhamento de egressos	Não havia sistema de informação para acompanhamento de egressos.	Ferramenta de sistema de informação para acompanhamento de egressos implantada e em funcionamento.	Ferramenta de sistema de informação para acompanhamento de egressos implantada e em funcionamento.	Direção CTBJ / Coordenações de Curso	Sim	Sistema de acompanhamento de egressos da UFPI disponível em: <a href="#">“Egressos UFPI”</a> . Egressos do CTBJ podem ser consultado através do sistema	SEBTT / STI	PDI
5	1.10.9	Melhorar no CTBJ no mínimo em 15% a eficiência acadêmica no ensino técnico (Fonte: Plataforma Nilo Peçanha)	Implementação do Edital do Programa Auxiliar de Aprendizagem (Monitorias).	Melhoria de 15% na eficiência acadêmica no ensino técnico, alcançando 51,3% de eficiência (com	Eficiência acadêmica em 2023 foi de 32,8%, abaixo do índice de 2019 (36,3%).	Direção CTBJ / Coordenações de Cursos / UAP	Não	Dados de eficiência acadêmica obtidos na <a href="#">Plataforma Nilo Peçanha</a> . Os resultados do CTBJ podem ser consultados	SEBTT	PDI

				base no índice de 2019).				selecionando o colégio na plataforma.		
03		TEMA ESTRATÉGICO				EXTENSÃO E CULTURA: DESENVOLVER POLÍTICAS DE EXTENSÃO E PRÁTICAS CULTURAIS				
OBJETIVO		ESTIMULAR A PROPOSIÇÃO DE AÇÕES DE EXTENSÃO POR DOCENTES, TÉCNICO-ADMINISTRATIVOS E DISCENTES								
6	3.4.1	Aumentar no <b>mínimo em 30%</b> a proposição de ações de extensão por docentes.	4 (quatro) propostas de extensão cadastradas no SIGAA em 2020. Dados de 2019 não disponíveis.	Aumento de 30% na proposição de ações de extensão por docentes, alcançando aproximadamente 5 (cinco) propostas.	9 (nove) propostas de extensão cadastradas no SIGAA em 2024, representando um aumento de 125% em relação ao cenário de 2010.	Direção CTBJ / Coordenações de Cursos / PREXC	Sim	As propostas de extensão podem ser consultadas no SIGAA (Sistema Integrado de Gestão de Atividades Acadêmicas)	SEBTT / PREXC	PDI
7	3.4.3	Aumentar no mínimo em 60% a proposição de ações de extensão por estudantes.	Não havia iniciativas para incentivar a proposição de ações de extensão por estudantes.	Aumento de 60% na proposição de ações de extensão por estudantes, com a implementação de programas de incentivo e apoio.	Nenhuma ação de extensão proposta por estudantes foi registrada. Iniciativas para incentivar a participação dos estudantes ainda não foram implementadas.	Direção CTBJ / Coordenações de Cursos / PREXC	Não		SEBTT / PREXC	PDI
04		TEMA ESTRATÉGICO				GESTÃO E GOVERNANÇA: APERFEIÇOAR A GESTÃO ADMINISTRATIVA E FINANCEIRA				
OBJETIVO		PROVER UMA GESTÃO MODERNA, EFICIENTE, TRANSPARENTE E DESBUROCRATIZADA								
8	4.2.2	Estabelecer o fluxo dos processos, definir as competências dos agentes envolvidos, normatizar a utilização dos	Não havia normativa interna para estabelecer fluxos de processos, definir competências ou normatizar a utilização dos serviços.	Implantação de normativa interna para estabelecer fluxos de processos, definir competências dos agentes envolvidos e normatizar a	Normativa interna não foi elaborada. Discussões preliminares estão em andamento, mas ainda não houve avanços significativos.	Direção CTBJ / CAF / PRAD	Não	Não há registros ou documentos que comprovem a discussão ou elaboração da normativa interna.	PRAD / PROPLAN / DGOV	PDI



		serviços e publicar 1 (uma) normativa.		utilização dos serviços.						
<b>OBJETIVO</b>		<b>FORTALECER AS BOAS PRÁTICAS DE GOVERNANÇA, TRANSPARENCIA DA INFORMAÇÃO E GESTÃO ORIENTADO A RESULTADO</b>								
9	4.5.3	Elaborar e Atualizar 100% (cem) os Regimentos internos por Unidade Hierárquica	Proposta de regimento interno elaborada e aprovada pelo Conselho de Professores do CTBJ, submetida para aprovação das instâncias superiores.	Regimento interno aprovado e em vigor.	Regimento interno devolvido ao CTBJ para adequações, após análise pelas instâncias superiores. Em fase de revisão e ajustes.	Direção CTBJ / Comissões	Parcial	<a href="#">Processo 23111.061500/2019-12</a> pode ser consultado no SIPAC	PROPLAN	PDI
10	4.5.4	Elabora e atualizar o Plano de Desenvolvimento da Unidade (PDU) durante a vigência do PDI 2020/2024 por Unidade Hierárquica	PDU em fase de elaboração e aprovação	Execução completa e avaliação do PDU, com todas as metas e ações implementadas.	Em processo de avaliação e revisão para realinhamento com o próximo ciclo de planejamento	Direção CTBJ / CSG	Parcial	<a href="#">Acessar PDU CTBJ 2020/2022</a> <a href="#">Acessar PDU CTBJ 2023/2024</a>	PROPLAN	PDI
11	4.5.9	Possuir página eletrônica e realizar atualizações frequentes (no mínimo uma vez por mês) e ter aba específica para acompanhamento do PDI e PDU	Página eletrônica criada e sendo alimentada frequentemente	Página eletrônica sendo alimentada frequentemente	Página eletrônica atualizada mensalmente, com aba específica para acompanhamento do PDU	Direção CTBJ	Sim	<a href="https://www.ufpi.br/ctbj">https://www.ufpi.br/ctbj</a>	STI	PDI
<b>05</b>		<b>TEMA ESTRATÉGICO</b>				<b>GESTÃO DE PESSOAS: APRIMORAR AS ESTRATÉGIAS DE GESTÃO, CAPACITAÇÃO E DESENVOLVIMENTO DE RECURSOS HUMANOS</b>				

OBJETIVO			IMPLEMENTAR PROGRAMAS DE DESENVOLVIMENTO DE EQUIPE E CAPACITAÇÃO, VISANDO FORTALECER AS HABILIDADES E A QUALIFICAÇÃO E CRESCIMENTO PROFISSIONAL DOS SERVIDORES.							
12	5.1.4	Promover a capacitação de no mínimo 30% do total de técnicos administrativos voltados para o aperfeiçoamento de suas atividades institucionais.	Não havia programa de incentivo a capacitação para técnicos administrativos.	Incentivo de capacitação implementado com pelo menos (4) 30% dos técnicos administrativos capacitados.	5 (cinco) técnicos administrativos com cursos de capacitação concluídos, representando 41% do total de técnicos.	Direção CTBJ / PRAD / SRH	Sim	Certificados de capacitação dos técnicos administrativos disponíveis em: <a href="#">Acessar Certificados.</a>	SEBTT / SRH	PDI
13	5.1.6	Institucionalizar programa de atualização pedagógica periódica obrigatória para professores no sentido de adequar práticas de ensino à atualidade, tornando as aulas mais dinâmicas e voltadas a implementação de metodologias ativas na educação.	Não havia programa formal de atualização pedagógica obrigatória para professores.	Programa de atualização pedagógica obrigatória implementado, com periodicidade definida e foco em metodologias ativas.	Semana Pedagógica realizada anualmente, com foco em metodologias ativas. Programa ainda em consolidação para atender à periodicidade e obrigatoriedade previstas.	Direção CTBJ / SRH / SEBTT / PREG / UAP Coordenações de Curso	Sim	<a href="#">Semana Pedagógica dos Colégios Técnicos da UFPI</a>	SEBTT / SRH	PDI
06		TEMA ESTRATÉGICO				SUSTENTABILIDADE: CONSOLIDADAR A POLÍTICA DE SUSTENTABILIDADE				
OBJETIVO		ATENDER AS METAS DEFINIDAS NO PLANO DE SUSTENTABILIDADE DA UFPI								
14	*	Realizar levantamento do consumo interno de material de expediente,	Não havia levantamento do consumo interno de materiais e energia elétrica	Levantamento completo do consumo interno realizado, com definição de metas	Dados em fase de avaliação elaboração de medidas para redução de consumo,	Direção CTBJ / CAF	Sim	Planilhas	Unidades do CTBJ	PDU

		material de cozinha, serviço outsourcing de impressão e consumo de energia elétrica.		de redução de consumo para materiais e energia elétrica.	alinhadas às metas institucionais					
15	6.2.1	Reduzir no mínimo em 50% o CONSUMO com material de expediente: Folha A4.	Consumo de 6 caixas com 10 resmas por mês (Papel A4).	Redução de 50% no consumo de papel A4, alcançando 3 caixas com 10 resmas	Redução para 4 caixas com 10 resmas por mês (Papel A4), com a implementação de medidas como a recomendação de impressão frente e verso e o incentivo ao uso de atividades/avaliações virtuais.	Direção CTBJ	Parcial	Levantamento Interno	Direção CTBJ / DSG	PDI
16	6.2.2	Reduzir no mínimo em 50% o CONSUMO com material de cozinha: Copos plásticos (Água e Café).	Consumo de 12 pacotes de copos plásticos de 50 ml/mês e 12 pacotes de copos plásticos de 180 ml/mês.	Redução de 50% no consumo de copos plásticos, alcançando 6 pacotes de 50 ml/mês e 6 pacotes de 180 ml/mês.	Redução para 8 pacotes de 50 ml/mês e 4 pacotes de 180 ml/mês, com a implementação de medidas como o incentivo ao uso de garrafas pessoais.	Direção CTBJ	Parcial	Levantamento Interno	Direção CTBJ / DSG	PDI
17	6.2.4	Reduzir em 25% o CUSTO com serviço outsourcing de impressão.	Custo mensal de R\$ 674,89 para 9.500 cópias, conforme contrato vigente (Processo 23111.013214/2019-54).	Redução de 25% no custo mensal, alcançando R\$ 601,89 para 7.125 cópias.	Custo médio mensal de R\$ 959,88 para 14.147 cópias entre maio/24 e agosto/24, representando um aumento em relação ao cenário de 2019.	Direção CTBJ	Não	<a href="#">Processo 23111.013214/2019-54 (contrato vigente em 2019)</a> <a href="#">Processo 23111.041099/2023-61 (contrato vigente em 2024)</a> Quantitativo de cópias mensais do CTBJ disponível no Memorando Eletrônico Nº 171/2024 STI.	Direção CTBJ	PDI

18	6.2.5	Reduzir no mínimo em 20% o gasto com energia elétrica.	Não havia levantamento do consumo interno de energia elétrica.	Redução no consumo de energia elétrica, com base nas mudanças operacionais implementadas.	Redução do consumo no período 2020/2022, devido às atividades semipresenciais da secretaria administrativa e às atividades acadêmicas remotas. Dados sobre o consumo de energia em 2024 não estão disponíveis.	Direção CTBJ / CAF	Parcial	Sem documentos disponíveis para comprovar o consumo de energia elétrica.	Direção CTBJ	PDI
09		TEMA ESTRATÉGICO				INFRAESTRUTURA: PROMOVER MELHORIAS NA INFRAESTRUTURA FÍSICA				
OBJETIVO		DESENVOLVER, IMPLANTAR E EXECUTAR PROJETO INSTITUCIONAL DE EFICIENCIA ENERGÉTICA								
19	9.3.1	Elaborar, executar e acompanhar projeto de eficiência energética no CTBJ.	Não existia projeto de eficiência energética no CTBJ.	Projeto de energia solar implantado no CTBJ.	Projeto de eficiência energética não elaborado.	Direção CTBJ	Não	Não existem documentos disponíveis.	PROPLAN / PREUNI	PDI
10		TEMA ESTRATÉGICO				ASSISTÊNCIA ESTUDANTIL: FORTALECER OS PROGRAMAS DE ASSISTÊNCIA ESTUDANTIL				
OBJETIVO		AMPLIAR AS AÇÕES DE ASSISTÊNCIA ESTUDANTIL E DOS SERVIÇOS PRESTADOS AOS DISCENTES								
20	10.2.10	Ampliar e Criar nos campi onde não existe os serviços de assistência estudantil formada por equipes composta pelos seguintes profissionais: odontólogo, assistente social, psicólogo,	Unidade de Apoio Pedagógico com pedagogo e psicólogo. Não havia equipe multidisciplinar de assistência estudantil.	Equipe multidisciplinar de assistência estudantil completa, com profissionais como odontólogo, assistente social, psicólogo, pedagogo, médico, enfermeiro, fonoaudiólogo,	Unidade de Apoio Pedagógico mantém apenas pedagogo e psicólogo. Equipe multidisciplinar de assistência estudantil não foi ampliada devido a falta de contratação de profissionais.	Direção CTBJ / PRAEC / HU	Parcial	<a href="#">Processo 23111.040466/2023-80</a> (Solicitação de código de vaga TAE, cargo: Assistente Social)	SEBTT / SRH	PDI

		pedagogo, médico, enfermeiro, fonoaudiólogo, técnicos em saúde, nutricionista, educador físico, etc.).		técnicos em saúde, nutricionista e educador físico.						
21	10.5.4	Institucionalizar práticas para análise e monitoramento dos fatores que contribuem para os índices de evasão, repetência e promover ações que possibilitem a redução do número de alunos evadidos.	Não havia práticas institucionalizadas para análise e monitoramento dos fatores de evasão e repetência.	Práticas institucionalizadas para análise e monitoramento dos fatores de evasão e repetência, com ações implementadas para reduzir o número de alunos evadidos.	Pesquisa realizada pela psicóloga do CTBJ no Projeto Interno “Aluno na Média” para identificar fatores de evasão e repetência. Ações ainda em fase de planejamento para redução dos índices.	Direção CTBJ / UAP / Coordenações de Curso / Comissão de Acompanhamento	Parcial	Relatório da pesquisa realizada pela psicóloga do CTBJ no Projeto Interno “Aluno na Média” disponível para consulta <a href="#">aqui</a> .	PRAEC / STI / PREG	PDI
22	10.5.5	Implementar o Programa Observatório Estudantil com a finalidade de desenvolver pesquisas sobre os estudantes atendidos pela Política de Assistência Estudantil dos Colégios Técnicos.	Não havia Programa Observatório Estudantil ou iniciativas semelhantes para desenvolver pesquisas sobre os estudantes atendidos pela Política de Assistência Estudantil.	Programa Observatório Estudantil implementado, com pesquisas regulares sobre os estudantes atendidos pela Política de Assistência Estudantil.	Pesquisa sobre o perfil dos estudantes do CTBJ, realizada pela psicóloga do CTBJ, aprovada no Conselho de Ética. Coleta de dados em fase inicial.	Direção CTBJ / CAE-CTBJ / SEBTT	Parcial	Projeto de pesquisa disponível para consulta na <a href="#">Plataforma Brasil</a> .	CAE-CTBJ / SEBTT / PRAEC	PDI
-		TEMA ESTRATÉGICO				INFRAESTRUTURA E SUPORTE DA UNIDADE PARA ENSINO, PESQUISA E EXTENSÃO				
OBJETIVO		APRIMORAR AS CONDIÇÕES DE ACESSO, PERMANÊNCIA E DESENVOLVIMENTO ACADÊMICO POR MEIO DO FORTALECIMENTO DA INFRAESTRUTURA, DOS SERVIÇOS DE APOIO E DA SUSTENTABILIDADE INSTITUCIONAL.								

23	-	Assegurar a oferta de auxílios através da Política de Assistência Estudantil.	Política de Assistência Estudantil ainda não estava implantada. A oferta de auxílios era incipiente ou inexistente.	Auxílios assegurados através de editais regulares e transparentes, garantindo o acesso dos estudantes à Política de Assistência Estudantil.	Editais da Política de Assistência Estudantil publicados, garantindo a oferta de auxílios aos estudantes. Processo em funcionamento e atendendo às demandas.	UAP / CAE-CTBJ	Sim	<a href="#">Acessar Resolução CEPEX/UFPI Nº 548, de 24 de agosto de 2023</a> (Regulamenta a PAE-Tec) <a href="#">Edital 02/2024</a> <a href="#">Edital 06/2024</a> <a href="#">Edital 12/2024</a> <a href="#">Edital 13/2024</a> <a href="#">Edital 19/2024</a> <a href="#">Edital 22/2024</a> Informações sobre os resultados e editais de anos anteriores podem ser encontrados <a href="#">aqui</a> .	Direção CTBJ / CAE-CTBJ	Mapeamento de risco interno
24	-	Garantir acesso e permanência no CTBJ aos discentes com necessidades educacionais específicas.	Não havia políticas ou práticas institucionalizadas para garantir acesso e permanência de discentes com necessidades educacionais específicas.	Políticas e práticas institucionalizadas para garantir acesso e permanência de discentes com necessidades educacionais específicas, incluindo a aprovação de uma resolução sobre o atendimento educacional inclusivo.	Minuta de Resolução sobre o atendimento educacional a estudantes público-alvo da educação inclusiva nos Colégios Técnicos vinculados à UFPI em fase de aprovação nas instâncias superiores. Ações preliminares de inclusão em andamento.	Direção CTBJ / CAE-CTBJ	Parcial	<a href="#">Processo 23111.008771/2024-11</a> (referente à minuta de resolução sobre atendimento educacional inclusivo, disponível para consulta)	UAP / CAE-CTBJ	Mapeamento de risco interno
25	-	Contratar profissional para Residência estudantil.	Não havia servidor/profissional para atuar na Residência Estudantil.	Profissional contratado e exercendo suas funções na	Solicitação de inclusão de profissional no próximo pregão para contratação de mão de obra terceirizada.	Direção CTBJ / PRAD / PROPLAN	Parcial	<a href="#">Processo 23111.026245/2024-21</a> (referente à abertura de pregão para contratação de mão de obra terceirizada - CPCE/CTBJ/HVU)	PRAD / PROPLAN	Mapeamento de risco interno

				Residência Estudantil.	Processo em andamento					
26	-	Disponibilizar o acesso ao acervo bibliográfico atualizado.	Não havia módulo da Biblioteca Setorial do CTBJ implantado no SIGAA.	Módulo da Biblioteca Setorial do CTBJ implantado no SIGAA e acervo bibliográfico atualizado.	Resolução CONSUN/UFPI Nº 93/2022 não incluiu a biblioteca do CTBJ como Biblioteca Setorial. Acesso ao acervo atualizado ainda não disponível.	Direção CTBJ / STI / Biblioteca Central	Não	<a href="#">Acessar Resolução CONSUN/UFPI Nº 93, de 04 de agosto de 2022</a> (Aprova o Regimento Interno do Sistema Integrado de Bibliotecas da UFPI)	Biblioteca Central	Mapeamento de risco interno
27	-	Destinar os resíduos de forma correta de acordo com as suas especificidades.	Não havia protocolos ou normas estabelecidas para o descarte correto de resíduos de acordo com suas especificidades.	Protocolos para descarte de resíduos de acordo com suas especificidades implementados e em funcionamento."	Resolução Interna do CTBJ com normas referentes ao uso do Laboratório de Enfermagem (regras para materiais perfurocortantes) em vigor. Protocolos para outros tipos de resíduos ainda em desenvolvimento.	Direção CTBJ / Comissões	Parcial	<a href="#">Acessar Resolução do Conselho Escolar CTBJ/UFPI Nº 1, de 22 de fevereiro de 2022</a> (Regulamenta os deveres, responsabilidades, proibições e normas referentes ao uso do Laboratório de Enfermagem do CTBJ pelos docentes, discentes e visitantes.)	Coordenações de Curso	Mapeamento de risco de interno
28	-	Promover a ampliação e fortalecimento da infraestrutura de pesquisa desenvolvimento tecnológico.	Não havia infraestrutura adequada ou iniciativas para ampliação e fortalecimento da pesquisa e desenvolvimento tecnológico.	Infraestrutura ampliada e modernizada para todas as áreas do CTBJ, com recursos e equipamentos atualizados.	Infraestrutura limitada aos setores de produção animal e produção vegetal para pesquisas de campo na área de agropecuária.	Direção CTBJ / Coordenações de Curso / Comissões	Parcial	<a href="#">Processo 23111.006286/2022-85</a> (Aprova o PPC do Curso Técnico em Agropecuária Concomitante e lista a infraestrutura física de campo)	PRAD / PROPLAN	Mapeamento de risco interno
29	-	Apoiar as atividades de pesquisa e extensão no CTBJ.	Não havia políticas ou ações institucionalizadas de apoio às atividades	Política interna de apoio à pesquisa e extensão implantada, com	6 projetos PIBIC-EM em execução, 2 propostas de pesquisa cadastradas e 9 ações de extensão	Direção CTBJ / Coordenações / Comissões	Não	Dados da pesquisa fornecidos pela PROPESQI com	PROPESQI	Mapeamento de risco interno

			de pesquisa e extensão no CTBJ.	diretrizes e recursos definidos.	cadastradas. Política de apoio em fase de avaliação.			detalhes dos <a href="#">projetos PIBICE-EM</a> .  Dados da extensão extraídos do SIGAA.		
--	--	--	------------------------------------	-------------------------------------	--	--	--	---	--	--

1 – IdPDE – Identificação do tema estratégico, objetivo e meta, conforme PDI.



# Plano Operacional

1. O planejamento operacional consiste em definir estratégias para que as metas estabelecidas no nível tático sejam alcançadas e os objetivos no nível estratégicos superados. Nesse nível o planejamento é feito a curto prazo com duração de 3 (três) a 12(doze) meses, sendo as tarefas definidas com a indicação de prazo, setores envolvidos, recursos, aporte financeiro necessário sendo atribuídas de forma individual ou em equipe.

QUADRO 5 – PLANEJAMENTO OPERACIONAL: PAINEL DE ESTRATÉGIAS E TAREFAS

PAINEL DE ESTRATÉGIAS E PLANO DE AÇÕES									
UNIDADE		Colégio Técnico de Bom Jesus					ANO		2024
IdPD T¹	META	Implantar no mínimo 3 (três) novos cursos Tecnólogo nos eixos de Recursos Naturais, Comunicação e Informação, Ambiente, saúde e Segurança.							
1.10.3									
ITEM	ESTRATÉGIA	PLANO DE AÇÕES 2024				ATRIBUÍDO²	ORIGEM³	ACOMPANHAMENTO	
		1º Trimestre	2º Trimestre	3º Trimestre	4º Trimestre			FINALIZAD A (Sim/Não)	EVIDENCIAR
2	Realizar estudos de viabilidade de Cursos nas áreas de Recursos Naturais, Tecnologia da Informação e Comunicação e Saúde e Segurança do Trabalho				Discussões iniciais do Curso Tecnólogo em Tecnologia da Informação está em no Colegiado do Curso Técnico em Informática	CCTI	PDI	Sim	Ata de reunião Documento 23111.050638/2024 -40
IdPD T¹	META	Melhorar no CTBJ no mínimo em 15% a eficiência acadêmica no ensino técnico							

1.10.9									
ITEM	ESTRATÉGIA	PLANO DE AÇÕES 2024				ATRIBUÍDO²	ORIGEM³	ACOMPANHAMENTO	
		1º Trimestre	2º Trimestre	3º Trimestre	4º Trimestre			FINALIZADA (Sim/Não)	EVIDENCIAR
3	Diversificar as estratégias pedagógicas para atender aos diferentes perfis de aprendizagem				Implementação novo Sistema de Irrigação para fortalecer educação agropecuária / II SIACC	Coordenações de Cursos / Comitê de Organização da II SIACC	PDI	Sim	<a href="https://ufpi.br/ultimas-noticias-ctbj/58098-ctbj-implementa-novo-sistema-de-irrigacao">https://ufpi.br/ultimas-noticias-ctbj/58098-ctbj-implementa-novo-sistema-de-irrigacao</a> Programação da II SIACC nos Anexos
IdPD T¹	META	Aumentar no <b>mínimo em 30%</b> a proposição de ações de extensão por docentes.							
3.4.1									
ITEM	ESTRATÉGIA	PLANO DE AÇÕES 2024				ATRIBUÍDO²	ORIGEM³	ACOMPANHAMENTO	
		1º Trimestre	2º Trimestre	3º Trimestre	4º Trimestre			FINALIZADA (Sim/Não)	EVIDENCIAR
1	Divulgar os editais e incentivar a participação de docentes nos programas e projetos de extensão	Maior divulgação dos editais e um incentivo ativo para que os professores cadastrassem suas ações como "Ação de Extensão"				PREXC / Direção CTBJ / Coordenações de cursos	PDI	Sim	Lista de ações de extensão cadastradas no SIGAA
IdPD T¹	META	Elaborar e Atualizar 100% (cem) os Regimentos internos por Unidade Hierárquica							
4.5.3									

ITEM	ESTRATÉGIA	PLANO DE AÇÕES 2024				ATRIBUÍDO²	ORIGEM³	ACOMPANHAMENTO	
		1º Trimestre	2º Trimestre	3º Trimestre	4º Trimestre			FINALIZAD A (Sim/Não)	EVIDENCIAR
1	Revisão e Entrega				Proposta de atualização do Regimento Interno devolvida ao CTBJ para revisão em setembro de 2024.	Direção CTBJ		Não	<a href="#">Processo 23111.061500/2019-12</a>
IdPD T¹	META	Possuir página eletrônica e realizar atualizações frequentes (no mínimo uma vez por mês) e ter aba específica para acompanhamento do PDI e PDU							
4.5.9									
ITEM	ESTRATÉGIA	PLANO DE AÇÕES 2024				ATRIBUÍDO²	ORIGEM³	ACOMPANHAMENTO	
		1º Trimestre	2º Trimestre	3º Trimestre	4º Trimestre			FINALIZAD A (Sim/Não)	EVIDENCIAR
1	Atualizar frequentemente a página eletrônica do CTBJ.	A página eletrônica foi atualizada durante o ano todo.				Secretaria Administrativa do CTBJ / STI	PDI	Sim	<a href="https://www.ufpi.br/ctbj">https://www.ufpi.br/ctbj</a>
IdPD T¹	META	Promover a capacitação de no mínimo 30% do total de técnicos administrativos voltados para o aperfeiçoamento de suas atividades institucionais.							
5.1.4									
		PLANO DE AÇÕES 2024					ORIGEM³	ACOMPANHAMENTO	

ITEM	ESTRATÉGIA	1º Trimestre	2º Trimestre	3º Trimestre	4º Trimestre	ATRIBUÍDO²		FINALIZAD A (Sim/Não)	EVIDENCIAR
1	Firmar parcerias com órgãos municipais, estaduais, federais, Ongs etc. para a oferta de capacitações.	Técnicos administrativos realizaram cursos online em instituições como a ENAP, SENAR e FURG.				Direção CTBJ / PRAD / SRH	PDI	Sim	<a href="#">Acessar Certificados</a>
2	Oportunizar a participação dos Técnicos Administrativos em Educação em eventos e congressos relativas à sua área de atuação.			Trabalho apresentado pela psicóloga no XVI CONPE.				Sim	
IdPD T¹	META	Institucionalizar programa de atualização pedagógica periódica obrigatória para professores no sentido de adequar práticas de ensino à atualidade, tornando as aulas mais dinâmicas e voltadas a implementação de metodologias ativas na educação.							
5.1.6									
ITEM	ESTRATÉGIA	PLANO DE AÇÕES 2024				ATRIBUÍDO²	ORIGEM³	ACOMPANHAMENTO	
		1º Trimestre	2º Trimestre	3º Trimestre	4º Trimestre			FINALIZAD A (Sim/Não)	EVIDENCIAR
1	Divulgar e Incentivar a participação em Cursos e Eventos nas diversas áreas de atuação dos Professores do CTBJ	Realização da Semana Pedagógica, com divulgação e incentivo à participação dos professores.	Participação em Congresso Internacional nos Estados Unidos			Direção do CTBJ / SRH / SEBTT / PREG / UAP / Coordenações de Curso /	PDI	Sim	<a href="#">Semana Pedagógica Processo 23111.019586/2024-73</a>

3	Criar programa de capacitação/atualização periódica dos docentes do CTBJ	Realização da Semana Pedagógica como parte de um programa de capacitação/atualização.							Sim	
5	Acompanhar a execução de atividades de ensino	Acompanhamento das atividades de ensino realizado, mas sem registros documentados específicos.								
IdPD T¹	META	Reduzir no mínimo em 50% o CONSUMO com material de expediente: Folha A4.								
6.2.1										
ITEM	ESTRATÉGIA	PLANO DE AÇÕES 2024				ATRIBUÍDO²	ORIGEM³	ACOMPANHAMENTO		
		1º Trimestre	2º Trimestre	3º Trimestre	4º Trimestre			FINALIZAD A (Sim/Não)	EVIDENCIAR	
1	Estimular uso de meios digitais para redução do consumo	Incentivo verbal ao uso de meios digitais (Google Forms e SIGAA) para realização das atividades.				Direção CTBJ	PDI	Sim		
IdPD T¹	META	Reduzir no mínimo em 50% o CONSUMO com material de cozinha: Copos plásticos (Água e Café).								
6.2.2										
ITEM	ESTRATÉGIA	PLANO DE AÇÕES 2024				ATRIBUÍDO²	ORIGEM³	ACOMPANHAMENTO		
		1º Trimestre	2º Trimestre	3º Trimestre	4º Trimestre			FINALIZAD A (Sim/Não)	EVIDENCIAR	

1	Incentivar uso de materiais pessoais (copos e canecas)	Incentivo verbal ao uso de materiais pessoais (canecas, garrafas) e interrupção do fornecimento de copos descartáveis de 180ml.				Direção CTBJ	PDI	Sim	
IdPD T¹	META	Reduzir em 25% o CUSTO com serviço outsourcing de impressão.							
6.2.4									
ITEM	ESTRATÉGIA	PLANO DE AÇÕES 2024				ATRIBUÍDO²	ORIGEM³	ACOMPANHAMENTO	
		1º Trimestre	2º Trimestre	3º Trimestre	4º Trimestre			FINALIZAD A (Sim/Não)	EVIDENCIAR
1	Incentivar uso de meios digitais para redução de consumo material	Incentivo verbal do uso de meios digitais (Google Forms e SIGAA).	Incentivo verbal do uso de meios digitais (Google Forms e SIGAA).	Interrupção do serviço de impressão para atividades não essenciais	Interrupção do serviço de impressão para atividades não essenciais	Direção CTBJ	PDI	Sim	
IdPD T¹	META	Reduzir no mínimo em 20% o gasto com energia elétrica.							
6.2.5									
ITEM	ESTRATÉGIA	PLANO DE AÇÕES 2024				ATRIBUÍDO²	ORIGEM³	ACOMPANHAMENTO	
		1º Trimestre	2º Trimestre	3º Trimestre	4º Trimestre			FINALIZAD A (Sim/Não)	EVIDENCIAR
1	Incentivo aos servidores para apagar luzes e desligar aparelhos de ar-condicionado das salas desocupadas	Salas de aula fechadas com ar-condicionado desligado nos períodos em que não estavam sendo usadas. Incentivo ao uso consciente da energia elétrica.				Direção CTBJ	PDI	Sim	

IdPD T¹	META	Institucionalizar práticas para análise e monitoramento dos fatores que contribuem para os índices de evasão, repetência e promover ações que possibilitem a redução do número de alunos evadidos.							
10.5.4		PLANO DE AÇÕES 2024				ATRIBUÍDO²	ORIGEM³	ACOMPANHAMENTO	
ITEM	ESTRATÉGIA	1º Trimestre	2º Trimestre	3º Trimestre	4º Trimestre			FINALIZADA A (Sim/Não)	EVIDENCIAR
1	Desenvolver com os docentes e discentes ações coletivas sobre aprendizagem e métodos de estudo				Pesquisa realizada pela psicóloga do CTBJ para identificar fatores de evasão e retenção.	UAP	PDI	Não	Relatório da pesquisa realizada pela psicóloga do CTBJ no Projeto Interno “Aluno na Média” disponível para consulta <a href="#">aqui</a> .
2	Criar o Plano Estratégico de Intervenção e Monitoramento para Superação da Evasão e Retenção				Projeto “Aluno na Média”, criado pela psicóloga, em fase inicial de desenvolvimento			Não	
3	Executar o Plano Estratégico de Intervenção e Monitoramento para Superação da Evasão e Retenção				Pesquisa realizada como passo inicial para a execução do Plano Estratégico, com coleta de dados para futuras intervenções.			Não	

IdPD T¹	META	Implementar o Programa Observatório Estudantil com a finalidade de desenvolver pesquisas sobre os estudantes atendidos pela Política de Assistência Estudantil dos Colégios Técnicos.							
10.5.5									
ITEM	ESTRATÉGIA	PLANO DE AÇÕES 2024				ATRIBUÍDO²	ORIGEM³	ACOMPANHAMENTO	
		1º Trimestre	2º Trimestre	3º Trimestre	4º Trimestre			FINALIZAD A (Sim/Não)	EVIDENCIAR
1	Criar comissão permanente para o acompanhamento do desempenho dos alunos e realização de pesquisas relacionadas a Política de Assistência Estudantil	A comissão formada em 2023 continuou ativa.				Direção CTBJ	PDI	Sim	<a href="#">Portaria CTBJ/UFPI N° 10/2023</a>
2	Implantar sistema de informação para gerenciar a seleção de bolsistas da Política de Assistência Estudantil (Pae-TEC)	Comissão utilizou o sistema para seleção dos bolsistas conforme mencionado no Edital 06/2024				CAE-CTBJ		Sim	<a href="#">Edital 06/2024</a> <a href="#">Sistema de Inscrição</a>
IdPD T¹	META	Assegurar a oferta de auxílios através da Política de Assistência Estudantil.							
*									
ITEM	ESTRATÉGIA	PLANO DE AÇÕES 2024				ATRIBUÍDO²	ORIGEM³	ACOMPANHAMENTO	
		1º Trimestre	2º Trimestre	3º Trimestre	4º Trimestre			FINALIZAD A (Sim/Não)	EVIDENCIAR



1	Realizar Levantamento das necessidades para uma melhor utilização dos recursos da Política de Assistência Estudantil.				Coleta inicial de dados do projeto "O perfil do aluno do CTBJ" realizada, contribuindo para o levantamento das necessidades dos estudantes.	UAP	Mapeamento de risco interno	Não	Projeto de pesquisa disponível para consulta na <a href="#">Plataforma Brasil</a> .
2	Garantir a oferta de Editais de Assistência Estudantil	Editais referentes aos diversos programas e auxílios do PAE-Tec publicados ao longo do ano.				CAE-CTBJ		Sim	<a href="#">Edital 02/2024</a> <a href="#">Edital 06/2024</a> <a href="#">Edital 12/2024</a> <a href="#">Edital 13/2024</a> <a href="#">Edital 19/2024</a> <a href="#">Edital 22/2024</a>
IdPD T¹	META	Garantir acesso e permanência no CTBJ aos discentes com necessidades educacionais específicas.							
*									
ITEM	ESTRATÉGIA	PLANO DE AÇÕES 2024				ATRIBUÍDO²	ORIGEM³	ACOMPANHAMENTO	
		1º Trimestre	2º Trimestre	3º Trimestre	4º Trimestre			FINALIZAD A (Sim/Não)	EVIDENCIAR
1	Definir Política de permanência no CTBJ aos discentes com necessidades educacionais específicas				Comissão formada para elaboração de Minuta de Resolução da	SEBTT / UAP	Mapeamento de risco interno	Não	<a href="#">Portaria Nº 1/2024 – SEBTT</a> (Comissão formada para elaborar a Minuta de Resolução a fim de

					Educação Especial				regulamentar a Política de Educação Inclusiva)  <a href="#">Minuta de Resolução da Educação Especial</a>
IdPD T¹	META	Contratar profissional para Residência estudantil.							
*									
ITEM	ESTRATÉGIA	PLANO DE AÇÕES 2024				ATRIBUÍDO²	ORIGEM³	ACOMPANHAMENTO	
		1º Trimestre	2º Trimestre	3º Trimestre	4º Trimestre			FINALIZADA (Sim/Não)	EVIDENCIAR
1	Solicitar contratação de servidor/colaborador			Solicitação de um profissional (cuidador social) incluída no processo para abertura do próximo pregão para contratação de mão de obra terceirizada.		Direção CTBJ / PRAD / PROPLAN	Mapeamento de Risco Interno	Sim	<a href="#">Processo 23111.026245/2024-21</a>

¹ Identificação do Planejamento de Desenvolvimento Tático ( N° da Meta, N° idPDE) ²Atribuído - Indicação do responsável por executar a estratégia,³ Origem: PDI,- Plano Tático, Plano de Integridade ,Plano de sustentabilidade, de Risco, Plano de Desenvolvimento Operacional e etc)

✓ **Desempenho**

O Levantamento de Dados, representa a etapa do relatório de atividades caracterizado com o plano de dados da unidade, o qual têm pôr objetivo apresentar os dados específicos da unidade que implicam criação de valor no contexto institucional.

QUADRO 6 – PLANO DE DADOS

PLANO DE DADOS						ANO			
						2024	CONJUNTO DE DADOS		
							CURSOS BÁSICO E TÉCNICO		
ITEM	CODIGO SISTEC	NOME DO CURSO	CAMPUS	NÍVEL	MODALIDADE (Presencial/Á distância)	VAGAS OFERTADA	TOTAL DE INGRESSOS	TOTAL DE MATRICULADOS	TOTAL DE EGRESSOS
1	374	Técnico em Agente Comunitário de Saúde Subsequente	CTBJ	Técnico de Nível médio	Presencial	25	16	16	Em curso
2	174	Técnico em Agropecuária Concomitante	CTBJ	Técnico de nível médio	Presencial	60	64	109	20
3	174	Técnico em Agropecuária Subsequente	CTBJ	Técnico de nível médio	Presencial	45	40	46	17
4	8	Técnico em Enfermagem Subsequente	CTBJ	Técnico de nível médio	Presencial	25	25	45	22
5	73	Técnico em Informática Concomitante	CTBJ	Técnico de nível médio	Presencial	60	68	120	28
6	73	Técnico em Informática Subsequente	CTBJ	Técnico de nível médio	Presencial	30	23	29	04

7		Agente De Combate Às Endemias	CTBJ	FIC (EJA Integrada à ETP)	Presencial	58	58	58	21
8		Agricultor Familiar (2024.1)	CTBJ	FIC (EJA Integrada à ETP)	Presencial	111	111	111	68
9		Agricultor Familiar (2024.2)	CTBJ	FIC (EJA Integrada à ETP)	Presencial	38	38	38	Em curso
10		Cuidador Infantil	CTBJ	FIC (EJA Integrada à ETP)	Presencial	17	17	17	06
11		Higienista de Serviço de Saúde	CTBJ	FIC (EJA Integrada à ETP)	Presencial	26	26	26	13
12		Operador de Computador (2024.1)	CTBJ	FIC (EJA Integrada à ETP)	Presencial	79	79	79	56
13		Operador de Computador (2024.2)	CTBJ	FIC (EJA Integrada à ETP)	Presencial	47	47	47	Em curso
14		Operador de Máquinas e Implementos Agrícolas	CTBJ	FIC (EJA Integrada à ETP)	Presencial	27	27	27	11
15		Técnico em Enfermagem	CTBJ	Técnico de nível médio (EJA Integrada à ETP)	Presencial	29	29	29	Em curso
16		Técnico em Informática	CTBJ	Técnico de nível médio (EJA Integrada à ETP)	Presencial	29	29	29	Em curso
17		Técnico em Meio Ambiente	CTBJ	Técnico de nível médio (EJA Integrada à ETP)	Presencial	73	73	73	Em curso

18		Técnico em Zootécnia	CTBJ	Técnico de nível médio (EJA Integrada à ETP)	Presencial	44	44	44	Em curso
19		Agricultor Orgânico	CTBJ	FIC (Mulheres Mil)	Presencial	60	60	60	58
20		Apicultor	CTBJ	FIC (Mulheres Mil)	Presencial	30	29	29	29
21		Cuidador Infantil	CTBJ	FIC (Mulheres Mil)	Presencial	67	66	66	60
22		Manicure e Pedicure	CTBJ	FIC (Mulheres Mil)	Presencial	98	95	95	75
23		Masseiro	CTBJ	FIC (Mulheres Mil)	Presencial	30	28	28	25
24		Operador de Computador	CTBJ	FIC (Mulheres Mil)	Presencial	30	28	28	26
25		Salgadeiro	CTBJ	FIC (Mulheres Mil)	Presencial	34	34	34	32

**Comentar:** Houve avanço ou queda nesse conjunto de dados em relação a anos anteriores? Quais? Como? De que forma? Por que? Em que esses avanços ou queda, impactaram no cumprimento da missão da unidade e da UFPI?

PLANO DE DADOS						ANO			
						2024	CONJUNTO DE DADOS		
							CURSOS TECNÓLOGO		
ITEM	CODIGO E-MEC	NOME DO CURSO	CAMPUS	GRAU	MODALIDADE (Presencial/Á distância)	VAGAS OFERTADAS	TOTAL DE INGRESSOS	TOTAL DE MATRICULADOS	TOTAL DE EGRESSOS
1									
2									
3									
4									
5									

**Comentar:** Houve avanço ou queda nesse conjunto de dados em relação a anos anteriores? Quais? Como? De que forma? Por que? Em que esses avanços ou queda, impactaram no cumprimento da missão da unidade e da UFPI?

PLANO DE DADOS						ANO			
						2024		CONJUNTO DE DADOS	
								CURSOS DE PÓS-GRADUAÇÃO	
ITEM	CODIGO E-MEC	NOME DO CURSO	CAMPUS	GRAU	MODALIDADE (Presencial/Á distância)	VAGAS OFERTADAS	TOTAL DE INGRESSOS	TOTAL DE MATRICULADOS	TOTAL DE EGRESSOS
1									
2									
3									
4									
5									

**Comentar:** Houve avanço ou queda nesse conjunto de dados em relação a anos anteriores? Quais? Como? De que forma? Por que? Em que esses avanços ou queda, impactaram no cumprimento da missão da unidade e da UFPI?

PLANO DE DADOS					ANO	
					2024	CONJUNTO DE DADOS
						CURSOS CRIADOS EM 2024*
ITEM	CODIGO E-MEC	NOME DO CURSO	CAMPUS	NÍVEL	MODALIDADE (Presencial/Á distância)	VAGAS OFERTADA
1						
2						
3						
4						
5						

- Cursos que tiveram o primeiro ingresso de alunos em 2024

**Comentar:** Houve avanço ou queda nesse conjunto de dados em relação a anos anteriores? Quais? Como? De que forma? Por que? Em que esses avanços ou queda, impactaram no cumprimento da missão da unidade e da UFPI?



PLANO DE DADOS						ANO			
						2024		CONJUNTO DE DADOS	
								INDICADORES ACADÊMICOS	
ITEM	CODIGO E-MEC	NOME DO CURSO	CAMPUS	NÍVEL	MODALIDADE (Presencial/Á distância)	TAXA DE EFICIÊNCIA	TAXA DE EVASÃO	TAXA DE RETENSÃO	TAXA DE OCUPAÇÃO
1									
2									
3									
4									
5									

**Comentar:** Houve avanço ou queda nesse conjunto de dados em relação a anos anteriores? Quais? Como? De que forma? Por que? Em que esses avanços ou queda, impactaram no cumprimento da missão da unidade e da UFPI?

5- Informações Orçamentária, Financeira e Contábeis

Nessa seção a unidade deverá apresentar suas informações orçamentárias e financeiras, inclusive de custos, que deram suporte ao desempenho da unidade no período. A unidade deverá explorar pôr de meio de quadros, tabelas e etc as licitações as quais é gestora da ata de registro de preço ou fiscal do contrato, caso se aplique.

TABELA 1 - EXECUÇÃO ORÇAMENTÁRIA 2024

UNIDADE ORÇAMENTARIA		UG RESPONSÁVEL		AÇÃO DO GOVERNO		PTRES	NATUREZA DESPESA		DOTAÇÃO ATUALIZADA	DESPESAS EMPENHADAS	DESPESAS LIQUIDADAS	DESPESAS PAGAS
26279	Fundação Universidade Federal do Piauí	154104	Colégio Agrícola de Bom Jesus / FUFPI	20RL	Funcionamento das Instituições da Rede Federal De Educação Públicas	230945	339014	Diárias - Pessoal Civil	29.454,39	29.454,39	29.454,39	29.454,39
26279	Fundação Universidade Federal do Piauí	154104	Colégio Agrícola de Bom Jesus / FUFPI	20RL	Funcionamento das Instituições da Rede Federal De Educação Públicas	230945	339030	Material de Consumo	197.903,58	197.903,58	176.550,76	176.193,42
26279	Fundação Universidade Federal do Piauí	154104	Colégio Agrícola de Bom Jesus / FUFPI	20RL	Funcionamento das Instituições da Rede Federal De Educação Públicas	230945	339033	Passagens e Despesas com Locomoção	50.459,61	50.459,61	14.416,98	14.416,98
26279	Fundação Universidade Federal do Piauí	154104	Colégio Agrícola de Bom Jesus / FUFPI	20RL	Funcionamento das Instituições da Rede Federal De Educação Públicas	230945	339037	Locação de Mão-de-obra	1.526.027,38	1.526.027,38	1.060.041,16	1.053.689,87
26279	Fundação Universidade Federal do Piauí	154104	Colégio Agrícola de Bom Jesus / FUFPI	20RL	Funcionamento das Instituições da Rede Federal De Educação Públicas	230945	339039	Outros Serviços de Terceiros - Pessoa Juridica	651.364,88	651.364,88	464.636,67	462.033,33
26279	Fundação Universidade Federal do Piauí	154104	Colégio Agrícola de Bom Jesus / FUFPI	20RL	Funcionamento das Instituições da Rede Federal De Educação Públicas	230945	339093	Indenizações e Restituições	2.000,00	2.000,00	1.690,00	1.690,00
26279	Fundação Universidade Federal do Piauí	154104	Colégio Agrícola de	2994	Assistência Aos Estudantes da Rede Federal de Educação	230946	339030	Material de Consumo	511.888,53	511.888,53	287.700,86	285.305,77

			Bom Jesus / FUFPI		Profissional, Científica e Tecnológica							
26279	Fundação Universidade Federal do Piauí	154104	Colégio Agrícola de Bom Jesus / FUFPI	2994	Assistência Aos Estudantes da Rede Federal de Educação Profissional, Científica e Tecnológica	230951	339018	Auxílio Financeiro A Estudantes	366.666,67	366.666,67	306.145,57	301.345,57
26279	Fundação Universidade Federal do Piauí	154104	Colégio Agrícola de Bom Jesus / FUFPI	00PI	Apoio ao Programa Nacional de Alimentação Escolar (PNAE)	230446	339032	Material, Bem ou Serviço P/ Distrib. Gratuita	47.471,2	47.471,2	1.560,3	1.469,02
<b>TOTAL</b>									3.383.236,24	3.383.236,24	2.342.196,69	2.325.598,35

\*Nota: As informações deste quadro foram fornecidas pela Pró Reitoria de Planejamento (PROPLAN).

## **6- Anexos, Apêndice e Links**

Data	Atividade	Horário	Título	Responsável	Capacidade	Local	Observações	Status
21/10	Abertura	14:00	Apresentação Cultural: Grupo de Flauta	Alessandra Maria Magalhães	360	Auditório CPCE		Confirmado
		14:30	Palestra "Empreendedorismo em dois tempos"	Maria do Rosario Barbosa Barros	360	Auditório CPCE		Confirmado

22/10	Mini cursos	08:00 - 14:00	Introdução a Operação de Drone [ Parte I - Teórica ]	Lucas Medeiros Jacó	30	Sala do 2 A		Confirmado
		14:00 - 18:00						
		08:00 - 12:00	Análise de Dados utilizando Phytton [ Parte I ]	Artur Mendes Medeiros, Joice Soares da Costa, Vitor Louzeiro Cunha Vilarindo	20	Laboratório de Informática I		Confirmado
	Oficinas							
		08:00 - 12:00	Acessibilidade: Oficina Sensorial	Fernando Gomes de Andrade	20	Sala 1B e Lab. de Biologia		Confirmado
		08:00 - 11:00	Cine Cultura Mexicana "Viva - A vida é uma festa"	Alessandra Maria Magalhães	50	Sala do 3 A		Confirmado
	Palestras							
		08:00 - 10:00	Carreira no Direito: A Vida de um Advogado	Klécio Robert Vieira do Nascimento.	50	Sala do 1 A	pegar o datashow	Confirmado
08:00 - 10:00		Introdução à Balística Forense - Aspectos Físicos	José Mailson Ramos Feitosa	40	Sala do 3 B		Confirmado	
08:00 - 10:00		Carreira na Indústria de Software	Renato Henrique Gomes Alencar	50	Sala do 1 C		Confirmado	
10:00 - 12:00		Carreira no Jornalismo: Qual o papel do jornalista na sociedade.	Rogério Fontes de Siqueira Júnior	50	Sala do 1 A	pegar o datashow	Confirmado	
	08:00 - 10:00	Mulher e a Patrulha Maria da Penha	Ana Maria Calisto dos Santos	120	Auditório		Confirmado	

23/10	Minicursos	08:00 - 12:00	Introdução a Operação de Drone [Parte II - Prática] [Turma I]	Lucas Medeiros Jacó	15	Campo	apenas para quem cursou a Parte Teórica	Confirmado
		08:00 - 12:00	Análise de Dados utilizando Phytton [Parte II]	Artur Mendes Medeiros, Joice Soares da Costa, Vitor Louzeiro Cunha Vilarindo	20	Laboratório de Informática I	apenas para quem cursou a Parte I	Confirmado
		08:00 - 12:00	Controle de Qualidade de Sementes	Tiago de Oliveira Sousa	20	Sala do A.C.S.		Confirmado
		08:00 - 12:00	LaTeX na Prática: Simplificando a Produção de Trabalhos Acadêmicos	Tamires Barreto Costa				Confirmado
		08:00 - 12:00	Introdução à melponicultura	João Marcos de Sousa Rosal	20	Laboratório de Informática II		Confirmado
		14:00 - 18:00	Introdução a Operação de Drone [Parte II - Prática] [Turma II]	Sandra Santos de Sousa	120	Auditório		Confirmado
	Oficinas	08:00 - 11:00	Cine Cultura Mexicana "Apocalypso"	Lucas Medeiros Jacó	15	Campo	apenas para quem cursou a Parte Teórica	Confirmado
		08:00 - 12:00	Arterterapia	Alessandra Maria Magalhães	50	Sala 3 A		Confirmado
		08:00 - 12:00	Do lixo ao luxo: Soluções Criativas para Reaproveitamento de Resíduos Sólidos	Alessandra Maria Magalhães, Prof. Dra. Carla Danielle Araujo Feitosa, Francielle Xavier Dias	30	Sala do Módulo II Enfermagem		Confirmado
		08:30 - 10:00	Reciclagem e artesanato [ Turma I ]	Geovania Figueiredo da Silva	25	Sala 2 A		Confirmado
		10:00 - 11:30	Reciclagem e artesanato [ Turma II ]	Valdinar Ferreira Saldanha	15	Rota do R.U.		Confirmado
		14:00 - 17:30	Confecção de Recipiente-Isclas para Abelhas sem Ferrão	Valdinar Ferreira Saldanha	15	Rota do R.U.		Confirmado
	Palestras	08:00 - 10:00	Confecção de Recipiente-Isclas para Abelhas sem Ferrão	Sandra Santos de Sousa	30	Apiário		Confirmado
		08:00 - 10:00	Arquitetura em Foco: A Carreira e a Vida de um Arquiteto	Havell Rodrigues Amarante	50	Sala do 1 A	pegar datashow	Confirmado
		08:00 - 11:00	A utilização de drones na agricultura	Jean Fernando Leme Silva, Milane Sales Lobato Leme Silva e Leanderson da Silva Toneti	50	Sala do 1 B		Confirmado
08:00 - 11:00		Inovação na Educação: O Impacto Transformador da Tecnologia no Ensino e Aprendizagem.	Daniel Freitas de Oliveira	50	Sala do 1 C		Confirmado	
10:00 - 12:00		Física da Radioterapia	José Mailson Ramos Feitosa	40	Sala do 3 B		Confirmado	
	10:00 - 12:00	Turismo em Foco: A Carreira e a Vida de uma Turismóloga	Amanda Cristina Nobre de Carvalho Martins	50	Sala do 1 A	pegar datashow	Confirmado	

24/10	Mini-curso	08:00 - 12:00	Introdução à meliponicultura - Turma EJA/EPT	Sandra Santos de Sousa	120	Auditório	apenas para os alunos da EJA	Confirmado
	Oficinas	14:00 - 18:00	Confeção de recipiente-isca para abelhas sem ferrão - Turma EJA/EPT	Sandra Santos de Sousa	30	Apiário	apenas para os alunos da EJA	Confirmado
	Palestras							

OBS.: A programação da SIACC está sujeita a alterações sem aviso prévio. Fique atento as atualizações!!!!