



MINISTÉRIO DA EDUCAÇÃO
UNIVERSIDADE FEDERAL DO PIAUÍ
SUPERINTENDÊNCIA DE COMUNICAÇÃO SOCIAL
Campus Universitário Ministro Petrônio Portela, SG 07 - Bairro Ininga– CEP – 64049-550
E-mails scs@ufpi.edu.br - Telefones: (86) 3215-5956 – Teresina – PI – Brasil



PLANO DE DESENVOLVIMENTO DA UNIDADE – PDU

Teresina, setembro de 2020.



PLANO DE DESENVOLVIMENTO DA UNIDADE – PDU

Plano de Desenvolvimento da Unidade referente à Superintendência de Comunicação Social da UFPI e seus setores vinculados. Em atendimento à Instrução Normativa N. 01/2019, N. 24/2020 e requerimento da Diretoria de Governança da Pró-Reitoria de Planejamento da UFPI.

Teresina, setembro de 2020.



EQUIPE RESPONSÁVEL

Comissão Setorial do PDU SCS (Portaria N.º 3/2020-SCS):

Msc. Cibelle Silva Araújo Resende, Servidora Técnica em Audiovisual

Msc. Helenilda Nunes Soares de Brito, Servidora Técnica Assistente em
Administração

Msc. Renan da Silva Marques, Servidor Técnico Desenhista de Artes Gráficas,
Coordenador da Gráfica da UFPI

Msc. Maurício Santana de Oliveira Sobrinho, Servidor Técnico Jornalista,
Coordenador de Comunicação Social

Prof Dr Paulo Fernando de Carvalho Lopes, Diretor da Rádio FM Universitária

Prof Dr. Ricardo Allagio, Diretor da Editora da UFPI – EDUFPI

Profa Dra Jacqueline Lima Dourado, Superintendente de Comunicação Social



LISTA DE FIGURAS

1. ORGANOGRAMA.....	8
2. MAPA ESTRATÉGICO	23
3. CADEIA VALOR.....	24
4. ANÁLISE SWOT	25



LISTA DE QUADROS

1. QUADRO DE PESSOAL PERMANENTE.....	14
2. QUADRO DE PESSOAL TERCEIRIZADO.....	16
3. QUADRO DE PESSOAL BOLSISTA.....	18
4. DETALHAMENTO DA INFRAESTRUTURA ADMINISTRATIVA.....	20
5. PAINEL DE OBJETIVO E METAS E PLANO DE TRABALHO	27
6. PLANO ANUAL DE CONTRATAÇÕES BENS, SERVIÇOS, OBRAS E TIC	40

SUMÁRIO

1.APRESENTAÇÃO	6
1.1.INTRODUÇÃO.....	6
1.2.MISSÃO.....	7
1.3.VISÃO.....	7
1.4.VALORES.....	7
2.ORGANIZAÇÃO ADMINISTRATIVA	8
2.1. ORGANOGRAMA.....	8
2.2. ESTRUTURA HIERÁRQUICA DA UNIDADE	9
2.3. PERFIL DO QUADRO DE PESSOAL PERMANENTE.....	14
2.4 PERFIL DO QUADRO DE PESSOAL TERCEIRIZADO	16
2.5. PERFIL DO QUADRO DE PESSOAL BOLSISTA	18
3. INFRAESTRUTURA FÍSICA.....	20
3.1. DETALHAMENTO DA INFRAESTRUTURA ADMINISTRATIVA.....	20
4.PLANEJAMENTO TÁTICO.....	21
4.1. INTRODUÇÃO.....	21
4.2. MAPA ESTRATÉGICO	23
4.3. CADEIA DE VALOR	24
4.4. ANÁLISE SWOT	25
4.5. PAINEL DE OBJETIVO E METAS POR UNIDADE E PLANO DE TRABALHO	27
5.PLANEJAMENTO OPERACIONAL.....	39
5.1. INTRODUÇÃO.....	39
5.2. PLANO ANUAL DE CONTRATAÇÕES DE BENS, SERVIÇOS, OBRAS E TIC.....	40
6.CONCLUSÃO.....	41

1. APRESENTAÇÃO

1.1 INTRODUÇÃO

A Superintendência de Comunicação Social (SCS) é órgão de direção subordinado diretamente à Reitoria da UFPI encarregado pela gestão de comunicação social de todos os *campi* da UFPI. É constituída pelos setores vinculados: Coordenadoria de Comunicação Social, WebTV, Rádio Universitária FM 96,7 e Editora da UFPI – EDUFPI e setores de assessoramento direto: Artes e Criação, Administrativo e Secretaria.

A SCS foi criada em 01 de janeiro de 2013 pela Resolução nº 010/13 do CONSUN e ratificada pela Resolução N.º 013/13. Suas atribuições incluem planejar, criar, supervisionar, inspecionar e avaliar as diretrizes e estratégias da política global de comunicação da Instituição, produzir e planejar a comunicação de eventos de ensino, pesquisa, internacionalização e extensão (Congressos, Colóquios, Semanas, Ciclos de Debate, Seminários, Semanas, etc.), produzir material jornalístico para todos os meios (internet, audiovisual, rádio, gráfica) e atuar no mercado editorial.

A Superintendência, ainda, colabora com a Ouvidoria no cumprimento do dever institucional da UFPI de reportar à sociedade seus resultados.

Os veículos de comunicação e meios de produção sob gestão da SCS são:

- site www.ufpi.edu.br,
- Redes Sociais oficiais “UFPI”,

- WebTV (Youtube e Instagram Vídeos),
- Produtora de vídeos institucionais,
- Redação para coberturas jornalísticas,
- Editora da UFPI (EDUFPI), criada em 1992, pela Resolução CEPEX N.º 041/92;
- Serviço de fornecimento de fornecimento de ISSN e ISBN,
- Lançamentos de obras publicadas pela editora, diretamente ou coedições;
- Livraria Monsenhor Mello,
- Gráfica Universitária da UFPI, indústria gráfica offset,
- Rádio FM Universitária, 96,7 MHz, implantada em 10 de outubro de 2005, ligada à Empresa Brasileira de Comunicação – EBC

1.2 MISSÃO

A Superintendência de Comunicação Social (SCS) é órgão de direção subordinado diretamente à Reitoria da UFPI prestando assessoria em matéria de Comunicação Social. Tem como principal atribuição planejar, criar, supervisionar, inspecionar e avaliar as diretrizes de uma política global de comunicação para a Universidade Federal do Piauí.

1.3 VISÃO

A SCS tem por visão “ser reconhecida pelo dinamismo e competência na criação e difusão de conteúdos relevantes, integrados e acessíveis a toda a sociedade utilizando as diferentes, inovadoras e inclusivas plataformas de comunicação”. Seus valores são: responsabilidade, transparência, credibilidade, respeito à diversidade, ética e profissionalismo.

1.4 VALORES

Responsabilidade, transparência, respeito à diversidade, credibilidade, ética e profissionalismo.

2. ORGANIZAÇÃO ADMINISTRATIVA

2.1. ORGANOGRAMA



2.2 ESTRUTURA HIERÁRQUICA DA UNIDADE

A Superintendência de Comunicação Social tem a estrutura de assessoramento (Secretaria, Setor Administrativo, Setor de Criação e Artes) que funciona diretamente vinculada à SCS para atendimento de necessidade de gestão administrativa e planejamento de Comunicação Social relacionadas às atividades de atuação da SCS.

Além das Coordenações e Diretorias dos setores vinculados: Coordenadoria de Comunicação Social, WEBTV, Rádio, Gráfica e Editora e seus desdobramentos internos para as demandas específicas de cada produção de Comunicação Social.

2.2.1 Coordenadoria de Comunicação Social (COORDCOM)

A COORDCOM foi criada e incorporada à estrutura da SCS pelas Resoluções N.º 010/2013 e 013/13 do CONSUN e tem sob sua gestão: site www.ufpi.edu.br, WebTV (Youtube e Instagram Vídeos), produtora de vídeos institucionais, redação para coberturas jornalísticas.

Propõe-se a consolidar e ampliar sua atuação com incremento de inclusão de atividades de laboratório em Comunicação Social para discentes da UFPI.

2.2.2. Editora Universitária da UFPI (EDUFPI)

A Editora da UFPI (EDUFPI) foi criada em 1992, pela Resolução CEPEX N.º 041/92, reestruturada em 2006 e incorporada à estrutura da SCS em 2013.

A EDUFPI tem por objetivo estimular a produção escrita, difundir a produção acadêmica nos campos científico, tecnológico, didático e literário, bem como, efetuar intercâmbio com as entidades editoriais visando a coedição, a tradução, divulgação e distribuição da produção escrita. Tem como finalidade principal a difusão da produção científica da

Universidade, constituindo-se num canal de comunicação com a sociedade, bem como com a própria instituição. Neste processo, há uma reciprocidade de influências que resulta não só no enriquecimento das partes envolvidas, como no estabelecimento de novas políticas acadêmicas.

As atividades editoriais da UFPI iniciaram ainda na década de 70, através da Gráfica Universitária, onde foram editadas as primeiras obras publicadas pela Universidade. Posteriormente, foi criado o Conselho Editorial, em 1992, com o objetivo de instituir um órgão superior consultivo e deliberativo em matéria de editoração na UFPI. Em 1993, foi dado um passo decisivo, com a criação da Editora Universitária que possui o papel institucional de estimular a produção acadêmica e promover a difusão do conhecimento, canalizando a produção intelectual da comunidade universitária. A EDUFPI, na sua função de difusora do conhecimento produzido pelos pesquisadores da UFPI, já contabiliza mais de 400 títulos publicados nas diversas áreas temáticas e dispõe de uma livraria própria, onde comercializa, além de sua produção, a de mais 60 outras instituições universitárias e algumas editoras privadas de todo o Brasil.

São objetivos da EDUFPI:

- 1) Publicar originais aprovados pelo seu Conselho Editorial;
- 2) Propor convênios ou acordos visando a publicações em forma de coedições e de parcerias;
- 3) Auscultar e promover a demanda de publicações científicas, técnicas e profissionais;
- 4) Desenvolver coleções em diferentes gêneros e formatos, que atendam às necessidades da comunidade científica;
- 5) Atender demanda particular de autores independentes.

A EDUFPI prioriza os seguintes tipos de publicação:

- 1) Livros resultantes de teses de doutorado e dissertações de mestrado;
- 2) Livros didáticos de apoio ao ensino de graduação,
- 3) Coleções temáticas, a exemplo da Coleção Nordestina;
- 4) Coletâneas relacionadas às linhas de pesquisa dos Programas de Pós-graduação da UFPI;
- 5) Cadernos temáticos em forma impressa e digital.

Além de ser responsável pelo projeto editorial e difusão da produção científica da Universidade, através da publicação de livros nas diversas áreas do conhecimento, a EDUFPI produz diversos serviços à comunidade, atendendo a demandas internas e externas, como: fornecimento de ISSN e ISBN para a comunidade cultural piauiense, agenda de lançamentos de obras publicadas pela editora, diretamente ou através de coedições, orientações para possível publicação de obras de autores iniciantes.

O Conselho Editorial (CONSE) é o órgão superior consultivo e deliberativo em matéria de editoração, a quem compete o estabelecimento das diretrizes gerais e definição das linhas específicas da Política Editorial; elaboração do Plano de Editoração a ser submetido à homologação da Reitoria; definição das normas para o encaminhamento das obras a serem editadas; julgamento, em instância superior, da qualidade das obras a serem editadas, de acordo com a Política Editorial da Universidade; solicitação, quando necessário, do parecer de especialistas sobre temas específicos. Reúne-se sempre que convocado pelo Presidente e no mínimo uma vez por trimestre para; apreciar os pareceres emitidos pelos relatores, decidindo a conveniência da publicação; indicar consultores “ad-hoc” para avaliação de originais e tratar de todos os assuntos pertinentes à sua área de atuação.

2.2.3. Gráfica Universitária da UFPI (GRAFUFPI)

A Gráfica Universitária da UFPI (GRAFUFPI) é órgão singular oficialmente vinculado à SCS/ UFPI, conforme recente reorganização administrativa promovida pela Resolução N.º 013/ 2013, de 19.02.2013.

No geral, a GRAFUFPI tem a incumbência de desenvolver uma política de produtos de artefatos e serviços gráficos necessários ao uso institucional e que não possam ser divulgados por meios eletrônicos ou que necessitem ser divulgados/ veiculados também em papel ou outros substratos.

Busca manter sua estrutura em consonância com as melhores práticas de produção gráfica. E atender os critérios de quantidade e de qualidade pertinentes aos artefatos e serviços gráficos, assim como diminuir, dentro do possível, os custos de produção comparativamente às congêneres comerciais.

Busca, outrossim, ampliar a gama de artefatos e serviços gráficos prestados, ampliando seu *portfolio*, via aquisição de maquinários e equipamentos contemporâneos e adequados às novas tarefas visando suprir as demandas emergentes e também repondo maquinários e equipamentos desgastados pelo uso. Também busca atualização constante de seu parque gráfico e qualificação e treinamento dos servidores bem como se adequar às normas ambientais em busca de uma produção também com responsabilidade ambiental.

2.2.4. Rádio FM Universitária

A Rádio FM Universitária, 96,7 MHz foi implantada em 10 de outubro de 2005 quando a Empresa Brasileira de Comunicação – Radiobrás – por meio do convênio RDB/DIJUR/N.054/2005, autorizou a Universidade Federal do Piauí a estabelecer as condições de operações dos serviços de radiodifusão de sons. Desde então, a comunidade acadêmica, em especial a Administração Superior, servidores e professores da Universidade Federal do Piauí não mediram esforços a fim de concretizar o projeto.

Com a criação da Empresa Brasil de Comunicação (EBC), em 2007, a empresa corresponde à união do patrimônio da Empresa Brasileira de Comunicação (Radiobrás) e da Associação de Comunicação Educativa Roquette Pinto (ACERP), a FM Universitária passa a estar ligada a EBC.

No final de 2008, com o prefixo ZYX 844, a Rádio FM Universitária, 96,7 MHz, inicia as transmissões em fase experimental, tendo como equipe inicial, o professor Paulo Henrique Gonçalves de Vilhena Filho, diretor da Rádio e Renato Basílio Soares, diretor de programação.

Em 09 de setembro de 2011, o prédio da Radio Universitária foi inaugurado em uma cerimônia transmitida ao vivo. O descerramento da placa foi feito em conjunto pelo reitor da época, prof. Dr. Luiz de Sousa Santos Júnior, pelo Diretor da Rádio, pelos Reitores das Universidades Federais do Ceará e Rural de Pernambuco, professores Jesualdo Farias e Walmar Correa de Andrade, representando todos os reitores que se encontravam em Teresina participando do Encontro de Reitores do Nordeste, e por Deusdeth Nunes – o Garrincha. A data marcou também fim da fase experimental.

A Rádio FM Universitária tem como missão: oferecer ao público uma programação plural, ética e comprometida com práticas educativas, artísticas, culturais e informativas e como visão: ser referência em comunicação e jornalismo públicos no Estado do Piauí. Seus valores são: compromisso com a comunicação e jornalismo públicos; Independência nos conteúdos e transparência; defesa dos direitos humanos, a liberdade de expressão e o exercício da cidadania; valorização de pessoas, da diversidade cultural brasileira e divulgação da cultura e da música piauiense; formação crítica, cultural e cidadã dos ouvintes; valorização profissional, desenvolvimento do ser humano, estímulo ao conhecimento, à criatividade, a inovação e a sustentabilidade; crescer de forma qualitativa e ética, tendo por base o reconhecimento dos ouvintes.

2.3. PERFIL DO QUADRO DE PESSOAL PERMANENTE

N.º	LOTAÇÃO	SERVIDOR	CATEGORIA	CARGO	ESCOLARIDADE	FORMAÇÃO	REGIME TRABALHO	CLASSE FUNCIONAL	ADMISÃO
1	SUPERINTENDENTE DE COMUNICAÇÃO SOCIAL	JACQUELINE LIMA DOURADO (CD-03)	DOCENTE	DOCENTE	PÓS-DOUTORADO	PÓS-DOUTORADO		X	1992
2	RÁDIO UNIVERSITÁRIA	PAULO FERNANDO CARVALHO LOPES (CD-04-DIRETOR DA RÁDIO FM UNIVERSITÁRIA)	DDOCENTE	DOCENTE	DOUTORADO	DOUTORADO		X	1992
3	EDITORIA DA UFPI	RICARDO ALLAGIO RIBEIRO (CD-04)	DOCENTE	DOCENTE	DOUTORADO	DOUTORADO		X	1986
1	SUPERINTENDÊNCIA DE COMUNICAÇÃO SOCIAL – RÁDIO	ADRIANO LIMA AMARAL	Técnico Administrativo	OPERADOR DE RADIO TELECOMUNICACOES	Ensino superior	GRADUAÇÃO	40	C	2015
2	SUPERINTENDÊNCIA DE COMUNICAÇÃO SOCIAL	ANDRE LUIZ DE MORAES CORREIA	Técnico Administrativo	ASSISTENTE EM ADMINISTRACAO	Ensino médio	DESCONHECIDA	40	D	2019
3	SUPERINTENDÊNCIA DE COMUNICAÇÃO SOCIAL – CEDIDA OUTRA IFES	CASSANDRA VIRGINIA SANTANA BARBOSA CAMPOS (Cedida outras IFES)	Técnico Administrativo	EDITOR DE PUBLICACOES	Ensino superior	ESPECIALIZAÇÃO	40	E	2013
4	SUPERINTENDÊNCIA DE COMUNICAÇÃO SOCIAL	CIBELLE SILVA ARAUJO RESENDE	Técnico Administrativo	TECNICO EM AUDIOVISUAL	Ensino superior	ESPECIALIZAÇÃO	40	D	2018
5	SUPERINTENDÊNCIA DE COMUNICAÇÃO SOCIAL - COORDCOM	DANIELLE SANTOS MACIEL	Técnico Administrativo	JORNALISTA	Ensino superior	ESPECIALIZAÇÃO	25	E	2016
6	SUPERINTENDÊNCIA DE COMUNICAÇÃO SOCIAL	HELENILDA NUNES SOARES DE BRITO	Técnico Administrativo	ASSISTENTE EM ADMINISTRACAO	Ensino superior	MESTRADO	40	D	2005
7	SUPERINTENDÊNCIA DE COMUNICAÇÃO SOCIAL - WEBTV	MANOEL EDUARDO DE SOUSA FILHO	Técnico Administrativo	OPERADOR DE CAMERA DE CINEMA E TV	Ensino superior	ESPECIALIZAÇÃO	40	D	2015

8	SUPERINTENDÊNCIA DE COMUNICAÇÃO SOCIAL - COORDCOM	MAURICIO SANTANA DE OLIVEIRA SOBRINHO (COORDENADOR – CD04 – COORDENADORIA DE COMUNICAÇÃO SOCIAL)	Técnico Administrativo	JORNALISTA	Ensino superior	ESPECIALIZAÇÃO	25	E	2014
9	SUPERINTENDÊNCIA DE COMUNICAÇÃO SOCIAL	RENAN DA SILVA MARQUES (COORDENADOR-CD 04 – COORDENADOR DA GRÁFICA DA UFPI)	Técnico Administrativo	DESENHISTA DE ARTES GRAFICAS	Ensino superior	MESTRADO	40	D	2015
10	SUPERINTENDÊNCIA DE COMUNICAÇÃO SOCIAL - WEBT	ROMARIO LIMA FARIAS	Técnico Administrativo	TECNICO DE LABORATORIO AREA	Ensino superior	ESPECIALIZAÇÃO	40	D	2019
11	GRÁFICA DA UFPI	FRANCISCO EDMAR DE OLIVEIRA	Técnico Administrativo	ASSISTENTE EM ADMINISTRACAO	Ensino superior	GRADUAÇÃO	40	D	1980
12	GRÁFICA DA UFPI	FRANCISCO RIBEIRO MOREIRA MARTINS (FG – 02 - CHEFE DA DIVISÃO DE SERVIÇOS GRÁFICOS – GRÁFICA DA UFPI).	Técnico Administrativo	FOTOGRAVADOR	Ensino médio	DESCONHECIDA	40	C	1979
13	GRÁFICA DA UFPI	JOHN KENNEDY COSTA PEREIRA	Técnico Administrativo	FOTOGRAVADOR	Ensino médio	ENSINO MÉDIO	40	C	1992
14	GRÁFICA DA UFPI	JOSE VALDIVINO DA ROCHA	Técnico Administrativo	OPERADOR DE MAQUINA COPIADORA	Alfabetizado sem cursos regulares	DESCONHECIDA	40	C	1977
15	GRÁFICA DA UFPI	LIDIA ARAUJO DOS MARTIROS MOURA FE	Técnico Administrativo	ASSISTENTE EM ADMINISTRACAO	Ensino superior	MESTRADO	40	D	2006
16	GRÁFICA - DIVISAO DE SERVICOS GRAFICOS	FRANCISCO ANTONIO MATOS LIMA	Técnico Administrativo	TECNICO EM ARTES GRAFICAS	Ensino superior	ESPECIALIZAÇÃO	40	D	1980
17	GRÁFICA - DIVISAO DE SERVICOS GRAFICOS	FRANKLINA FERREIRA DE SOUSA RIBEIRO	Técnico Administrativo	ENCADERNADOR	Alfabetizado sem cursos regulares	DESCONHECIDA	40	C	1980
18	GRÁFICA - DIVISAO DE SERVICOS GRAFICOS	MARIO DO CARMO TENORIO	Técnico Administrativo	DESENHISTA-PROJETISTA	Ensino médio	DESCONHECIDA	40	D	1996
19	GRAFICA - SERVICIO DE ARTES GRAFICAS/ED GRAFICA	ANTONIO FRANCISCO SOARES	Técnico Administrativo	TECNICO EM ARTES GRAFICAS	Ensino médio	DESCONHECIDA	40	D	1976

20	GRÁFICA - SERVIÇO DE ARTES GRAFICAS/ED GRAFICA	FRANCISCO OLIVEIRA DE SOUSA	Técnico Administrativo	IMPRESSOR	Ensino médio	DESCONHECIDA	40	C	1992
21	GRÁFICA - SERVIÇO DE ARTES GRAFICAS/ED GRAFICA	HILMAR BARBOSA DA SILVA	Técnico Administrativo	IMPRESSOR	Ensino superior	GRADUAÇÃO	40	C	1994
22	RÁDIO UNIVERSITÁRIA	RICARDO LIMA SOUSA	Técnico Administrativo	TECNICO EM SOM	Ensino superior	GRADUAÇÃO	40	D	2014
23	RÁDIO UNIVERSITÁRIA	RODRIGO CARVALHO SOUSA	Técnico Administrativo	AUXILIAR EM ADMINISTRACAO	Ensino superior	ESPECIALIZAÇÃO	30	C	2015
24	EDITORA DA UFPI/SCS	ARIANE CAVALCANTE LIMA	Técnico Administrativo	ASSISTENTE EM ADMINISTRACAO	Ensino superior	ESPECIALIZAÇÃO	40	D	2015

2.4 PERFIL DO QUADRO DE PESSOAL TERCEIRIZADO

Nº	FUNCIONÁRIO EMPRESA TERCEIRIZADAS	SETOR	FUNÇÃO	ATIVIDADES DESENVOLVIDAS
1	Maria do Carmo Almeida Abreu	SCS	Operador de Microcomputador	Apoio administrativo
2	Alyne Danielle Ramos Lopes	COORDCOM	Operador de microcomputador	Apoio administrativo
3	Nayana Duarte da Silva	COORDCOM	Operador de Microcomputador	Apoio administrativo
4	Francisco Erick de Oliveira Lima	RÁDIO	Operador de Microcomputador	Apoio administrativo
5	Raimundo nonato silva	Rádio e EDUFPI	Servente de limpeza	Limpeza interna
6	Érica de Sousa Brito	LIVRARIA	Operador de Microcomputador	Apoio Administrativo

7	Vlandernilton Braga de Castro	GRÁFICA	Operador de Microcomputador	Apoio Administrativo
8	Raimundo Viana de Souza Filho	GRÁFICA	Operador de Microcomputador	Apoio Administrativo
9	Conforme gestão Prefeitura Universitária. Em mudança de fornecedor no mês setembro/2020.	GRÁFICA	Servente de Limpeza	Limpeza Interna

2.5. PERFIL DO QUADRO DE PESSOAL BOLSISTA

Nº	BOLSISTA	SETOR	DISCENTE DO CURSO DE:
1	FERNANDA SALES PINTO	RÁDIO	JORNALISMO
2	LEIA LEMOS ALENCAR	RÁDIO	JORNALISMO
3	MARTA DE SOUSA SANTOS	RÁDIO	JORNALISMO
4	PEDRO HENRIQUE MELO DA SILVA	RÁDIO	JORNALISMO
5	ROBERTA LAURINDO DA CONCEIÇÃO	RÁDIO	JORNALISMO
6	IZAURA MARTINS DA CUNHA	RÁDIO	JORNALISMO
7	TATIELE SOUSA DA CRUZ	RÁDIO	JORNALISMO
8	DANIEL VICTOR RODRIGUES DE SOUSA	COORDCOM	JORNALISMO
9	DIEGO VIEIRA ALVES	COORDCOM	JORNALISMO
10	JOÃO GABRIEL SOUSA RIBEIRO	COORDCOM	JORNALISMO
11	RENATA ARAÚJO DOS SANTOS	COORDCOM	JORNALISMO
12	WELLINGTON FABRÍCIO PEREIRA DA SILVA	COORDCOM	JORNALISMO
13	LUZIÁRIO DE SOUSA DA SILVA	COORDCOM	JORNALISMO
14	GABRIEL PRADO SILVA	COORDCOM	JORNALISMO
15	MARIA GABRIELLA AGUIAR CARDOSO	COORDCOM	JORNALISMO
16	FRANCISCA MARIA VALENTIM COSTA	COORDCOM	JORNALISMO
17	JÉSSICA TALITA MORAIS DE CARVALHO	COORDCOM	JORNALISMO
18	NAIARA MARIA DOS SANTOS	COORDCOM	JORNALISMO
19	ADÉLIA FERNANDA LIMA SÁ MACHADO	REDES SOCIAIS	JORNALISMO
20	ANTÔNIO CARLOS ALVES SOUSA SANTOS	REDES SOCIAIS	JORNALISMO

21	JOÃO VICTOR SOUSA ALVARENGA	CERIMONIAL	ADMINISTRAÇÃO
22	PEDRO HENRIQUE MIRANDA DE LIMA MOURA	SCS/ATENDIMENTO	ARTES VISUAIS
23	JOSIEL DA SILVA OLIVEIRA	SCS/ATENDIMENTO	ARQUITETURA
24	LUCAS MAZILLI FALCÃO FREITAS	SCS/ATENDIMENTO	ARQUITETURA
25	WELLINGTON AMORIM MONTEIRO	SCS/ATENDIMENTO	ARQUITETURA
26	LEINA IADE ARAÚJO	SCS/ADM	ECONOMIA
27	IÁRTRONE DUARTE GOMES DA SOUSA	SCS/ADM	FÍSICA
28	GABRIEL ASSUMPÇÃO LEAL	SCS/GRÁFICA	ARQUITETURA
29	REWLYSOM EDUARDO OLIVEIRA LEITE	SCS/GRÁFICA	ARQUITETURA
30	TIAGO DOS SANTOS BEZERRA GUEDES	SCS/GRÁFICA	ARQUITETURA
31	KARLA BRANDÃO UCHÔA	SCS/GRÁFICA	ARQUITETURA
32	LUCAS VERAS DE JESUS PEDROSA	EDUFPI	ADMINISTRAÇÃO
33	STEPHANNY BEATRIZ SALES SILVA	SCS	JORNALISMO
34	NAIANE FEITOSA VERAS	SCS	JORNALISMO
35	EDILBERTO MENDES LOIOLA JÚNIOR	SCS	JORNALISMO
36	ARNALDO FRANCISCO DA SILVA	SCS	JORNALISMO
37	FERNANDO RODRIGUES LEAL DA SILVA	SCS	JORNALISMO
38	MARIA SOL MARTINS ROCHA	SCS	JORNALISMO
39	BEATRIZ MESQUITA DE OLIVEIRA	SCS	JORNALISMO

3. INFRAESTRUTURA FÍSICA

A SCS e seus setores vinculados estão localizados em prédios diferentes no Campus Ministro Petrônio Portela, sendo:

- Gabinete da SCS, Secretaria, Setor Administrativo e Setor de Criação e Artes e Administrativo: prédio SG 07.
- Coordenadoria de Comunicação Social: prédio SG 07
- Rádio Universitária: prédio específico ao lado do CCE.
- Editora da UFPI e Livraria Monsenhor Melo: Espaço Rosa dos Ventos.
- Gráfica da UFPI: prédio específico em frente ao HUPI.

3.1. DETALHAMENTO DA INFRAESTRUTURA ADMINISTRATIVA

SETOR	UNIDADE	DESCRIÇÃO DO AMBIENTE	QUANTIDADE
SCS	GABINETE SCS	SALA E BANHEIRO	1
SCS	RECEPÇÃO	SALA	1
SCS	SECRETARIA	SALA	1
SCS	COPA	SALA	1
SCS	DEPOSITO	SALA	1
SCS	SETOR ARTE E CRIAÇÃO	SALA	1
COORDCOM	COORDCOM	SALA E BANHEIRO	1
COORDCOM	WEBTV	SALA	1
COORDCOM	ESTÚDIO DE SOM	SALA	1
RÁDIO	RECEPÇÃO	SALA	1
RÁDIO	ESTÚDIO DE GRAVAÇÃO	SALA	1
RÁDIO	ESTÚDIO DE AR	SALA	1
RÁDIO	REDAÇÃO	SALA	1
RÁDIO	COPA	SALA	1
RÁDIO	SALA TÉCNICA	SALA	1
RÁDIO	SALA HÍBRIDA	SALA	1
RÁDIO	SALA DE EDIÇÃO	SALA	1
RÁDIO	SALA DE PROGRAMAÇÃO	SALA	1
RÁDIO	DIRETORIA	SALA	3
RÁDIO	BANHEIRO	BANHEIROS	2
RÁDIO	ALMOXARIFADO	SALA	1
EDITORIA	SALA	SALA	1
EDITORIA	BANHEIRO	BANHEIRO	1

EDITORA	DIRETORIA	SALA	1
EDITORA	LIVRARIA	SALA	1
GRÁFICA	Recepção	SALA	1
GRÁFICA	Sala Coordenação	SALA	1
GRÁFICA	Secretaria administrativa	SALA	1
GRÁFICA	Sala de Artes Gráficas/projeto bolsistas	SALA	1
GRÁFICA	Sala Composição/Editoração Eletrônica	SALA	1
GRÁFICA	Sala de Montagem	SALA	1
GRÁFICA	Sala de Revelação	SALA	1
GRÁFICA	Cozinha	SALA	1
GRÁFICA	Sala de Impressão	SALA	1
GRÁFICA	Depósito de papéis	SALA	1
GRÁFICA	Depósito de químicos líquidos	SALA	1
GRÁFICA	Depósito de químicos líquidos	SALA	1
GRÁFICA	Banheiro adm feminino	BANHEIRO	1
GRÁFICA	Banheiro adm masculino	BANHEIRO	1
GRÁFICA	Banheiro produção	BANHEIRO	1

4. PLANEJAMENTO TÁTICO

4.1. INTRODUÇÃO

A Comunicação com a sociedade (nível estratégico) como Dimensão 4, diretriz obrigatória estabelecida no item IV, artigo 3º, Lei N.º 10.861/2004 (Estabelece Sistema Nacional de Avaliação da Educação Superior -SINAES) está para além do item VII, art. 3º da referida lei que remete a infraestrutura de comunicação (nível operacional) obrigatória estabelecida.

Como alerta Alves (2015, p. 140-143), ao estudar PDI das IFES brasileiras:

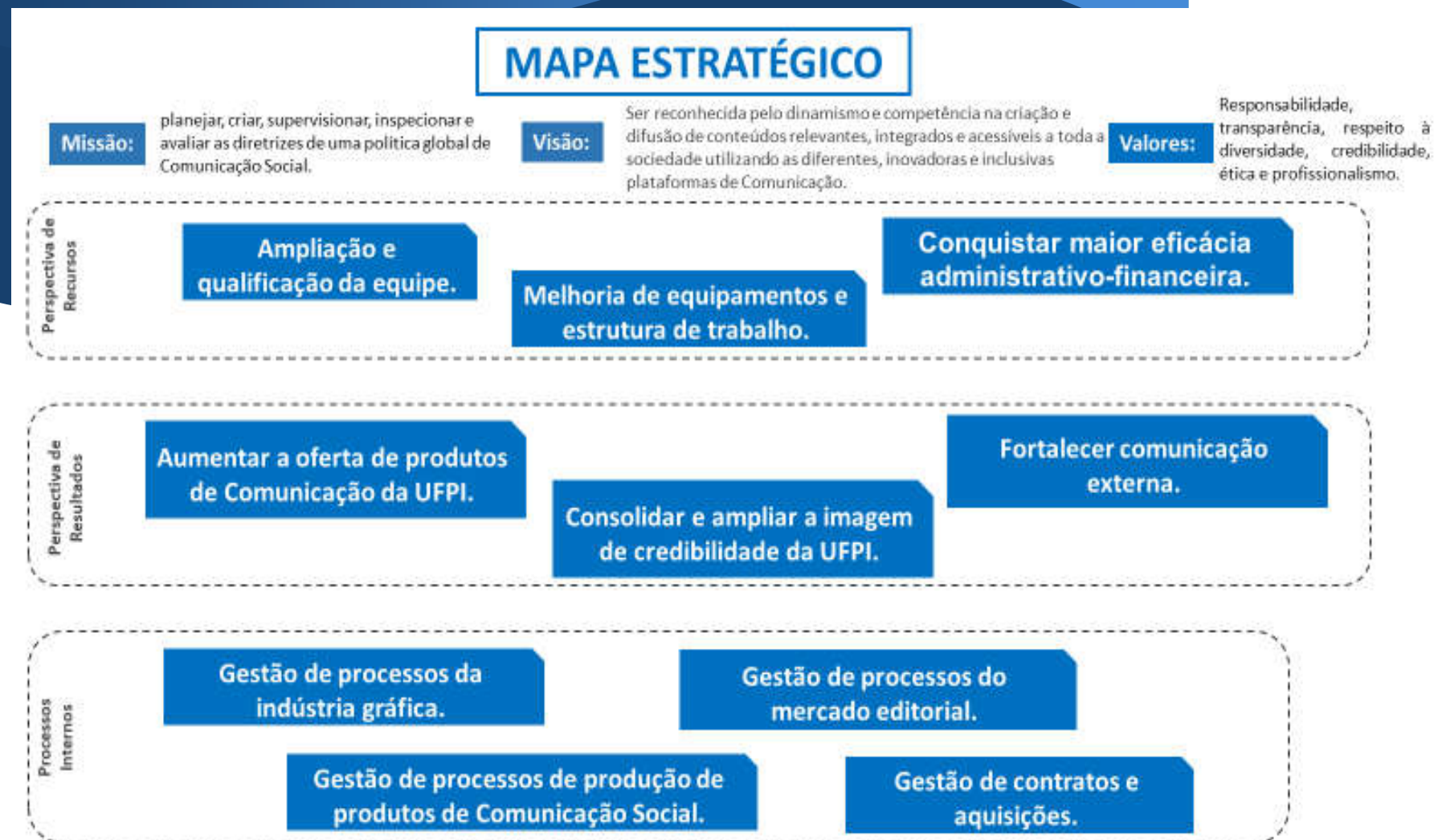
"(...) a falta de planejamento da Comunicação evidencia as falhas no próprio processo de gestão institucional. (...) A ausência de planejamento, explicitada pela **carência de política e plano de comunicação**, é nociva para as universidades. A implantação de política de comunicação, por exemplo, não significa a mera normatização, mas envolve a ponderação sobre a integração necessária entre a missão, a cultura, os princípios e objetivos (...) (grifo nosso).

Em atendimento ao Manual de Elaboração do PDU, do ano de 2020, emitido pela Diretoria de Governança da Pró-Reitoria de Planejamento e Orçamento da UFPI, a SCS estabeleceu,

juntamente com seus setores subordinados, metas que compreendem a amplificação e melhoria da ação de Comunicação Social para a IFES como um todo. Consolidando ações bem sucedidas e ampliando as atividades de Comunicação Social Institucional enquanto nível estratégico.

Deste modo, para os próximos 4 anos foram estabelecidos objetivos que envolvem sistematização de atividades, estruturação e uso racional de recursos disponíveis.

4.2. MAPA ESTRATÉGICO



4.3. CADEIA DE VALOR

MACROPROCESSOS GERENCIAIS

- Gestão de Comunicação Social da IFES
- Gestão de Crises de imagem organizacional e de reputação de credibilidade

VISÃO

Ser reconhecida pelo dinamismo e competência na criação e difusão de conteúdos relevantes, integrados e acessíveis a toda a sociedade utilizando as diferentes, inovadoras e inclusivas plataformas de comunicação". Seus valores são: responsabilidade, transparência, credibilidade, respeito à diversidade, ética e profissionalismo.

MISSÃO

Planejar, criar, supervisionar, inspecionar e avaliar as diretrizes de uma política global de comunicação para a Universidade Federal do Piauí.

MACROPROCESSOS FINALÍSTICOS

- Produção de conteúdo especializado de Comunicação Social sobre as ações da IFES: texto, vídeo, foto.
- Interlocução com a sociedade sobre o investimento na IFES com a gestão de credibilidade junto à veículos de comunicação.
- Assessoramento sobre temas de comunicação estratégica junto à Reitoria;
- Planejamento de Comunicação de atividades da Pesquisa, Ensino, Extensão e Inovação.
- Estabelecer projetos e normativos para a política de comunicação da Instituição na sua relação com a sociedade;
- Produzir material e fornecer serviços para difusão da produção científica da UFPI no mercado editorial;
- Estabelecer rotinas, normas e regimentos nos setores vinculados;

MACROPROCESSOS DE SUPORTE

- Aquisição de serviços, materiais de consumos e material permanente para atividade especializada de Comunicação Social: suprimentos gráficos, itens de eventos, serviços de clipagem, manutenção, gráfica digital, serviço de mão de obra exclusiva especializada em Comunicação Social;
- Formação e ampliação de equipe técnica especializada;
- Manutenção de equipamentos do parque técnico existente.
- Gestão de veículos de comunicação próprios e meios produtores de comunicação e conhecimento: Editora, Gráfica, Rádio, Portal de Notícias na Internet, Contas oficiais em Redes Sociais, Produtora de Vídeo.

MARGEM

- Retorno a sociedade sobre o investimento público na Instituição
- Credibilidade da IFES na comunidade interna e externa.

4.4 ANÁLISE SWOT

ANÁLISE CENÁRIO INTERNO	
FORÇAS	FRAQUEZAS
1º SERVIDORES QUALIFICADOS	1º NÚMERO INSUFICIENTE DE SERVIDORES ESPECIALIZADOS
2º ESTRUTURA IMPLANTADA DE COMUNICAÇÃO SOCIAL	2º FORMALIZAÇÃO DA POLÍTICA DE COMUNICAÇÃO SOCIAL DA UFPI
3º VEÍCULOS E ESTRUTURAS DE COMUNICAÇÃO PRÓPRIOS: GRÁFICA, RÁDIO, SITE, REDES SOCIAIS E EDITORA.	3º ATUALIZAÇÃO E AMPLIAÇÃO DE EQUIPAMENTOS DE CAPTAÇÃO, EDIÇÃO, PRODUÇÃO DE ÁUDIO, VÍDEO E GRÁFICA.
4º GRÁFICA OFF SET PRÓPRIA	4º IMPLANTAR SERVIÇO DE GRÁFICA DIGITAL (ENSINO E PESQUISA).
	5º ESTRUTURA FÍSICA DEFASADA E/OU INADEQUADA PARA ATIVIDADE TÉCNICA DE COMUNICAÇÃO SOCIAL
	6º NECESSIDADE REITERADA DE AÇÕES DE CORREÇÃO DE CRISE DE CREDIBILIDADE DA UFPI POR AUSÊNCIA DE INTERLOCUÇÃO INTERNA PRÉVIA COM A SCS SOBRE AÇÕES INEVITÁVEIS (CUMPRIMENTOS LEGAIS, PROBLEMAS DE FORNECIMENTO/TÉCNICOS/SUSPENSÃO DE ATIVIDADES, COMUNICADOS PÚBLICOS). E O CONSEQUENTE IMPEDIMENTO DE AÇÕES PREVENTIVAS DE MANUTENÇÃO E AMPLIAÇÃO DA CREDIBILIDADE DA UFPI.
	7º CONFUSÃO NO USO/ENCAMINHAMENTO/TRATO DOS TEMAS DISTINTOS: “COMUNICAÇÃO SOCIAL” E “TECNOLOGIA DA INFORMAÇÃO E COMUNICAÇÃO – TIC”.
	8º ELEVADA QUANTIDADE DE SERVIDORES APTOS (IDADE/TEMPO) PARA APOSENTADORIA.

ANÁLISE CENÁRIO EXTERNO

OPORTUNIDADES	AMEAÇAS
1º SURGIMENTO DE NOVOS MEIOS DE COMUNICAÇÃO DIGITAIS.	1º REDUÇÃO INVESTIMENTOS DO GOVERNO FEDERAL
2º CREDIBILIDADE DA UFPI NO ESTADO	2º RÁPIDA DEFASAGEM DE EQUIPAMENTOS DE CAPTAÇÃO, EDIÇÃO, PRODUÇÃO DE ÁUDIO, VÍDEO E GRÁFICA.
	3º ELEVAÇÃO DO PREÇO DO DÓLAR: INSUMOS E EQUIPAMENTOS DA ÁREA DE COMUNICAÇÃO SOCIAL ACOMPANHAM A VARIAÇÃO.
	4º SUSPENSÃO DE CONCURSOS PÚBLICOS DO GOVERNO FEDERAL

4.5 PAINEL DE OBJETIVOS E METAS E PLANO DE TRABALHO

4.5.1. GRÁFICA DA UFPI

PAINEL DE ESTRATÉGIAS E PLANO DE AÇÕES									
UNIDADE		GRÁFICA UNIVERSITÁRIA				ANO		2020	
IdPDT ¹	META	Alterar o modelo de negócio de prestação de serviços, aumentar a clientela interna e abrir atendimento para públicos externos. Conquistar maior eficácia administrativo-financeira.							
1									
ITEM	ESTRATÉGIA	PLANO DE AÇÕES 2020				ATRIBUÍDO ²	ORIGEM ³	ACOMPANHAMENTO	
		1º Trimestre	2º Trimestre	3º Trimestre	4º Trimestre			FINALIZADA (Sim/Não)	EVIDENCIAR
1.1	Estabelecer parcerias e promover a carta de serviços do setor, para a comunidade interna e externa				Criar minutas de novo regimento	Gráfica	PDI		
IdPDT	META	Aumentar a capacidade produtiva, os tipos de artefatos e acabamentos produzidos pela Gráfica da UFPI, melhorar a qualidade dos produtos, diminuir o tempo de produção, com maior eficiência produtiva e operacional; implementar o serviço de Impressão Digital							
2									
2.1	Envidar esforços para a aquisição de novos equipamentos, softwares e serviços	Oficializar documento. Manter os contratos de manutenção				Gráfica / SCS / PRAD	PDI / Relatórios de gestão		
2.2	Capacitar os técnicos do setor	Levantar demandas específicas				Gráfica / SCS	PDI / Relatórios de Gestão		
2.3	Reestruturar os setores de trabalho, criando e extinguindo divisões				Criar minutas de novo regimento	Gráfica / SCS	PDI / Relatórios de Gestão		
IdPDT	META	Criar e implementar alternativas de financiamento para o setor, visando maior sustentabilidade e menor dependência do orçamento geral da UFPI; criar mecanismos internos de gestão orçamentária							
3									

¹ Identificação do Planejamento de Desenvolvimento Tático (Nº da Meta)

² Atribuído - Indicação do responsável por executar a estratégia

³ Origem: PDI, Plano Tático, Plano de Integridade, Plano de sustentabilidade, Plano de Risco, Plano de Desenvolvimento Operacional e etc.)

3.1	Estabelecer convênio com Fundações de Apoio (FADEX), de Pesquisa (FAPEPI) entre outras				Elaborar documento	Gráfica / SCS	PDI			
3.2	Criar um CNPJ próprio para a Gráfica				Oficializar documento	Gráfica / SCS / PRAD	PDI			
IdPDT	META	Construir ou reformar a atual estrutura física predial em consonância com as normativas (segurança operacional, do trabalho). Inovar no projeto para a construção de um setor industrial gráfico sustentável.								
4										
4.1	Planejar a necessária reformulação da estrutura predial para abrigar a Gráfica da UFPI, seguindo critérios de economicidade, sustentabilidade financeira e ecológica, como também a manutenção constante desta estrutura. Inserir no projeto estrutural monitoramento por câmeras nas áreas externas, recepção, corredores e de produção.	- Oficializar Documento. - Reunir informações e estudos técnicos. - Planejar junto a SCS e PREUNI. Realizar reforma e ajustes prediais.					Gráfica / SCS / PREUNI	PDI / Relatórios de Gestão		
4.2	Com a troca dos aparelhos de ar-condicionado modelo janelheiro por splits, o consumo de energia elétrica foi reduzido, e houve significativa melhoria acústica.	Executar atividades					Gráfica / PREUNI	PDI		
IdPDT	META	Aumentar a equipe para atender satisfatoriamente às necessidades de produção gráfica atuais, nos setores já criados, como também para as demandas emergentes, seguindo as mais modernas práticas do setor.								
5										
5.1	Recuperar a equipe da Gráfica por meio de concurso público para os cargos efetivos e vagas abertas por aposentadoria e falecimento	Oficializar documento e deliberar com a SCS					Gráfica / SCS	PDI / Relatórios de Gestão		

5.2	cuidar, de modo continuado, da saúde do trabalhador do ambiente gráfico, que é insalubre	Oficializar documento junto à SRH				Gráfica / SCS / SRH	PDI		
5.3	Criar um campo de estágio e/ou bolsa trabalho, para alunos de graduação, em diferentes áreas e atuação, nas atividades do setor.	Realizar seleção de bolsistas				Gráfica / SCS	PDI		
IdPDT	META	Definir estratégias inovadoras de formação e utilização dos serviços; consumo e reutilização sustentáveis de espaços, insumos e efluentes; e bem-estar e saúde para os servidores							
6									
6.1	Criar e aprovar programa de Extensão na área de criação, design, produção gráfica e editorial para a comunidade universitária				Criar minutas de projeto				
6.2	Criar Programa de Pesquisa e Extensão de Gerenciamento Ambiental e tratamento dos resíduos gráficos: Reciclagem de Papel, resíduos sólidos e efluentes químicos				Criar minutas de projeto				
6.3	Abrir a gráfica para visita técnica. Projeto piloto já em andamento desde 2018.	Continuar projeto piloto.							

4.5.2. COORDENADORIA DE COMUNICAÇÃO SOCIAL

PAINEL DE ESTRATÉGIAS E PLANO DE AÇÕES									
UNIDADE		COORDENADORIA DE COMUNICAÇÃO SOCIAL				ANO		2020	
IdPDT ⁴	META	Manter e ampliar alcance da imagem positiva na imprensa							
1		PLANO DE AÇÕES 2020				ATRIBUÍDO ⁵	ORIGEM ⁶	ACOMPANHAMENTO	
ITEM	ESTRATÉGIA	1º Trimestre	2º Trimestre	3º Trimestre	4º Trimestre			FINALIZADA (Sim/Não)	EVIDENCIAR
1.1	Ampliar número de pesquisas da UFPI para ampla divulgação em seus meios internos e externos de comunicação.	Executar atividades de divulgação	Executar atividades de divulgação	Executar atividades de divulgação	Executar atividades de divulgação	COORDCOM	PDI		
1.2.	Utilização intensiva dos meios de comunicação da UFPI para propagação de informações relacionadas a publicações científicas e culturais.	Executar atividades de divulgação	Executar atividades de divulgação	Executar atividades de divulgação	Executar atividades de divulgação	COORDCOM	PDI		
1.3.	Divulgar, por meio dos meios internos e externos, atividades da UFPI relacionadas a Internacionalização.	Executar atividades de divulgação	Executar atividades de divulgação	Executar atividades de divulgação	Executar atividades de divulgação	COORDCOM	PDI		
1.4.	Fortalecimento de campanhas educativas, por meio dos canais de comunicação da UFPI para	Executar atividades de divulgação	Executar atividades de divulgação	Executar atividades de divulgação	Executar atividades de divulgação	COORDCOM	PDI		

⁴ Identificação do Planejamento de Desenvolvimento Tático (Nº da Meta)

⁵ Atribuído - Indicação do responsável por executar a estratégia

⁶ Origem: PDI, Plano Tático, Plano de Integridade, Plano de sustentabilidade, Plano de Risco, Plano de Desenvolvimento Operacional e etc.)

	conscientização da comunidade acadêmica.								
IdPDT	META	Melhora estrutura física							
2									
2.1	Procurar o melhoramento das instalações para o melhor atendimento das demandas da pasta.				Oficializar documento e deliberar com a SCS	COORDCOM	PDI / Relatórios de Gestão		
IdPDT	META	Melhorar Quadro Funcional							
3									
3.1	Fazer levantamento de qual corpo técnico de servidor o órgão estará necessitando e buscar a ampliação para o melhoramento no atendimento das demandas.				Oficializar documento e deliberar com a SCS	COORDCOM	PDI / Relatórios de Gestão		
3.2	Procurar, por meio de treinamentos, o melhoramento técnico profissional.				Oficializar documento e deliberar com a SCS	COORDCOM	PDI / Relatórios de Gestão		

4.5.3. RÁDIO

PAINEL DE ESTRATÉGIAS E PLANO DE AÇÕES									
UNIDADE		RÁDIO UNIVERSITÁRIA				ANO		2020	
IdPDT ⁷	META	Fortalecer a comunicação externa							
1		PLANO DE AÇÕES 2020				ATRIBUÍDO ⁸	ORIGEM ⁹	ACOMPANHAMENTO	
ITEM	ESTRATÉGIA	1º Trimestre	2º Trimestre	3º Trimestre	4º Trimestre			FINALIZADA (Sim/Não)	EVIDENCIAR
1.1	Divulgar através de entrevistas, spots, notícias e programas: plano de sustentabilidade da UFPI, a política de valorização a cultura e extensão, os cursos de extensão, a política de estímulo a mobilidade eficiente na UFPI, os programas de ação afirmativa voltados para igualdade social, racial e diversidade cultural	Executar atividades de divulgação	Executar atividades de divulgação	Executar atividades de divulgação	Executar atividades de divulgação	RÁDIO	PDI		
IdPDT	META	Melhorar estrutura física							
2									
2.1	Mapear as necessidades de expansão do espaço físico e melhoria da infraestrutura das demandas da rádio. Ampliar as salas administrativas, adquirir equipamentos e mobiliários modernos e ergonômicos. Construção de espaço físico adequado para função de				Oficializar documento e deliberar com a SCS	PREUNI, PRAD, PROPLAN	PDI / Relatórios de Gestão		

⁷ Identificação do Planejamento de Desenvolvimento Tático (Nº da Meta)

⁸ Atribuído - Indicação do responsável por executar a estratégia

⁹ Origem: PDI, Plano Tático, Plano de Integridade, Plano de sustentabilidade, Plano de Risco, Plano de Desenvolvimento Operacional e etc.)

	almoxarifado, bem como alocar equipamentos e materiais inservíveis.								
IdPDT	META	Reforçar o desenvolvimento individual, promovendo as potencialidades das pessoas e aprimorando a compreensão da função social e profissional do trabalho no serviço público de forma integrada com os objetivos institucionais.							
3									
3.1	Promover encontros, cursos e eventos entre as Instituições Federais de Ensino Superior (IFES), gerando visibilidade e aprendizado.				Oficializar documento e deliberar com a SCS	RÁDIO	PDI / Relatórios de Gestão		
3.2.	Incentivar a capacitação dos servidores				Oficializar documento e deliberar com a SCS	RÁDIO	PDI / Relatórios de Gestão		
IdPDT	META	Incrementar Cooperação Internacional							
4									
4.1	Incrementar ações e projetos de cooperação com as redes de rádios universitárias em nível internacional				Oficializar documento e deliberar com a SCS	RÁDIO	PDI / Relatórios de Gestão		
4.2	Fomentar a cooperação institucional, interinstitucional, nacional e internacional em redes de pesquisa e de gestão em rádios universitárias	Executar atividades	Executar atividades	Executar atividades	Executar atividades	RÁDIO	PDI / Relatórios de Gestão		
4.3	Fomentar a participação de docentes, discentes e servidores técnico administrativos em eventos científicos internacionais para apresentação de trabalhos.	Executar atividades	Executar atividades	Executar atividades	Executar atividades	RÁDIO	PDI / Relatórios de Gestão		
IdPDT	META	Estabelecer e consolidar mecanismos de gestão e planejamento							
5									

5.1	Planejamento e execução de cursos, eventos e/ou workshops que possibilitem a gestão de projetos de programas de rádio				Oficializar documento e deliberar com a SCS	RÁDIO	PDI / Relatórios de Gestão		
5.2	Desenvolvimento, junto com outros setores da UFPI, de instrumentos que ajudem a identificar e mapear os processos internos da rádio.	Executar atividades	Executar atividades	Executar atividades	Executar atividades	RÁDIO	PDI / Relatórios de Gestão		
5.3	Realização de duas reuniões de autoavaliação das equipes e dos setores de gestão da rádio por ano.	Executar atividades	Executar atividades	Executar atividades	Executar atividades	RÁDIO	PDI / Relatórios de Gestão		
5.4	Adoção de uma política permanente de planejamento, buscando identificar os pontos fortes, fracos e oportunidades e possíveis correções estratégicas. Divulgação no site da rádio informação pública e de qualidade no formato radiofônico tanto nos programas e spots produzidos pela equipe da rádio quanto informações essenciais que garantam a transparência da gestão.	Executar atividades	Executar atividades	Executar atividades	Executar atividades	RÁDIO	PDI / Relatórios de Gestão		

4.5.4. EDITORA DA UFPI – EDUFPI

PAINEL DE ESTRATÉGIAS E PLANO DE AÇÕES									
UNIDADE		EDITORA DA UFPI - EDUFPI				ANO		2020	
IdPDT ¹⁰	META	Aperfeiçoar o modelo de negócio de prestação de serviços. Conquistar maior eficácia administrativo-financeira.							
ITEM	ESTRATÉGIA	PLANO DE AÇÕES 2020				ATRIBUÍDO ¹¹	ORIGEM ¹²	ACOMPANHAMENTO	
		1º Trimestre	2º Trimestre	3º Trimestre	4º Trimestre			FINALIZADA (Sim/Não)	EVIDENCIAR
1.1	Criar um CNPJ próprio para a EDUFPI, de forma que seja possível a emissão de nota fiscal				Oficializar documento e deliberar com a SCS	EDUFPI	PDI		
1.2	Colocar a editora dentro do orçamento da Universidade.				Oficializar documento e deliberar com a SCS	EDUFPI	PDI		
1.3	Desenvolver o sistema de estoque				Oficializar documento e deliberar com a SCS	EDUFPI	PDI		
1.4	Desenvolver o sistema de contabilidade				Oficializar documento e deliberar com a SCS	EDUFPI	PDI		
1.5	Melhorar o controle do fluxo de documentos da editora	Executar atividades	Executar atividades	Executar atividades	Executar atividades	EDUFPI	PDI		
1.6	Trabalhar em conjunto com a Rádio Universitária, indicando autores para	Executar atividades	Executar atividades	Executar atividades	Executar atividades	EDUFPI	PDI		

¹⁰ Identificação do Planejamento de Desenvolvimento Tático (Nº da Meta)

¹¹ Atribuído - Indicação do responsável por executar a estratégia

¹² Origem: PDI, Plano Tático, Plano de Integridade, Plano de sustentabilidade, Plano de Risco, Plano de Desenvolvimento Operacional e etc.)

	entrevistas e divulgando as publicações.								
1.7	Melhorar a forma de comunicação com público em geral e com o contexto cultural da cidade, atuando em parceria com a Coordenação de Comunicação Social da UFPI.	Executar atividades	Executar atividades	Executar atividades	Executar atividades	EDUFPI	PDI		
1.8	Participar de feiras locais e eventos locais, nacionais e internacionais, garantindo uma tenção especial ao Salão do Livro do Piauí, Bienal de São Paulo, Rio de Janeiro e Brasília, por intermédio da Associação Brasileira de Editoras Universitárias.				Oficializar documento e deliberar com a SCS	EDUFPI	PDI		
1.9	Fazer vendas online através do site da EDUFPI e formar parcerias (ABEU, Editoras Universitárias, editoras locais) para a melhor distribuição das obras.				Oficializar documento e deliberar com a SCS	EDUFPI	PDI		
1.10	Buscar juntamente com o Núcleo de Tecnologia da Informação da UFPI a melhor plataforma condizente com as necessidades da editora, no que diz respeito à gestão do livro eletrônico publicado por esta.				Oficializar documento e deliberar com a SCS	EDUFPI	PDI		
IdPDT	META	Aumentar a capacidade produtiva, melhorar a qualidade dos produtos.							
2									

2.1	Abertura de licitações para a confecção de livros				Oficializar documento e deliberar com a SCS	EDUFPI / SCS / PRAD	PDI / Relatórios de gestão		
2.2	Desenvolver as habilidades referentes a publicação do livro eletrônico				Oficializar documento e deliberar com a SCS	EDUFPI / SCS / STI	PDI / Relatórios de Gestão		
2.3	A construção de um site próprio da editora, hospedado na página da UFPI onde será possível a venda online das obras publicadas pela editora				Oficializar documento e deliberar com a SCS	EDUFPI / STI	PDI / Relatórios de Gestão		
2.4	Criar uma nova plataforma para o livro eletrônico				Oficializar documento e deliberar com a SCS	EDUFPI / SCS / STI	PDI / Relatórios de Gestão		
2.5	Publicar, todo ano, o catálogo atualizado da editora, assim como produzir constantemente material de divulgação institucional e de lançamento de livros				Oficializar documento e deliberar com a SCS	EDUFPI / GRÁFICA / SCS	PDI / Relatórios de Gestão		
IdPDT	META	Construir ou reformar a atual estrutura física predial em consonância com as normativas (segurança operacional, do trabalho). Inovar no projeto para a construção de um setor industrial gráfico sustentável.							
3									
3.1	Ampliação e reforma do atual espaço da livraria				- Oficializar Documento. - Reunir informações e estudos técnicos. - Planejar junto a SCS e PREUNI. Realizar reforma e ajustes prediais.	EDUFPI / SCS / PREUNI	PDI / Relatórios de Gestão		

3.2	Buscar espaço que possa conter todo o nosso estoque				<ul style="list-style-type: none"> - Oficializar Documento. - Reunir informações e estudos técnicos. - Planejar junto a SCS e PREUNI. Realizar reforma e ajustes prediais. 	EDUFPI / PREUNI	PDI		
-----	---	--	--	--	--	-----------------	-----	--	--

5. PLANEJAMENTO OPERACIONAL

5.1. INTRODUÇÃO

Em conformidade com o atendimento realizado ao longo do exercício 2020, a SCS relacionou seu planejamento operacional por meio das programações de atividades da PRAD (PAC 2020) e PROPLAN (Relatório Anual de Atividades). Deste modo, cumpre os requisitos estabelecidos pela Instituição enquanto Unidade Requisitante de aquisições e executora do Plano de Comunicação Social da IFES.

Outrossim, referente ao plano operacional optou-se pela inclusão das ações referentes ao ano 2020 no quadro do item 4.5 juntamente com metas e estratégias.

5.2. PLANO ANUAL DE CONTRATAÇÕES DE BENS, SERVIÇOS, OBRAS E TIC

TIPO DO ITEM	DESCRIÇÃO	DESCRIÇÃO SUCINTA DO OBJETO	UNIDADE DE FORNECIMENTO	QUANTIDADE A SER CONTRATADA OU ADQUIRIDA	ESTIMATIVA PRELIMINAR DO VALOR (R\$)	ESTIMATIVA PRELIMINAR DO VALOR TOTAL (R\$)
SERVIÇO	CLIPAGEM DE NOTÍCIAS	Clipagem de notícias referentes à UFPI nos veículos de comunicação locais, regionais e nacionais: jornais impressos, internet, redes sociais e TV.	UNIDADE	12	R\$ 4.383,19	R\$ 52.598,28
SERVIÇO	MANUTENÇÃO DE EQUIPAMENTOS	Manutenção de equipamentos de gráfica off set da Gráfica da UFPI	UNIDADE	12	R\$ 24.062,50	R\$ 288.750,00
SERVIÇO	MANUTENÇÃO DE EQUIPAMENTOS	Manutenção de equipamentos da Rádio FM Universitária	UNIDADE	12	R\$ 8.200,00	R\$ 98.400,00
SERVIÇO	PUBLICIDADE LEGAL	Publicação de editais referentes às exigências legais em veículos impressos por meio de inexigibilidade de licitação da Empresa Brasil de Comunicação	SERVIÇO	12	500.000,00	500.000,00
SERVIÇO	REFORMA	Reforma prédio da Gráfica da UFPI	SERVIÇO	1	GESTÃO PREUNI	
SERVIÇO	APOIO ADMINISTRATIVO	Serviço de apoio administrativo com mão de obra exclusiva	SERVIÇO	12	GESTÃO PRAD	
SERVIÇO	GRÁFICA DIGITAL	Locação de equipamento para estruturar parque gráfico da Gráfica da UFPI com serviço de GRÁFICA DIGITAL para atendimento de demandas tecnicamente inviáveis para o equipamento off set.	SERVIÇO	12	R\$ 50.000,00	R\$ 600.000,00
TI	SOFTWARE	Software de operacionalização de rádio FM	LICENÇA PERPETUA GOVERNAMENTAL	-	-	R\$ 2.000,00/LICENÇA/ANO
TI	SOFTWARE	Criação, edição e finalização de artes gráficas, foto e vídeo	LICENÇA PERPETUA GOVERNAMENTAL	-	-	R\$ 2.600,00/LICENÇA/ANO
TI	SOFTWARE	Pacote de aplicativos de edição de texto de uso comercial compatível para atividade de assessoria de imprensa e produção de comunicação social em compatibilidade com os veículos de imprensa atendidos.	LICENÇA PERPETUA GOVERNAMENTAL	-	-	R\$ 500,00/LICENÇA/ANO
TI	SOFTWARE	Gestão de indústria gráfica	LICENÇA PERPETUA GOVERNAMENTAL	-	-	R\$ 2.000,00/LICENÇA/ANO

6. CONCLUSÃO

As ações de comunicação social institucional são intrínsecas à missão, à visão e aos valores da UFPI, qualificando-a como uma rede autônoma que se comunica com seus variados públicos em sua complexidade.

Considerando que a comunicação é um meio de mediação, os comunicadores das instituições públicas devem ser estrategistas. Na visão de KUNSCH (2003), a comunicação no setor público ajuda a fazer a interação entre serviço público e sociedade.

É comum encontrar nas instituições (públicas principalmente) dificuldades inerentes à estrutura organizacional, além dos valores impregnados em sua cultura, com fortes tradições burocráticas que influenciam e dificultam a promoção de uma comunicação que vise a instituição como um todo. Uma mudança desse entendimento na UFPI justificou a criação de uma Superintendência de Comunicação Social, a partir de 2013, para promover uma concepção estratégica de comunicação social institucional, para além das ações de uma assessoria de imprensa ou de publicidade institucional.

Segue as diretrizes de Comunicação pública, e os pressupostos relativos ao estabelecimento de um processo comunicacional entre instituição (permanente), gestores (temporários) e sociedade (mantenedora/públicos), com o objetivo de informar, visando ao diálogo.

O exercício de uma comunicação institucional e administrativa, integra ações e estratégias de com objetivos ligados à identidade, imagem e credibilidade, pois aborda conteúdos relacionados à missão, visão e valores organizacionais, bem como aos seus serviços e produtos enquanto interesse público, com acesso democrático e legítimo. Visa construir uma imagem institucional homogênea, em que os diferentes entes de comunicação possam desenvolver linhas editoriais complementares, em conformidade com as demandas comunicacionais da instituição como um todo.

A comunicação administrativa, visa à integração e coesão entre os objetivos da instituição e os objetivos dos servidores públicos, terceirizados e alunos. Valoriza relações participativas, colaborativas e de convivência, configurando-se em práticas comunicacionais horizontais e integradoras que atendam o direito à informação, à expressão e à resposta, constituindo a relação dialógica.

Há também a comunicação científica e de divulgação científica, que tem como objetivo a circulação de informações especializadas entre os pares na comunidade científica, incluindo também a comunicação tecnológica e artística. A divulgação científica deve buscar a democratização do acesso ao conhecimento científico e a inclusão dos cidadãos no debate público sobre temas especializados.

Deve existir uma autonomia editorial das produções institucionais, resguardando aos profissionais de comunicação as definições sobre ações, estratégias e conteúdos de caráter institucional, com vistas à comunicação pública.

Convergência dos meios: a política de comunicação da UFPI trabalha o conceito de convergência dos meios, que é muito mais do que um simples trânsito entre plataformas, e diz respeito à democratização nas formas de produção de conteúdo. Essa política parte do entendimento de que a comunicação é uma área de possível mediação entre as demais áreas e públicos, tanto interno quanto externo, e tem potencial para promover e dinamizar a interação e atuação institucional em rede de forma cooperada.

Sustentabilidade e acessibilidade: as ações de Comunicação da UFPI seguem uma perspectiva sustentável, bem como acessível, observando as demandas de comunicação dos públicos interno e externo, e o papel como agente público, promotor de conhecimentos e garantidor da acessibilidade de conteúdos e informações, com vistas à comunicação pública e de qualidade.

Referências Bibliográficas:

ALVES, Cristiano Alvarenga. Gestão da comunicação das Universidades Federais: mapeamento das ações e omissões. 2015. 161 f. Dissertação (mestrado) - Universidade Estadual Paulista Julio de Mesquita Filho, Faculdade de Arquitetura, Artes e Comunicação, 2015. Disponível em: <http://hdl.handle.net/11449/126510>

KUNSCH, Margarida Maria Krohling. Planejamento de relações públicas na comunicação integrada. São Paulo: Summus, 2003.