

Plano de Desenvolvimento Institucional

PDI UFPI

2020-2024





Definição

O
q
u
e
é
?

Documento que identifica a IES

- Filosofia de trabalho
- missão a que se propõe
- Diretrizes pedagógicas que orientam suas ações
- Estrutura organizacional
- **Atividades acadêmicas que desenvolve e/ou que pretende desenvolver.**

Missão da UFPI- Estatuto

Propiciar a elaboração, sistematização e socialização do conhecimento filosófico, científico, artístico e tecnológico permanentemente adequado ao saber contemporâneo e à realidade social, formando recursos que contribuam para o desenvolvimento econômico, político, social e cultural local, regional e nacional.

Visão da UFPI

Ser reconhecida como uma universidade de excelência na construção e difusão do conhecimento científico, tecnológico e artístico, comprometida com desenvolvimento socioeconômico, de modo inovador e sustentável.

Valores Institucionais

- ▶ I- compromisso com a justiça social, equidade, cidadania, ética, preservação do meio ambiente, transparência e gestão democrática;
- ▶ II- verticalização do ensino e sua integração com a pesquisa e a extensão;
- ▶ III- difusão do conhecimento científico e tecnológico, suporte aos arranjos produtivos locais, sociais e culturais e aprofundamento do processo de internacionalização;
- ▶ IV- inclusão de um público historicamente colocado à margem das políticas de formação para o trabalho, dentre este, as pessoas que residem em localidades geograficamente distantes dos grandes centros educativos do Estado (Acessibilidade e apoio ao discente)
- ▶ V- Respeito à pluralidade de pensamento e natureza pública e gratuita do ensino, sob a responsabilidade da União.

Por que
o PDI?

Exigência

Nos processos de
avaliação
institucional

Nas avaliações
realizadas por órgãos
de controle

Nas
auditorias
externas

Nas avaliações de
cursos de graduação e
pós-graduação

Da própria IES como
documento orientador
das ações



Fundamentação

Legislação Federal e Portarias UFPI

- **Decreto N° 9.235/2017;**
- Lei N° 9.394/1996 (LDB),
- Lei N° 10.861/2004,
- Decreto N° 2.494/1998,
- Portaria MEC N° 1.466/2001,
- Portaria MEC N° 2.253/2001,
- Portaria MEC N° 3.284/2003,
- Portaria MEC N° 7/2004,
- Portaria MEC N° 2.051/2004,
- Portarias Normativas n.1/2007,
- Portaria MEC n° 4.361/2004,
- Portaria Normativa n, 2/2007,
- Resolução CES/CNE No 2/1998,
- Resolução CNE/CP No 1/1999, Resolução CES/CNE N° 1/2001,
- Resolução CP/CNE N° 1/2002 (art.7°),



Estrutura do PDI

Decreto nº 9.235 de 15/12/2017

Eixos Temáticos Essenciais do PDI

I. PERFIL INSTITUCIONAL

- Histórico da IES;
- Finalidade;
- Objetivos e Metas com cronograma;
- Área de atuação acadêmica;

II. PROJETO PEDAGÓGICO INSTITUCIONAL – PPI

- Inserção regional;
- Princípios filosóficos e técnico-metodológicos gerais que norteiam as práticas acadêmicas da instituição;
- Organização didático-pedagógica da instituição:
- Políticas de Ensino
- Políticas de Extensão
- Políticas de Pesquisa

Decreto nº 9.235 de 15/12/2017

Eixos Temáticos Essenciais do PDI

III. CRONOGRAMA DE IMPLANTAÇÃO E DESENVOLVIMENTO DA INSTITUIÇÃO E DOS CURSOS (PRESENCIAL E A DISTÂNCIA)

- Apresentação de dados relativos ao número de vagas, dimensões das turmas, turno de funcionamento e regime de matrícula dos cursos;
- Situação atual dos Cursos, incluindo cronograma de expansão, conforme PDI:
 - Graduação (Bacharelado, Licenciatura e Tecnologia);
 - Sequenciais (formação específica, complementação de estudos);
 - Programas Especiais de Formação Pedagógica;
 - Pós-Graduação (lato sensu);
 - Pós-Graduação (stricto sensu);
 - Polos de EAD (atender Portaria Normativa nº 2 de 10 de janeiro de 2007);
 - Campi e cursos fora de sede.

Decreto nº 9.235 de 15/12/2017

Eixos Temáticos Essenciais do PDI

IV. ORGANIZAÇÃO DIDÁTICO-PEDAGÓGICO

- Indicação de número e natureza de cursos e respectivas vagas, unidades e campus para oferta de cursos presenciais, polos de educação a distância;
- Articulação entre as modalidades presencial;
- Atividades práticas e de estágio;
- Incorporação de recursos tecnológicos;

V. OFERTA DE CURSOS E PROGRAMAS DE PÓS-GRADUAÇÃO

- Especificação dos cursos e programas;

Decreto nº 9.235 de 15/12/2017

Eixos Temáticos Essenciais do PDI

VI. PERFIL DO CORPO DOCENTE E TUTORES DE EDUCAÇÃO A DISTÂNCIA

- **Composição:** Indicação dos requisitos de titulação, da experiência no magistério superior e da experiência profissional não acadêmica do quadro atual de docentes e tutores;
- **Plano de carreira:** plano de carreira + plano de capacitação;
- **Crítérios de seleção e substituição:** metodologia de seleção e contratação;
- **Procedimentos de substituição:** Descrição da metodologia de recomposição e substituição de professores com experiência em áreas estratégicas

Decreto nº 9.235 de 15/12/2017

Eixos Temáticos Essenciais do PDI

VII. ORGANIZAÇÃO ADMINISTRATIVA E POLÍTICA DE GESTÃO

- **Estrutura Organizacional, Instância de decisão e Organograma:** estrutura hierárquica da IES e as competências atribuídas a cada instâncias;
- **Órgão colegiados:** competência e composição, formas de participação, repre de servidores e estudantes;
- **Órgãos de apoio as atividades acadêmicas:** competências e composição
- **Auto avaliação:** procedimentos para a realização da auto avaliação institucional;
- **Atendimento aos estudantes** - programas de apoio pedagógico e financeiro voltado ao estudante, programas de nivelamento e apoio psicopedagógico e descrição dos espaço de apoio e convivência estudantil
- **Transparência:** aspectos relacionados a transparência e divulgação das informações da IES;

Decreto nº 9.235 de 15/12/2017

Eixos Temáticos Essenciais do PDI

VIII. PROJETO DE ACERVO EM MEIO DIGITAL

- ▶ Apresentação do projeto especificando os métodos que garantam a integridade e a autenticidade de todas as informações contidas nos documentos;

IX. INFRAESTRUTURA FÍSICA E INSTALAÇÕES ACADÊMICAS

▶ Infraestrutura física:

Detalhamento de salas de aulas, bibliotecas, laboratórios, instalações administrativas, coordenações e espaços de convivência;

Programa de acessibilidade e projeto de expansão;

Plano de expansão de infraestrutura física com cronograma;

Decreto nº 9.235 de 15/12/2017

Eixos Temáticos Essenciais do PDI

► Com relação à biblioteca:

Descrição do acervo bibliográfico físico, virtual ou ambos, incluídos livros, periódicos acadêmicos e científicos, bases de dados e recursos multimídia;

Formas de atualização e expansão, identificada sua correlação pedagógica com os cursos e programas previstos; e

Espaço físico para estudos e horário de funcionamento, pessoal técnico-administrativo e serviços oferecidos;

► Com relação aos laboratórios:

Instalações, equipamentos e recursos tecnológicos existentes e a serem adquiridos, com a identificação de sua correlação pedagógica com os cursos e programas previstos e a descrição de inovações tecnológicas consideradas significativas;

Decreto nº 9.235 de 15/12/2017

Eixos Temáticos Essenciais do PDI

X. DEMONSTRATIVOS DE CAPACIDADE E SUSTENTABILIDADE FINANCEIRA

- ▶ Plano de gestão econômico-financeira;
- ▶ Plano de investimento;
- ▶ Previsão orçamentária e;
- ▶ Programa e cronograma de execução orçamentária;

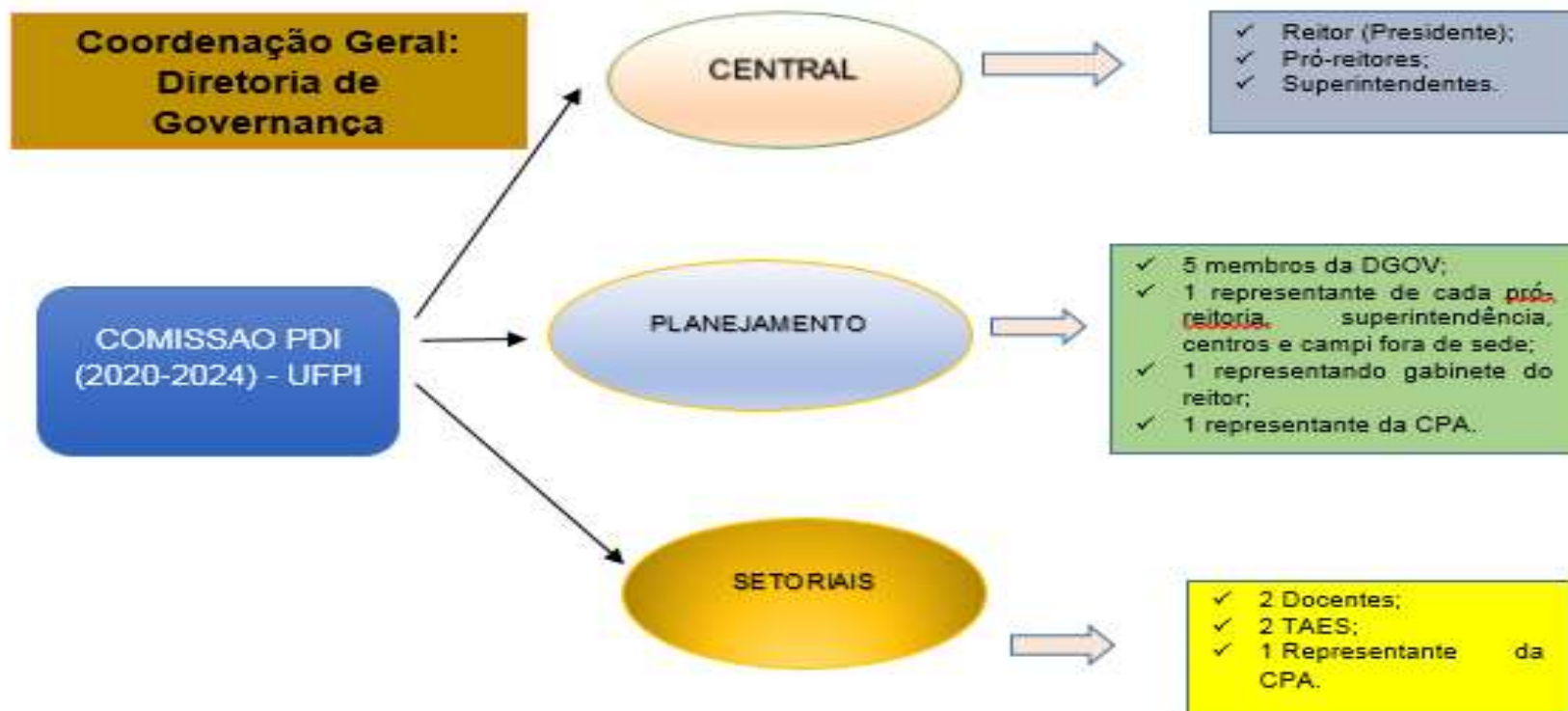
XI. OFERTA DE EDUCAÇÃO A DISTÂNCIA

- ▶ **Abrangência:** relação de polos de educação a distância previstos para a vigência do PDI;
- ▶ **Infraestrutura física, tecnológica e pessoal:** Descrição detalhada da sede e dos polos;
- ▶ **Organização:** Descrição das metodologias e das tecnologias adotadas e sua correlação com os projetos pedagógicos dos cursos previstos



Elaboração do PDI

Elaboração

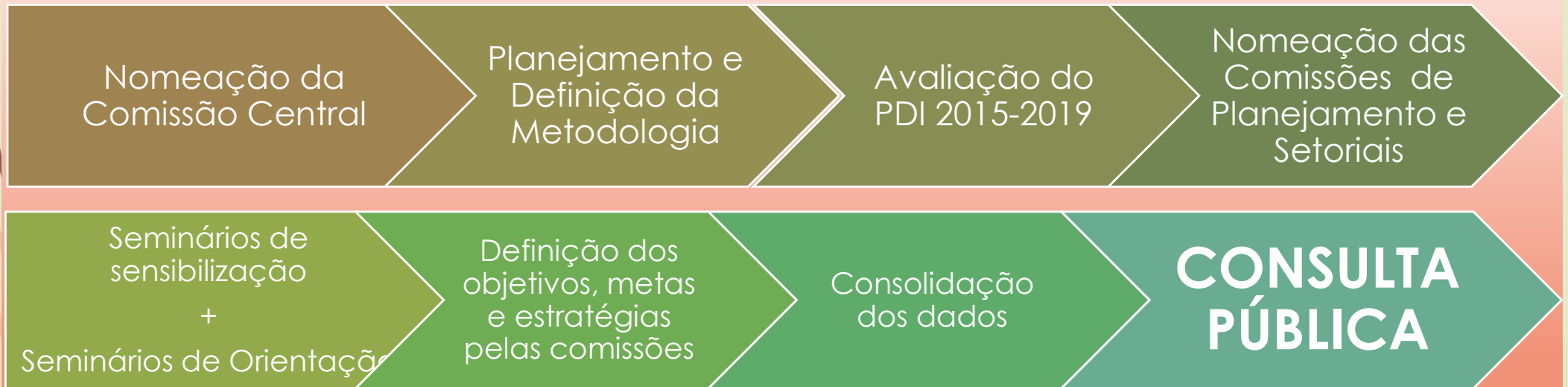




**PALAVRA FINAL: COMUNIDADE
DA UFPI
– CONSULTA PÚBLICA**



Etapas de elaboração



Estratégia de Elaboração

Comissão
Central

Comissões de
planejamento (Pró-
Reitorias e
superintendências)

Comissões
Setoriais
(Diálogo com
Diretorias de
Centro e Campi)

Diretorias
Diálogo com
Departamentos,
Coordenações e
Discentes

Aprovação do PDI





Planejamento Estratégico do PDI



Etapas do Planejamento

- **Arquitetura de Gestão**
- **Abordagem de Planejamento**
- **Mapa Estratégico**
- **Analise SWOT**
- **Temas Estratégicos**
- **Macro Objetivos**
- **Objetivos, Metas e Estratégias**

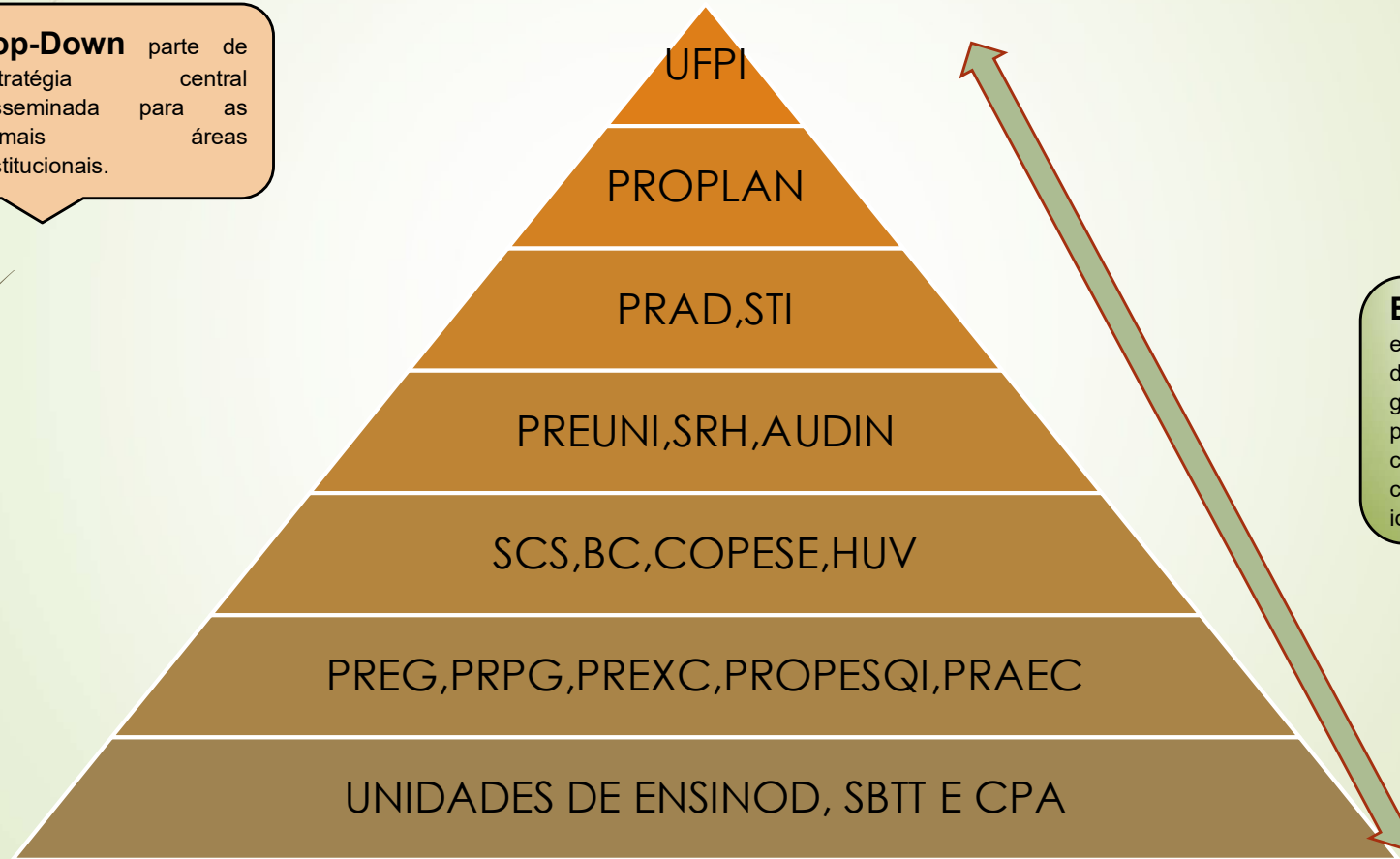
Arquitetura de Gestão - Alinhamento entre todos os níveis de planejamento



Abordagem de Planejamento

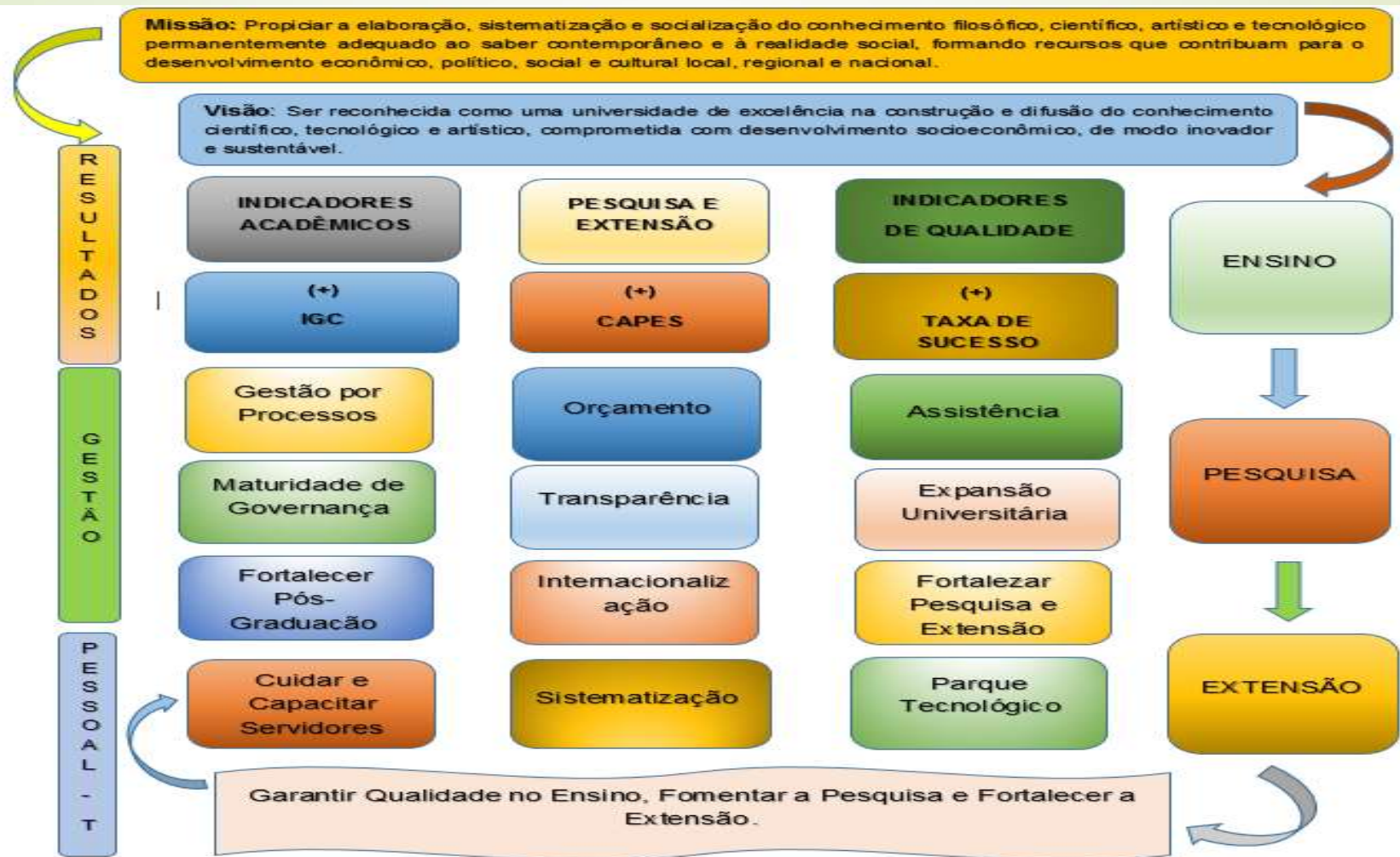
Os métodos **top down** e **bottom up** ajudam o gestor a encontrar o ponto de equilíbrio necessário para uma efetiva gestão baseada em resultados

Top-Down parte de estratégia central disseminada para as demais áreas institucionais.



Bottom-up busca estimular a inovação e o desenvolvimento individual gerando um ambiente participativo, priorizando o capital intelectual e o compartilhamento de ideias.

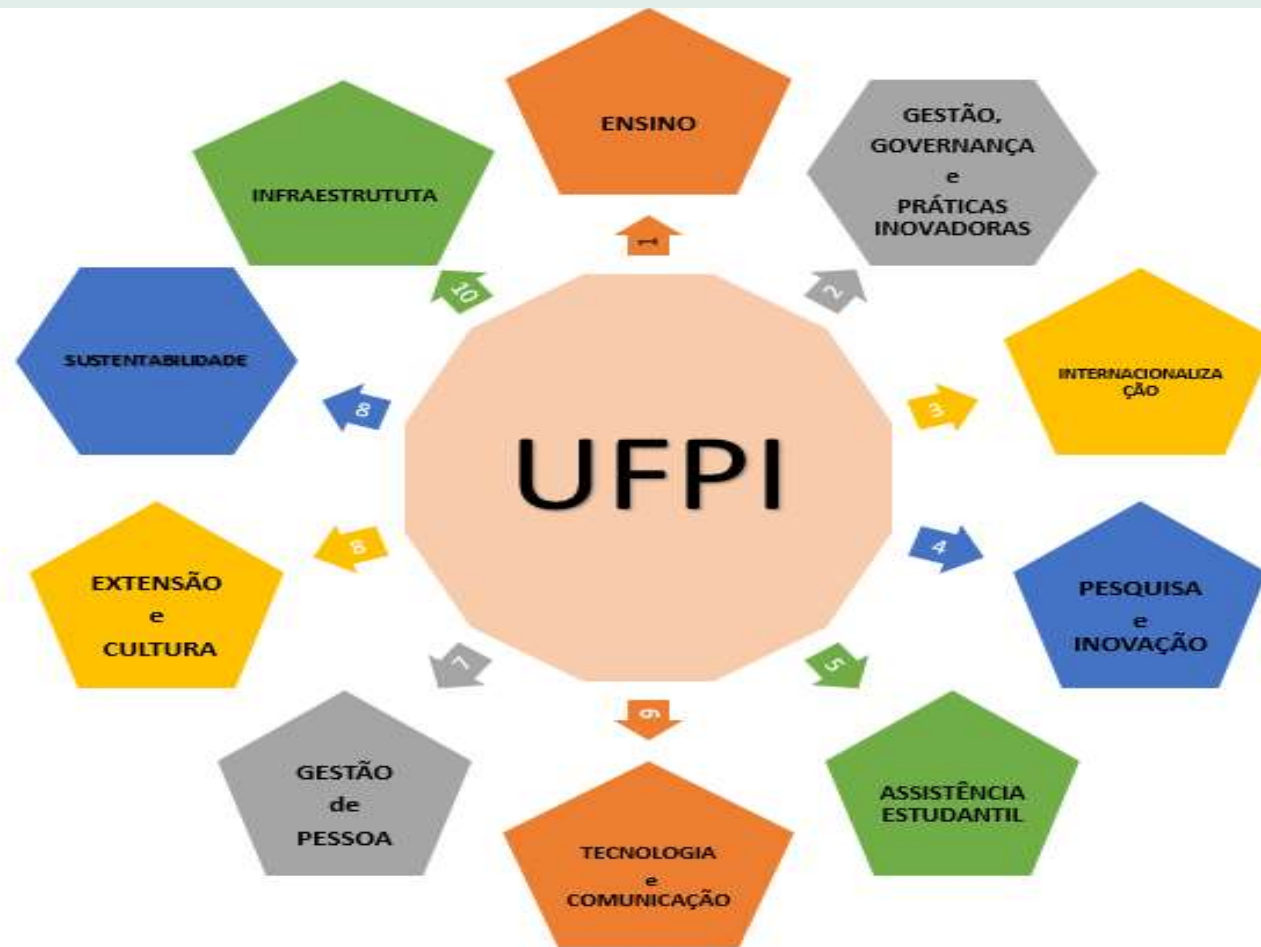
Mapa Estratégico - É uma **representação gráfica** da **estratégia**, que evidencia os **desafios** que a organização terá que superar para **concretizar** sua **missão** e **visão de futuro**



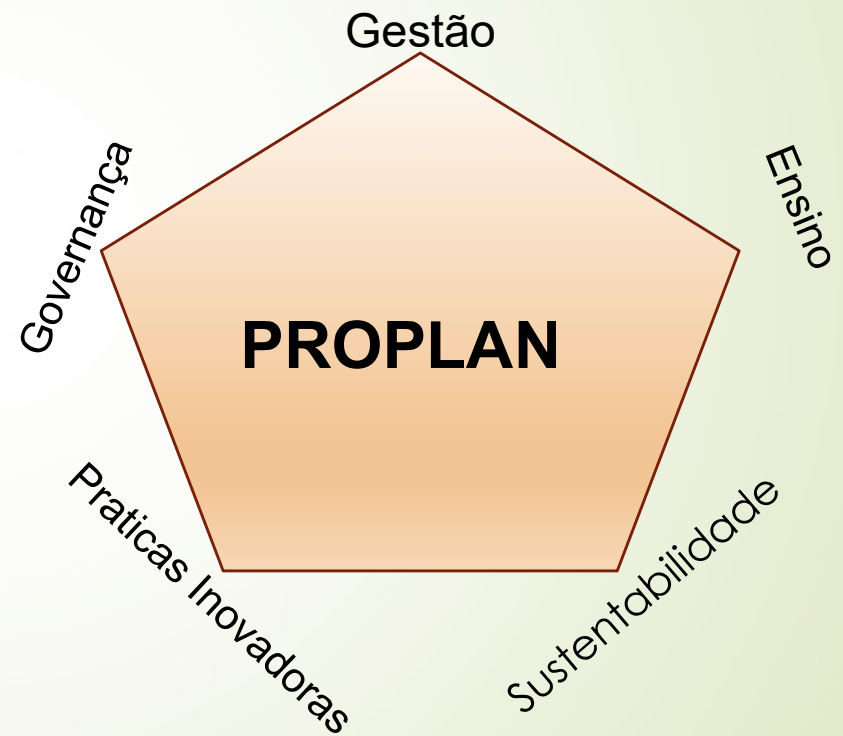
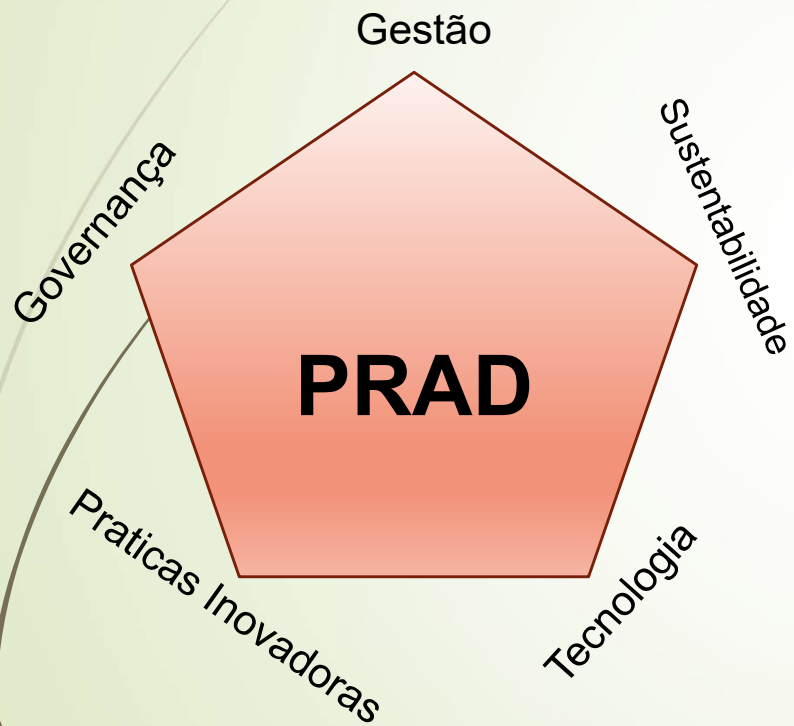
Análise SWOT - Ferramenta utilizada para análise do cenário institucional com o objetivo de identificar: **Forças, Oportunidades, Fraquezas e Ameaças**



Temas Estratégicos – Visa auxiliar na definição dos **macros objetivos institucionais**, os quais se desdobrarão em objetivos, metas e estratégias



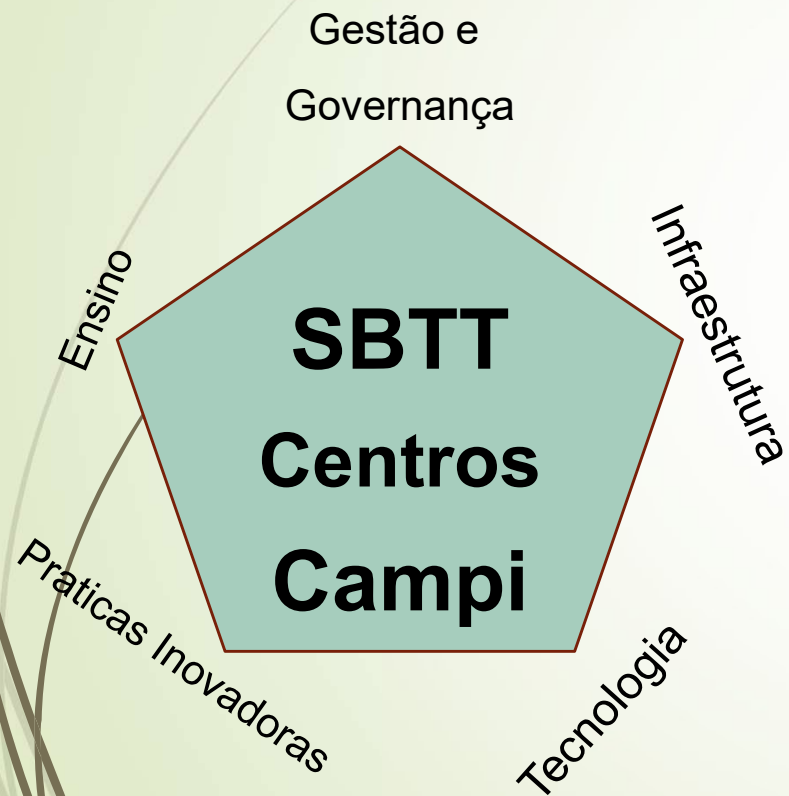
Temas Estratégicos



Macro Objetivos



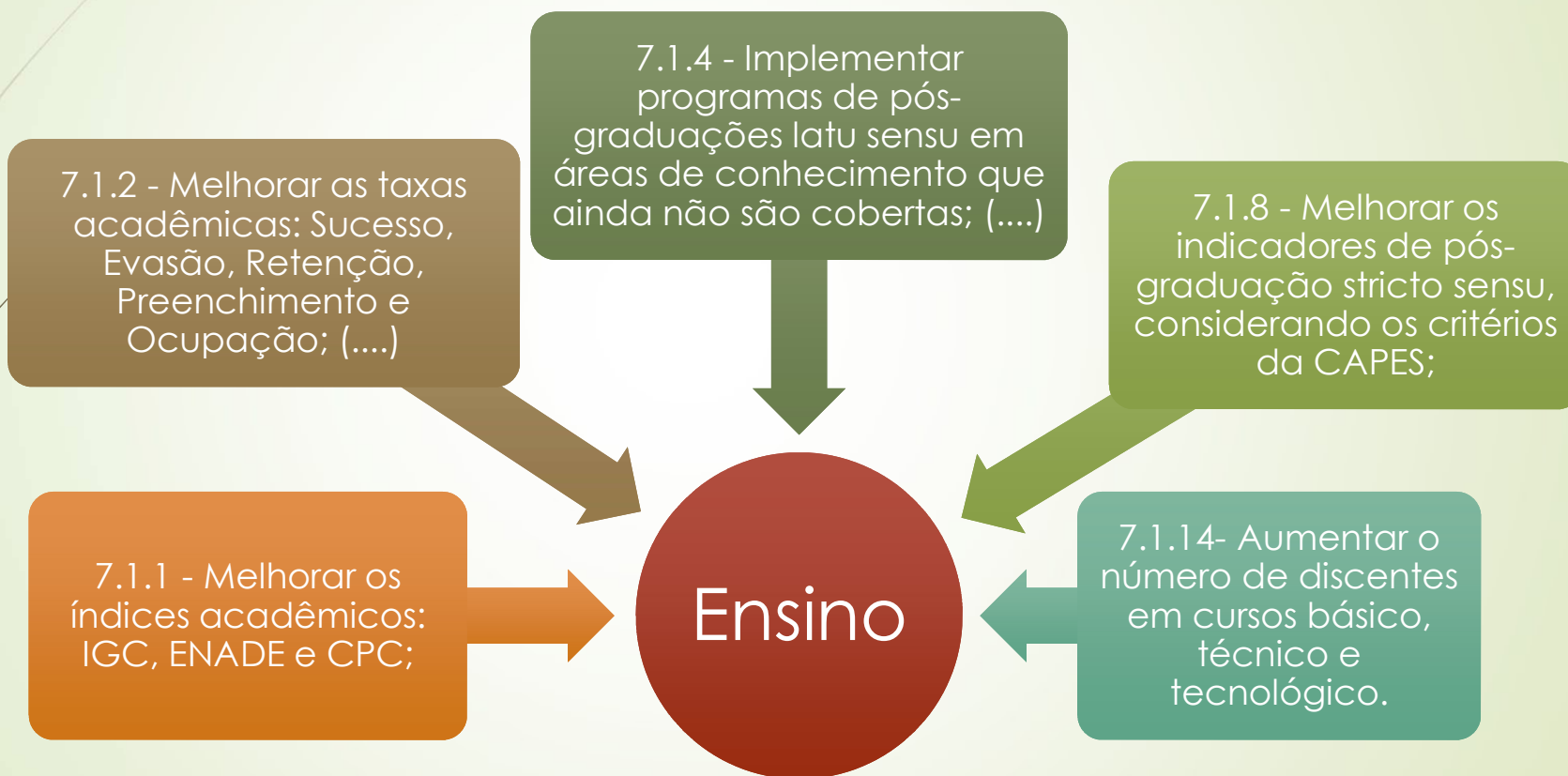
Macro Objetivos



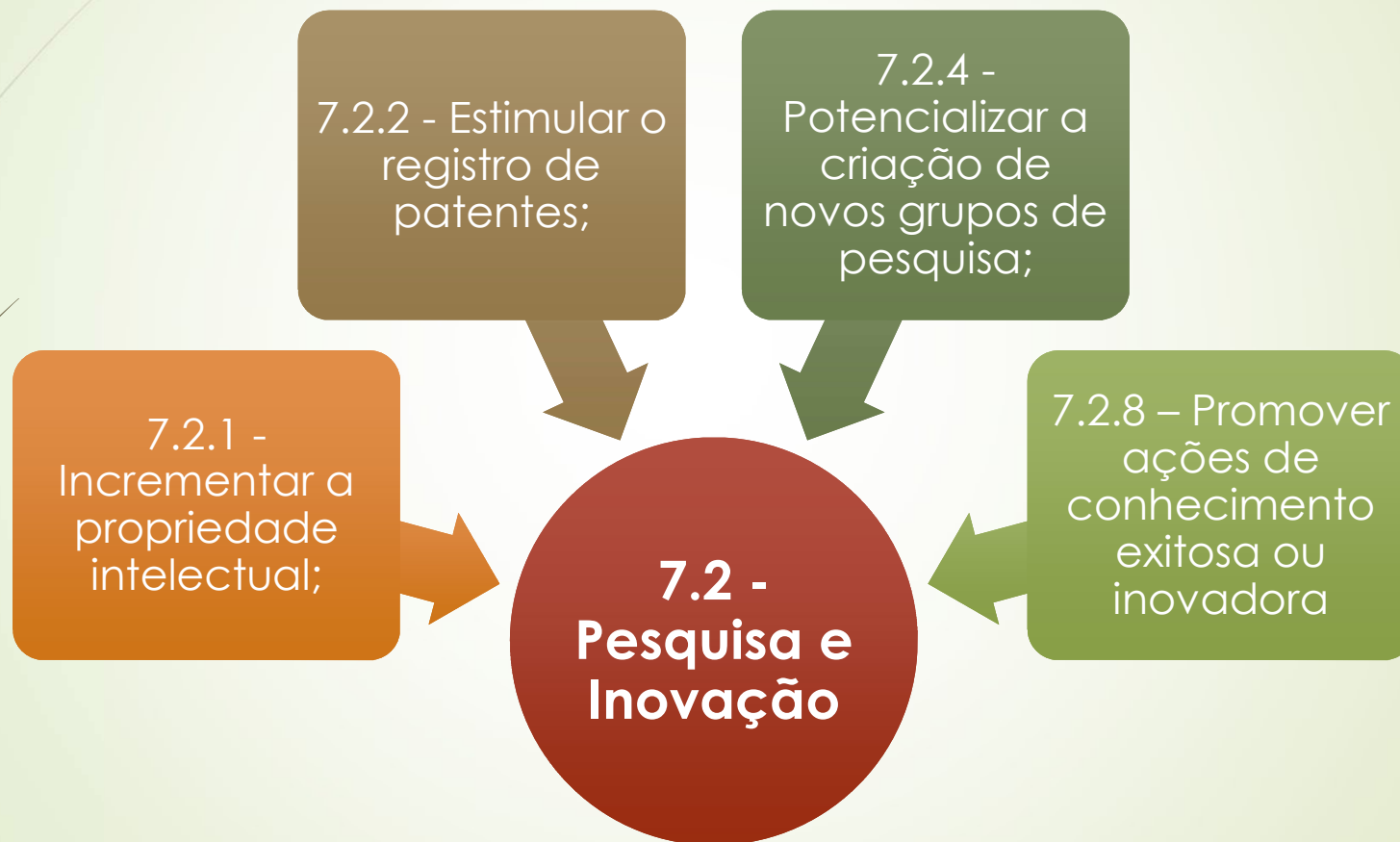


ACOMPANHAR COM O TEXTO IMPRESSO

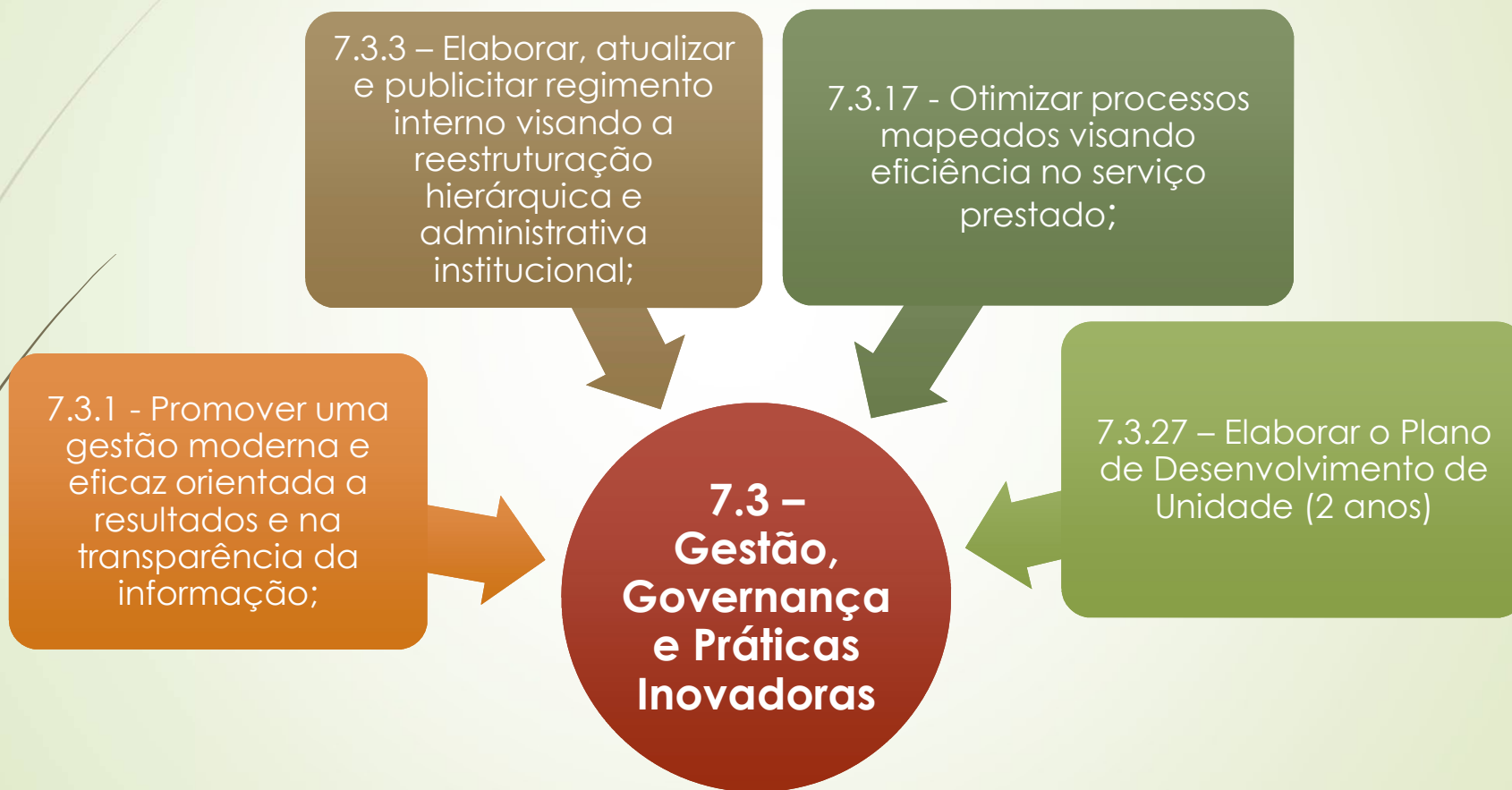
Macro Objetivos - Identifica uma visão de futuro dos resultados desejados.



Macro Objetivos



Macro Objetivos



Macro Objetivos

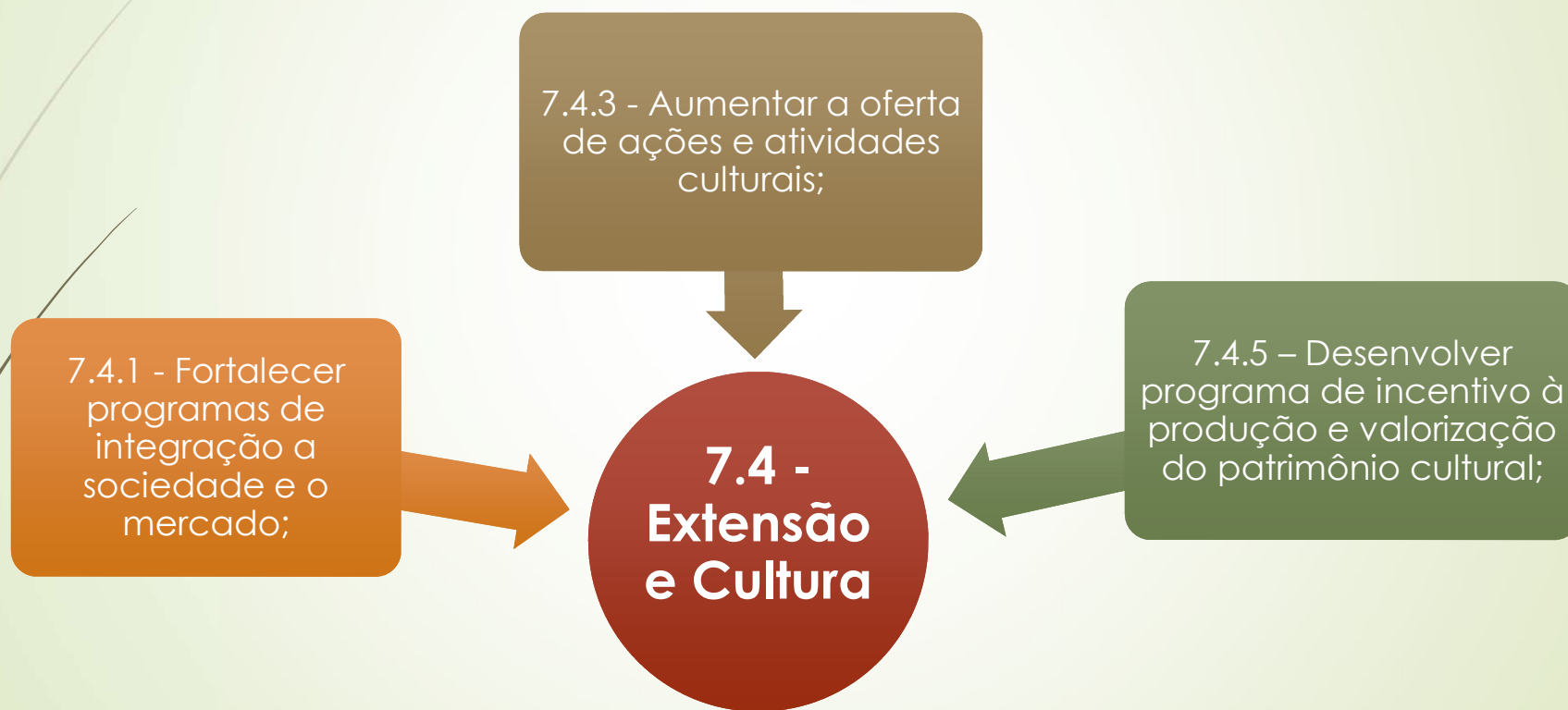
7.5.1 - Realizar dimensionamento, propor e executar contratação e redistribuição de servidores;

7.5.6 - Fortalecer programas de formação, qualificação e capacitação de servidores técnicos administrativos e docentes;

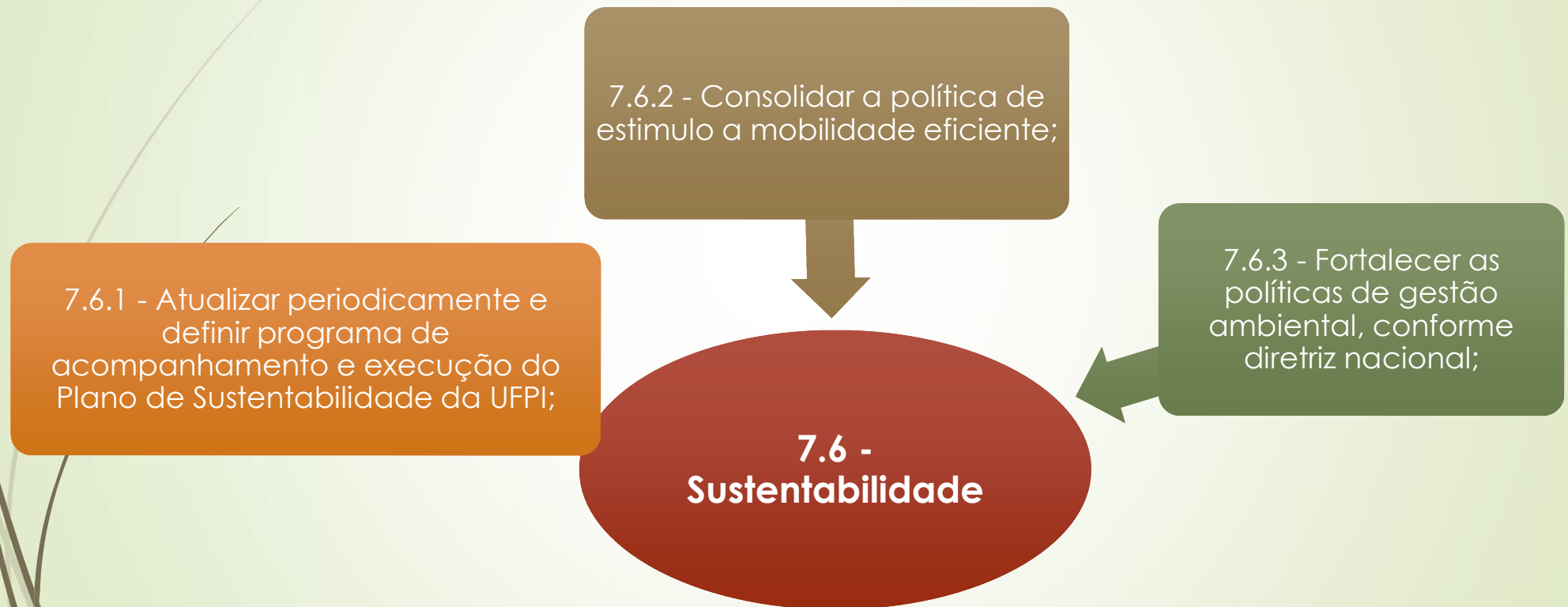
7.5.9 – Propor, implementar e avaliar modelo de avaliação de desempenho de servidores técnicos administrativos e docentes ANUAL;

7.5– Gestão de Pessoal

Macro Objetivos



Macro Objetivos



Macro Objetivos

7.8.1 - Oportunizar o enriquecimento cultural e a formação global dos discentes;

7.8.6 - Ampliar convênios e parcerias de cooperação internacional;

7.8.8 – Fomentar cursos com oferta de disciplinas em língua estrangeira;

**7.8 -
Internacionaliz
ação**

Macro Objetivos

7.9.1 - Prover e gerir a execução de projetos de construção civil, manutenção predial e segurança patrimonial;

7.9.4 - Implantar Plano de Manutenção Preventiva, conforme Norma NBR 5674;

7.9.5 - Demandar ampliação de infraestrutura física predial;

**7.9 -
Infraestrutura**

Macro Objetivos

7.10.1 - Promover o incremento de programas de bolsas estudantil;

7.10.3 - Fortalecer programas de assistência moradia, alimentação e transporte;

7.10.5 - Fortalecer os programas de ação afirmativa voltados para igualdade social, social e diversidade cultural;


**7.10 –
Assistência
estudantil**

```
graph TD; A[7.10.1 - Promover o incremento de programas de bolsas estudantil;] --> C((7.10 - Assistência estudantil)); B[7.10.3 - Fortalecer programas de assistência moradia, alimentação e transporte;] --> C; D[7.10.5 - Fortalecer os programas de ação afirmativa voltados para igualdade social, social e diversidade cultural;] --> C;
```



E agora?

DEFINIR
Objetivos, Metas, Estratégias
e
COLETAR
Informações Institucionais



Objetivos, Metas e Estratégias

- Detalhar Objetivos, metas e estratégias
- Levantar as informações administrativas da UFPI por área conforme especificado nos eixos temáticos do decreto **9.235/2017**
 - Ex: Quadro de pessoal, estrutura física, sustentabilidade e etc

Conceito

- ▶ **Objetivo** é a descrição daquilo que se pretende alcançar. Objetivo é definido em termos qualitativo.
- ▶ **Meta** é definida em termos quantitativos, e com um prazo determinado. As metas devem ser mensuráveis, específicas, alcançáveis, **com etapas** bem definidas para atingir um determinado objetivo.
- ▶ **Estratégia** Constituem em plano de ação que viabiliza o cumprimento das metas, definindo com clareza o que será feito, onde será feito, quando será feito, por quem será feito, como será feito e o custo do que será feito.

Vamos Lá!!!





Objetivos, Metas e Estratégias

A DEFINIÇÃO DE META

Meta =

Objetivo +

Valor +

Prazo

EXEMPLOS:

META

Aumentar o faturamento + em 10% + até o final do ano

Reduzir o consumo de combustível + para 10.000 litros + até dezembro deste ano

Objetivos, Metas e Estratégias

Pro-reitorias e Orgão Suplementares

Definir Objetivos

Sugerir Metas

Sugerir Estratégias

Centros, SEBTT e Campi

Homologar Objetivos

Analisar e Definir Metas

Definir Estratégias

Comissão Central

Consolidar Documento para disponibilizar para consulta pública

Informações Institucionais

- SRH = Apresentação do plano de carreira bem como do plano de capacitação;
- PREUNI + UNIDADES DE ENSINO= estrutura física; sustentabilidade
- PREG- Políticas de Ensino
- CEAD- infraestrutura de polos
- PROPLAN- sustentabilidade financeira
- PREXC - Políticas de Extensão
- PROPESQI - Políticas de Pesquisa
- OUTROS



Dinâmica



Preenchimento da Planilha

OBJETIVOS - Planilha de Acompanhamento

| ITEM | MACRO OBJETIVO | OBJETIVO | DEMANDANTE | STATUS |
|------|----------------|----------------------------|------------|--------------|
| 1 | 2 | Melhorar a taxa de sucesso | PREG | Em andamento |
| | | | | |
| | | | | |
| | | | | |
| | | | | |
| | | | | |
| | | | | |
| | | | | |
| | | | | |
| | | | | |
| | | | | |
| | | | | |

***Os objetivos serão definidos pelas Pró-Reitorias e Órgãos Suplementares alinhados com as UNIDADES DE ENSINO.**

ESTRATÉGIAS - Planilha de Acompanhamento

| ITEM | META | ESTRATÉGIA | DEMANDANTE | RESPONSÁVEL | APOIO |
|------|------|--|------------|-------------------|-------|
| 1 | 1 | Incentivar ações de nivelamento | PREG | Unidade de Ensino | - |
| 2 | 1 | Ofertar atividades em horários alternativos | PREG | Unidade de Ensino | - |
| 3 | 1 | Capacitação Docente | PREG | Unidade de Ensino | PRPG |
| 4 | 1 | Ampliar oferta de disciplina em período especial | PREG | Unidade de Ensino | - |
| | | | | | |
| | | | | | |
| | | | | | |
| | | | | | |
| | | | | | |
| | | | | | |
| | | *A definição das estratégias requer análise e alinhamento entre o demandante e o responsável | | | |



**PDI ELABORADO,
APROVADO
E PUBLICADO**

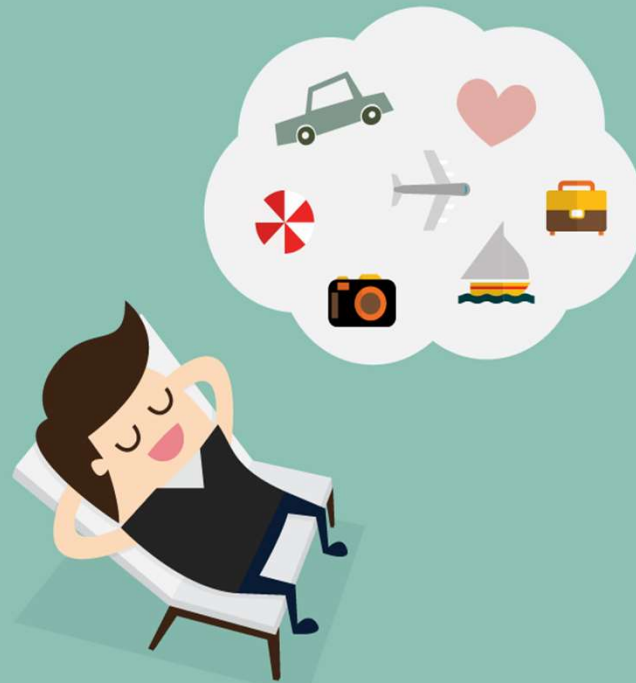


E depois?

E que
tudo dê
certo pra
todos nós.



Esperar Acontecer!



Alcançar os OBJETIVOS





EXECUÇÃO DO PLANEJAMENTO ESTRATÉGICO



Etapas da Execução de Planejamento Estratégico

- Definir, conscientizar e treinar a equipe;
- Delegar tarefas;
- Utilizar ferramentas e metodologias de **gestão projetos**
- Acompanhar os resultados



GESTÃO DE PROJETOS

Gestão de Projetos

► O que é um Projeto

um **projeto** é um **esforço temporário** focado em criar um **produto, serviço ou resultado único**.

► O que é Gestão de Projeto?

é o conjunto de conhecimentos, habilidades, técnicas e ferramentas utilizadas para planejar, executar e monitorar de forma eficaz e eficiente um **projeto**.

Gestão de Projetos

➤ Etapas de um Projeto

Um projeto deve ser dividido em 5 etapas: **Iniciação, planejamento, execução, monitoramento e controle e encerramento.**

➤ Plano de Gerenciamento de Projeto

- Defina um gerente de projetos(Responsável);
- Monte um cronograma;
- Defina objetivos, metas e estratégias claras;
- Defina prazos realistas;
- Reunião periódica com a equipe;
- Automatize a gestão de tarefas;
- Selecione pessoas adequadas;



Ferramenta de Gestão de Projeto

A utilização de ferramentas de gerenciamento de projetos podem ajudar no controle e na organização de um dos ativos mais preciosos para qualquer equipe: **o tempo e a qualidade do produto.**

Tarefas organizadas tornam mais fácil para o gestor e sua equipe acompanhar o que precisa ser feito, quando e por quem.



Ferramenta de Gestão de Projeto

Vantagens:

Melhora a comunicação para troca de informações;

Padroniza processos;

Viabiliza a análise de risco;

Facilita a visualização de tarefas para identificação de gargalos;

Diminui a recorrência de falhas e atrasos;

Gestão de Projetos: KANBAN

A maioria das ferramentas de gestão de projetos foram desenvolvidas baseadas nos paradigma **kanban**.

Kanban é um termo japonês que significa “cartão”. O sistema recebeu esse nome pela própria empresa que o desenvolveu, a Toyota.

O **Kanban** é focado no fluxo contínuo, visualizando o trabalho e otimizando o tempo entre ideias e recursos executáveis

Gestão de Projetos: KANBAN

O kanban tem três principais funções:

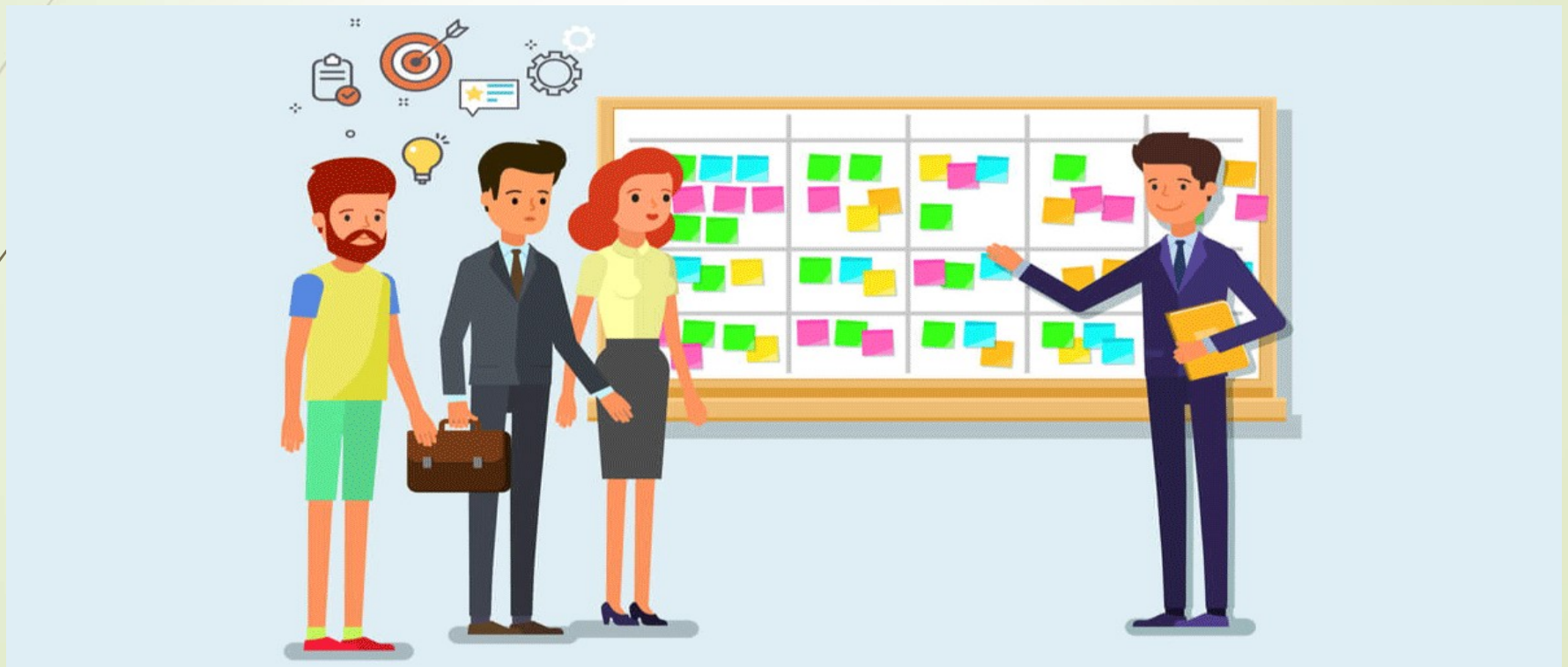
Gerenciar o fluxo de trabalho e permitir que os gestores tenham uma dimensão do que está sendo produzido e em que ritmo está sendo produzido;

Equilibrar os processos que vêm antes e depois, para que uma atividade não seja interrompida pela falta de uma outra que deveria ter sido entregue anteriormente;

Limitar a quantidade de trabalho que deve ser realizada pela equipe, respeitando a capacidade produtiva.

Gestão de Projetos: KANBAN

➤ Quadro Kanban.





Gestão de Projetos: KANBAN

▶ Exemplos de Ferramentas de Gestão de Projetos

- Trello
- Kanbanflow
- Microsoft Project

Gestão de Projetos : TRELLO

TRELLO

The screenshot displays the Trello web interface for a project board titled "Diretoria de Governança". The board is organized into three main columns: "Planejando", "Em Execução", and "Concluído".

- Planejando:** Contains one card: "Organizar Unidades Administrativas da UFPI - SIPAC" with 5 comments and 1 attachment.
- Em Execução:** Contains two cards:
 - "Organizar Unidade Administrativas da UFPI - SISORG" with 1 comment and 3 attachments.
 - "Escrever Termo de Referência Escritório de Projetos" with 1 comment and 2 attachments.
- Concluído:** Contains seven cards:
 - "Configurar o TRELLO" with 5 comments and 4 attachments.
 - "Atualizar Página Dados Abertos" with 5 comments and 4 attachments.
 - "Gerar relatório SQL com as unidades organizacionais sem chefia" with 11 comments and 3 attachments.
 - "Levantar requisitos para geração de indicadores de alunos matriculados em disciplinas de estágio" with 4 comments and 1 attachment.
 - "Desenhar organograma UFPI" with 1 comment and 1 attachment.
 - "Instalar localmente o banco de dados POSTGRES" with 1 comment and 1 attachment.
 - "Preparar apresentação TRELLO" with 1 comment and 1 attachment.
 - "Atualizar Página PROPLAN" with 5 comments and 1 attachment.

The interface also shows a top navigation bar with "Diretoria de Governança", "TGov Free", and "Visível para o Time". The bottom of the image shows a Windows taskbar with various application icons and a system tray displaying the date "17/12/2018" and time "12:36".

Gestão de Projetos: KANBANFLOW

KANBANFLOW

The screenshot displays the KanbanFlow web application interface. The browser address bar shows the URL: <https://kanbanflow.com/board/c7f2c8812a76139b48f36c405879224e>. The page title is "Projetos 2017 - KanbanFlow".

The main interface is a Kanban board titled "Projetos 2017". It features several columns representing different stages of the project lifecycle:

- Backlog**: A list of tasks to be worked on, including items like "G.1063 - Gestão de Hemoderivados", "G.1075 - Gestão de Fila Cirurgica", and "S.TI020- Configurar/instalar/implantar projeto telefonia VOIP".
- 1º Trimestre**: Tasks assigned to the first quarter, such as "G.1011-SISAH-Faturamento de CONSULTAS/EXAMES".
- 2º Trimestre**: Tasks assigned to the second quarter, including "G.1011-SISAH-Faturamento de CONSULTAS/EXAMES".
- 3º Trimestre**: Tasks assigned to the third quarter, featuring "G.1072- Implantar tramitação eletrônica Gestão de ATAS".
- 4º Trimestre**: Tasks assigned to the fourth quarter, including "G.1074 - Integração SISAH - AIH com Gestor Saúde - Internação" and "G.1031-SISAH-Gestão de OPME".
- Concluído**: Completed tasks, such as "G.1055- Gestão de atas - TERMO DE REFERENCIA" and "G.1040- SISAH- Painel de INDICADORES GERENCIAIS".

At the bottom of the board, there is a color-coded bar indicating the status of the tasks: Desenvolvimento (blue), Melhoria (orange), Implantação (green), Processo (purple), Escrever (red), Configurar (yellow), and Atividade (grey). A "Aplicar a tudo" button is visible below the bar.

The Windows taskbar at the bottom shows the system tray with the date "17/12/2018" and time "12:36". The taskbar includes icons for various applications like Internet Explorer, File Explorer, and Microsoft Word.

Só isso que tenho
que fazer e
aprender...?
MOLEZA!!!



**MAIS OU
MENOS...**





ACOMPANHAMENTO E GESTÃO DOS RESULTADOS

Acompanhar e Gerir Resultados

- ▶ Com o acompanhamento adequado, é possível maximizar os resultados e garantir que os objetivos e metas do projeto sejam atingidos com o mínimo de surpresas indesejadas.
- ▶ E para que o gestor possa tomar as melhores decisões precisa de informação.



O que é informação?

Informação é um **conjunto de dados e conhecimentos organizados**, que possam constituir e fomentar um processo de decisão.

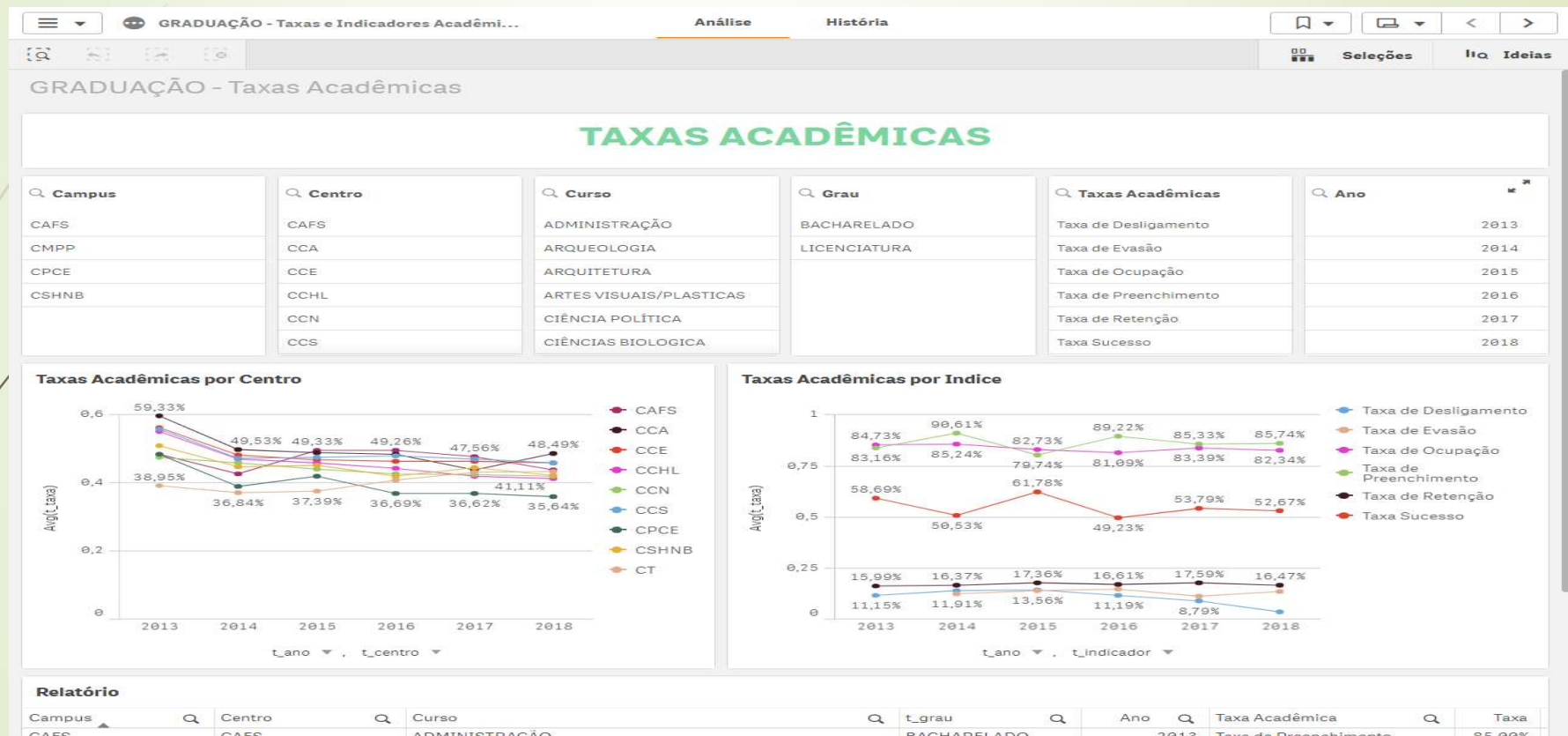
Negocio Inteligente (Business Intelligence)

Business Intelligence (BI) é uma prática que consiste em reunir e analisar uma série de dados relacionados à atividade do seu negócio para, depois, transformá-los em informações relevantes para os processos de tomada de decisão.

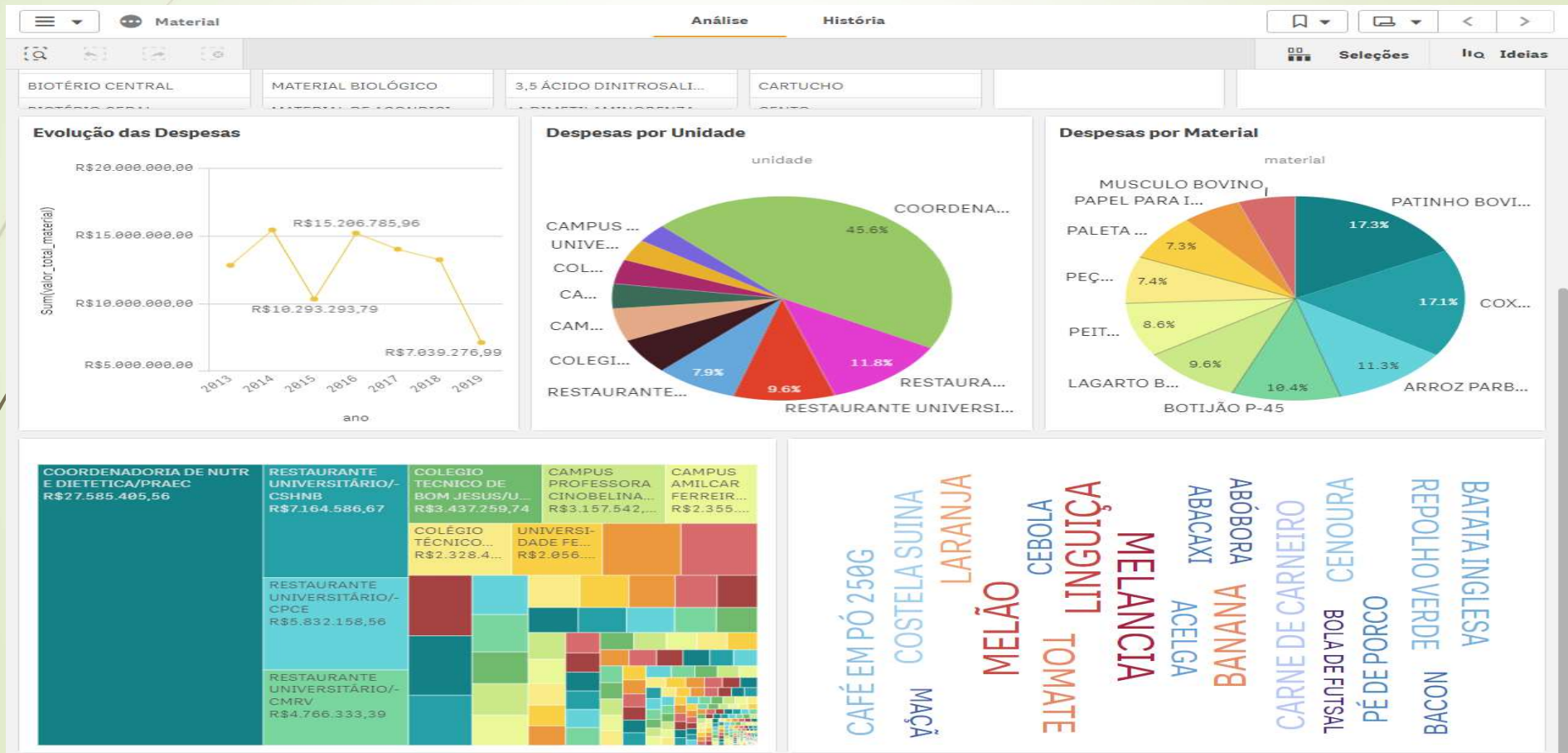
Ferramenta de BI



Negocio Inteligentes(Business Intelligence)



Negocio Inteligentes(Business Intelligence)





OBRIGADO!

Contatos: memo eletrônico

dgov@ufpi.edu.br

Coordenações: 3215 1104

DGOV: 3215 5622