

Plano de Desenvolvimento Institucional

PDI UFPI

2020-2024





Definição



Documento que identifica a IES

- Filosofia de trabalho
- missão a que se propõe
- Diretrizes pedagógicas que orientam suas ações
- Estrutura organizacional
- **Atividades acadêmicas que desenvolve e/ou que pretende desenvolver.**

Missão da UFPI- Estatuto

Propiciar a elaboração, sistematização e socialização do conhecimento filosófico, científico, artístico e tecnológico permanentemente adequado ao saber contemporâneo e à realidade social, formando recursos que contribuam para o desenvolvimento econômico, político, social e cultural local, regional e nacional.

Visão da UFPI

Ser reconhecida como uma universidade de excelência na construção e difusão do conhecimento científico, tecnológico e artístico, comprometida com desenvolvimento socioeconômico, de modo inovador e sustentável.

Valores Institucionais

- I- compromisso com a justiça social, equidade, cidadania, ética, preservação do meio ambiente, transparência e gestão democrática;
- II- verticalização do ensino e sua integração com a pesquisa e a extensão;
- III- difusão do conhecimento científico e tecnológico, suporte aos arranjos produtivos locais, sociais e culturais e aprofundamento do processo de internacionalização;
- IV- inclusão de um público historicamente colocado à margem das políticas de formação para o trabalho, dentre este, as pessoas que residem em localidades geograficamente distantes dos grandes centros educativos do Estado (Acessibilidade e apoio ao discente)
- V- Respeito à pluralidade de pensamento e natureza pública e gratuita do ensino, sob a responsabilidade da União.

Por que
o PDI?

Exigência

Nos processos de
avaliação
institucional

Nas avaliações
realizadas por órgãos
de controle

Nas
auditorias
externas

Nas avaliações de
cursos de graduação e
pós-graduação

Da própria IES como
documento orientador
das ações



Fundamentação



Legislação Federal e Portarias UFPI

- **Decreto N° 9.235/2017;**
- Lei N° 9.394/1996 (LDB),
- Lei N° 10.861/2004,
- Decreto N° 2.494/1998,
- Portaria MEC N° 1.466/2001,
- Portaria MEC N° 2.253/2001,
- Portaria MEC N° 3.284/2003,
- Portaria MEC N° 7/2004,
- Portaria MEC N° 2.051/2004,
- Portarias Normativas n.1/2007,
- Portaria MEC n° 4.361/2004,
- Portaria Normativa n, 2/2007,
- Resolução CES/CNE No 2/1998,
- Resolução CNE/CP No 1/1999, Resolução CES/CNE N° 1/2001,
- Resolução CP/CNE N° 1/2002 (art.7°),



Estrutura do PDI

Decreto nº 9.235 de 15/12/2017

Eixos Temáticos Essenciais do PDI

I. PERFIL INSTITUCIONAL

- Histórico da IES;
- Finalidade;
- Objetivos e Metas com cronograma;
- Área de atuação acadêmica;

II. PROJETO PEDAGÓGICO INSTITUCIONAL – PPI

- Inserção regional;
- Princípios filosóficos e técnico-metodológicos gerais que norteiam as práticas acadêmicas da instituição;
- Organização didático-pedagógica da instituição:
- Políticas de Ensino
- Políticas de Extensão
- Políticas de Pesquisa

Decreto nº 9.235 de 15/12/2017

Eixos Temáticos Essenciais do PDI

III. CRONOGRAMA DE IMPLANTAÇÃO E DESENVOLVIMENTO DA INSTITUIÇÃO E DOS CURSOS (PRESENCIAL E A DISTÂNCIA)

- Apresentação de dados relativos ao número de vagas, dimensões das turmas, turno de funcionamento e regime de matrícula dos cursos;
- Situação atual dos Cursos, incluindo cronograma de expansão, conforme PDI:
 - Graduação (Bacharelado, Licenciatura e Tecnologia);
 - Sequenciais (formação específica, complementação de estudos);
 - Programas Especiais de Formação Pedagógica;
 - Pós-Graduação (lato sensu);
 - Pós-Graduação (stricto sensu);
 - Polos de EAD (atender Portaria Normativa nº 2 de 10 de janeiro de 2007);
 - Campi e cursos fora de sede.

Decreto nº 9.235 de 15/12/2017

Eixos Temáticos Essenciais do PDI

IV. ORGANIZAÇÃO DIDÁTICO-PEDAGÓGICO

- Indicação de número e natureza de cursos e respectivas vagas, unidades e campus para oferta de cursos presenciais, polos de educação a distância;
- Articulação entre as modalidades presencial;
- Atividades práticas e de estágio;
- Incorporação de recursos tecnológicos;

V. OFERTA DE CURSOS E PROGRAMAS DE PÓS-GRADUAÇÃO

- Especificação dos cursos e programas;

Decreto nº 9.235 de 15/12/2017

Eixos Temáticos Essenciais do PDI

VI. PERFIL DO CORPO DOCENTE E TUTORES DE EDUCAÇÃO A DISTÂNCIA

- **Composição:** Indicação dos requisitos de titulação, da experiência no magistério superior e da experiência profissional não acadêmica do quadro atual de docentes e tutores;
- **Plano de carreira:** plano de carreira + plano de capacitação;
- **Critérios de seleção e substituição:** metodologia de seleção e contratação;
- **Procedimentos de substituição:** Descrição da metodologia de recomposição e substituição de professores com experiência em áreas estratégicas

Decreto nº 9.235 de 15/12/2017

Eixos Temáticos Essenciais do PDI

VII. ORGANIZAÇÃO ADMINISTRATIVA E POLÍTICA DE GESTÃO

- **Estrutura Organizacional, Instância de decisão e Organograma:** estrutura hierárquica da IES e as competências atribuídas a cada instâncias;
- **Órgão colegiados:** competência e composição, formas de participação, repre de servidores e estudantes;
- **Órgãos de apoio as atividades acadêmicas:** competências e composição
- **Auto avaliação:** procedimentos para a realização da auto avaliação institucional;
- **Atendimento aos estudantes** - programas de apoio pedagógico e financeiro voltado ao estudante, programas de nivelamento e apoio psicopedagógico e descrição dos espaço de apoio e convivência estudantil
- **Transparência:** aspectos relacionados a transparência e divulgação das informações da IES;

Decreto nº 9.235 de 15/12/2017

Eixos Temáticos Essenciais do PDI

VIII. PROJETO DE ACERVO EM MEIO DIGITAL

- Apresentação do projeto especificando os métodos que garantam a integridade e a autenticidade de todas as informações contidas nos documentos;

IX. INFRAESTRUTURA FÍSICA E INSTALAÇÕES ACADÊMICAS

- **Infraestrutura física:**

Detalhamento de salas de aulas, bibliotecas, laboratórios, instalações administrativas, coordenações e espaços de convivência;

Programa de acessibilidade e projeto de expansão;

Plano de expansão de infraestrutura física com cronograma;

Decreto nº 9.235 de 15/12/2017

Eixos Temáticos Essenciais do PDI

► Com relação à biblioteca:

Descrição do acervo bibliográfico físico, virtual ou ambos, incluídos livros, periódicos acadêmicos e científicos, bases de dados e recursos multimídia;

Formas de atualização e expansão, identificada sua correlação pedagógica com os cursos e programas previstos; e

Espaço físico para estudos e horário de funcionamento, pessoal técnico-administrativo e serviços oferecidos;

► Com relação aos laboratórios:

Instalações, equipamentos e recursos tecnológicos existentes e a serem adquiridos, com a identificação de sua correlação pedagógica com os cursos e programas previstos e a descrição de inovações tecnológicas consideradas significativas;

Decreto nº 9.235 de 15/12/2017

Eixos Temáticos Essenciais do PDI

X. DEMONSTRATIVOS DE CAPACIDADE E SUSTENTABILIDADE FINANCEIRA

- Plano de gestão econômico-financeira;
- Plano de investimento;
- Previsão orçamentária e;
- Programa e cronograma de execução orçamentária;

XI. OFERTA DE EDUCAÇÃO A DISTÂNCIA

- **Abrangência:** relação de polos de educação a distância previstos para a vigência do PDI;
- **Infraestrutura física, tecnológica e pessoal:** Descrição detalhada da sede e dos polos;
- **Organização:** Descrição das metodologias e das tecnologias adotadas e sua correlação com os projetos pedagógicos dos cursos previstos



Elaboração do PDI



Elaboração

**Coordenação Geral:
Diretoria de
Governança**

**COMISSAO PDI
(2020-2024) - UFPI**

CENTRAL

PLANEJAMENTO

SETORIAIS

- ✓ Reitor (Presidente);
- ✓ Pró-reitores;
- ✓ Superintendentes.

- ✓ 5 membros da DGOV;
- ✓ 1 representante de cada pró-reitoria, superintendência, centros e campi fora de sede;
- ✓ 1 representando gabinete do reitor;
- ✓ 1 representante da CPA.

- ✓ 2 Docentes;
- ✓ 2 TAES;
- ✓ 1 Representante da CPA.



**PALAVRA FINAL: COMUNIDADE
DA UFPI
– CONSULTA PÚBLICA**

Etapas de elaboração

Nomeação da
Comissão Central

Planejamento e
Definição da
Metodologia

Avaliação do
PDI 2015-2019

Nomeação das
Comissões de
Planejamento e
Setoriais

Seminários de
sensibilização
+
Seminários de Orientação

Definição dos
objetivos, metas
e estratégias
pelas comissões

Consolidação
dos dados

**CONSULTA
PÚBLICA**

Estratégia de Elaboração

Comissão
Central

Comissões de
planejamento (Pró-
Reitorias e
superintendências)

Comissões
Setoriais
(Diálogo com
Diretorias de
Centro e Campi)

Diretorias
Diálogo com
Departamentos,
Coordenações e
Discentes

Aprovação do PDI

Finalização do
PDI 2020-24

Encaminha
mento PDI
para
aprovação
no
CONSUN

Aprovaçã
o do PDI
no
CONSUN

Monitoramento

Publicar
Portaria e
divulgação
na página
da UFPI





Planejamento Estratégico do PDI



Etapas do Planejamento

- **Arquitetura de Gestão**
- **Abordagem de Planejamento**
- **Mapa Estratégico**
- **Analise SWOT**
- **Temas Estratégicos**
- **Macro Objetivos**
- **Objetivos, Metas e Estratégias**

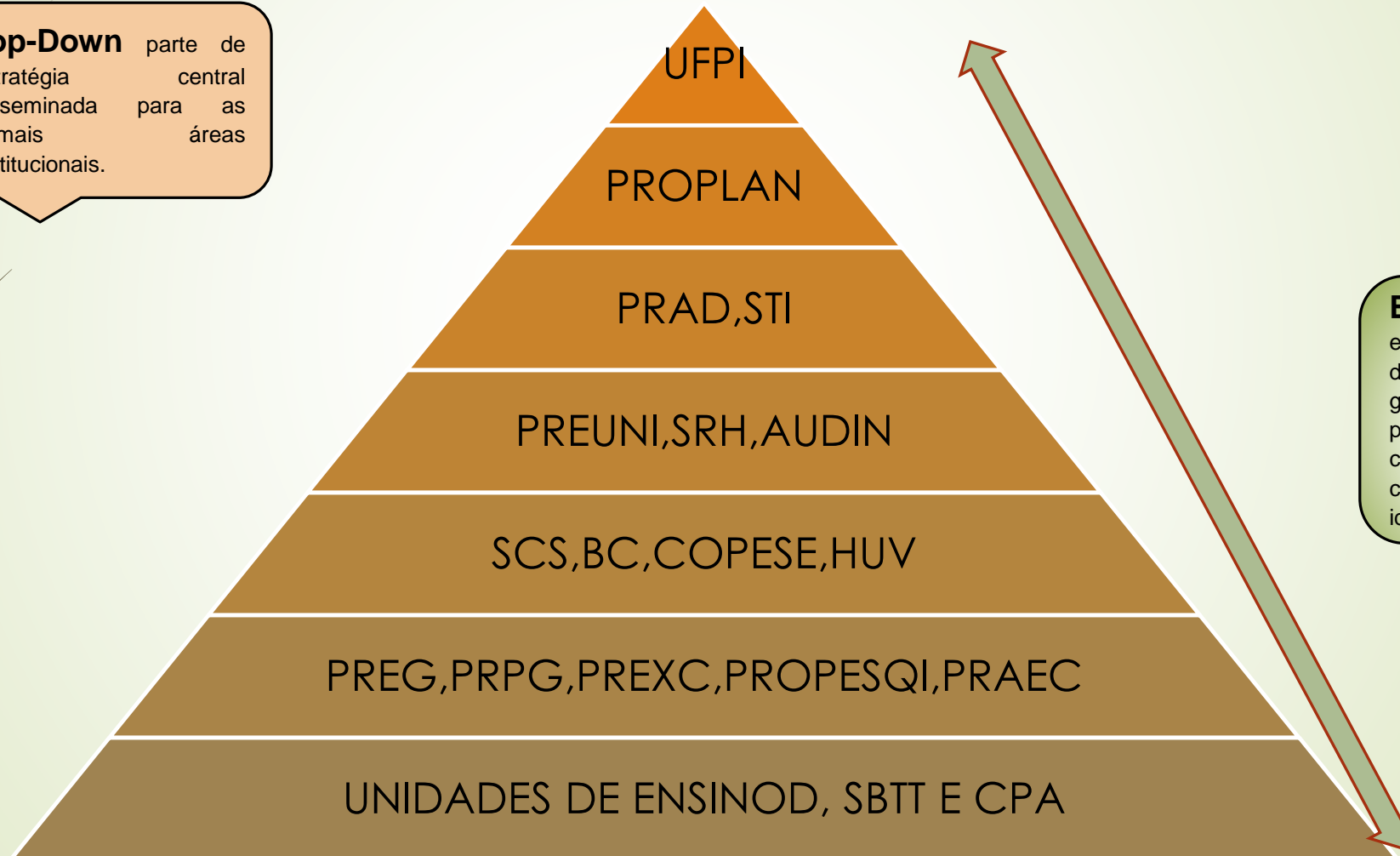
Arquitetura de Gestão - Alinhamento entre todos os níveis de planejamento



Abordagem de Planejamento

Os métodos **top down** e **bottom up** ajudam o gestor a encontrar o ponto de equilíbrio necessário para uma efetiva gestão baseada em resultados

Top-Down parte de estratégia central disseminada para as demais áreas institucionais.



Bottom-up busca estimular a inovação e o desenvolvimento individual gerando um ambiente participativo, priorizando o capital intelectual e o compartilhamento de ideias.

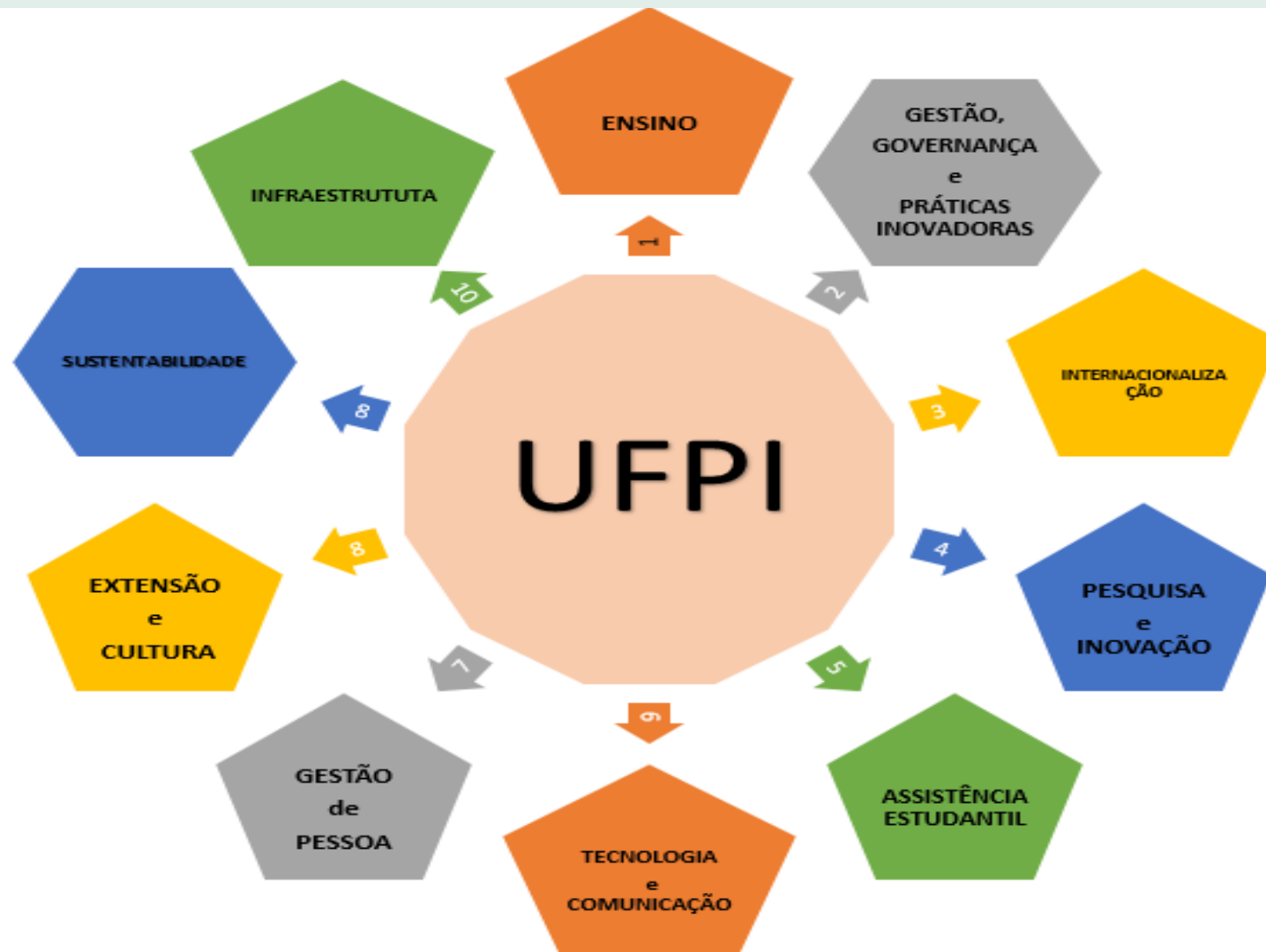
Mapa Estratégico - É uma **representação gráfica** da **estratégia**, que evidencia os **desafios** que a organização terá que superar para **concretizar** sua **missão** e **visão de futuro**



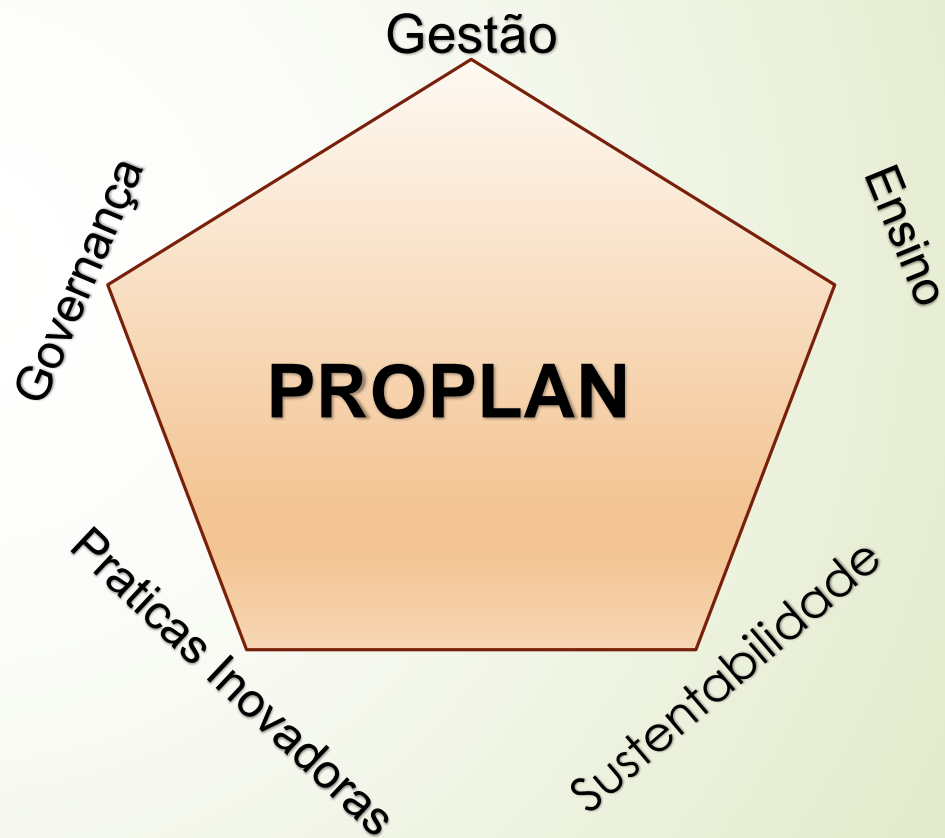
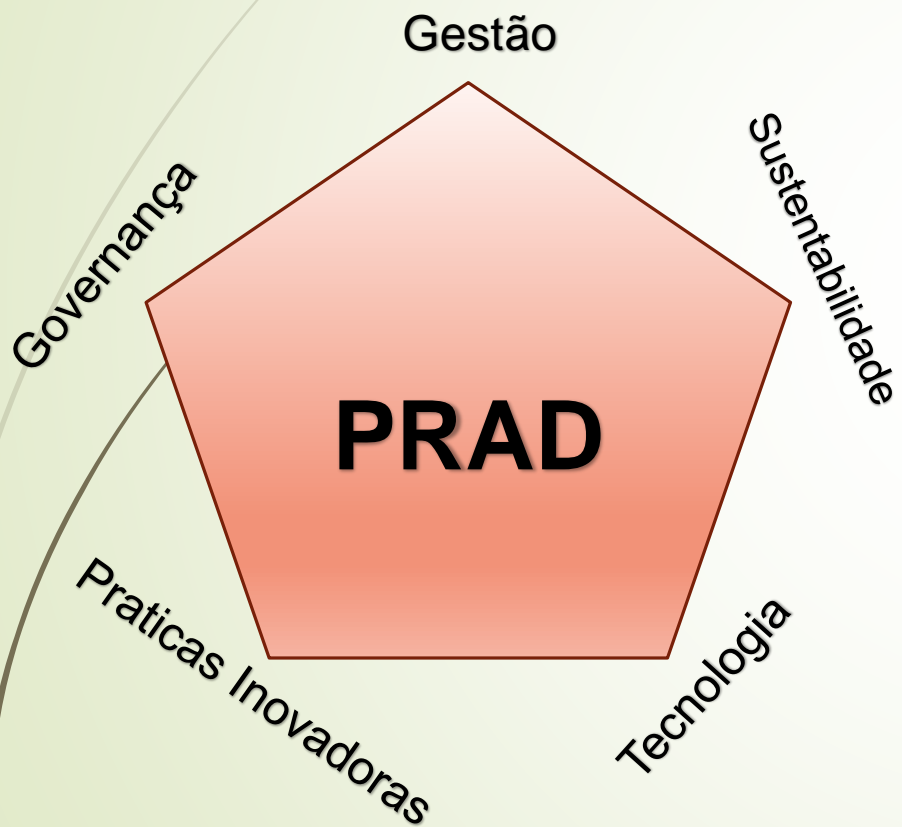
Análise SWOT - Ferramenta utilizada para análise do cenário institucional com o objetivo de identificar: **Forças, Oportunidades, Fraquezas e Ameaças**



Temas Estratégicos – Visa auxiliar na definição dos **macros objetivos institucionais**, os quais se desdobrarão em objetivos, metas e estratégias



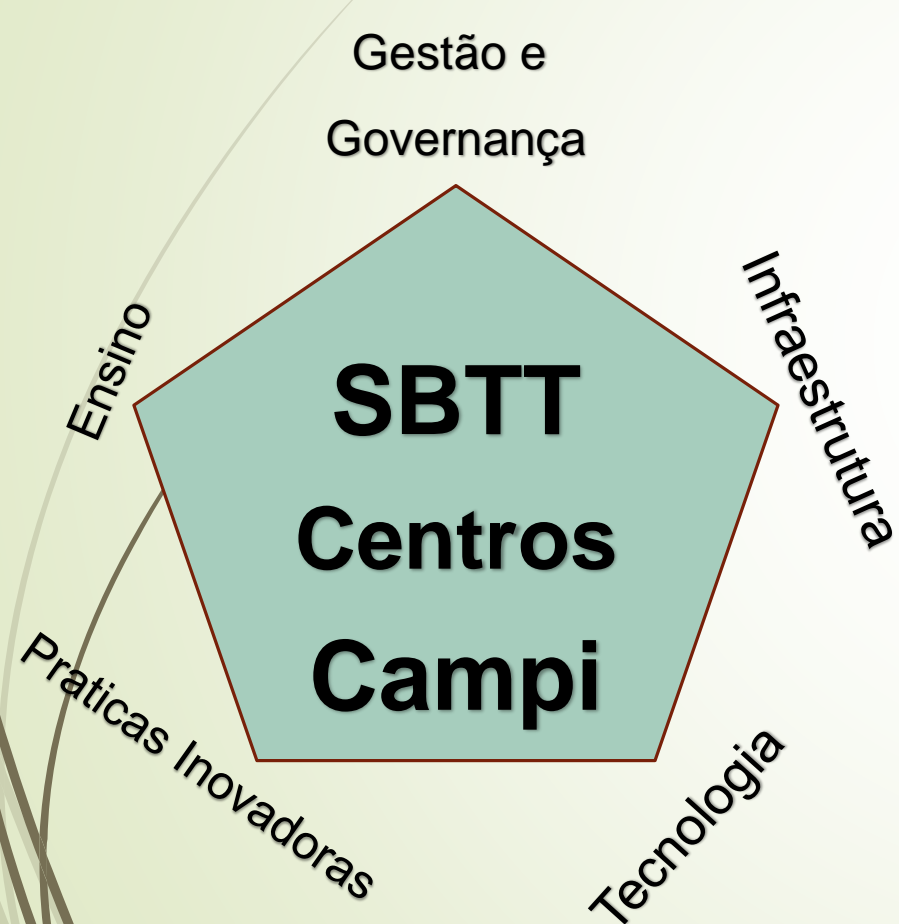
Temas Estratégicos



Macro Objetivos



Macro Objetivos



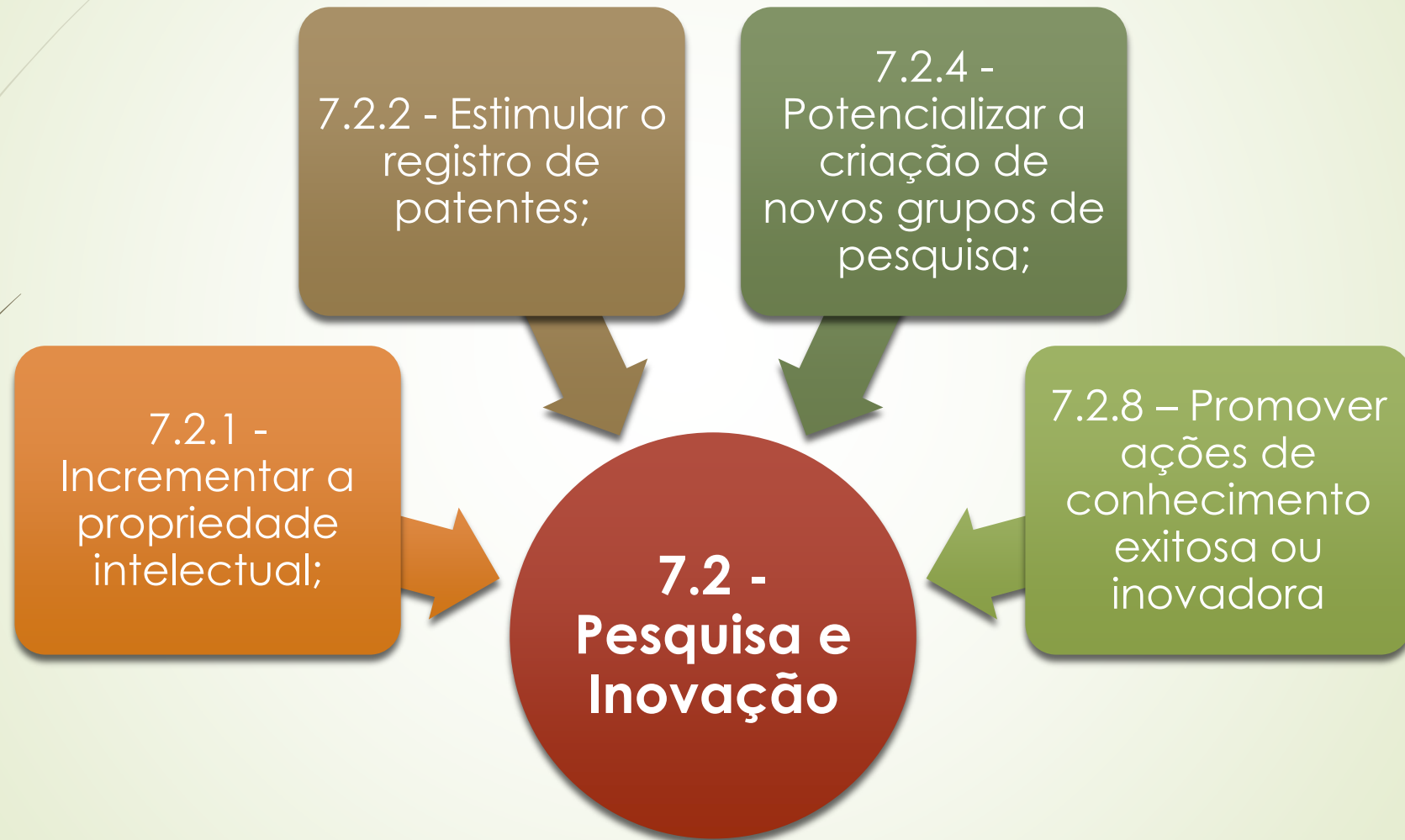


ACOMPANHAR COM O TEXTO IMPRESSO

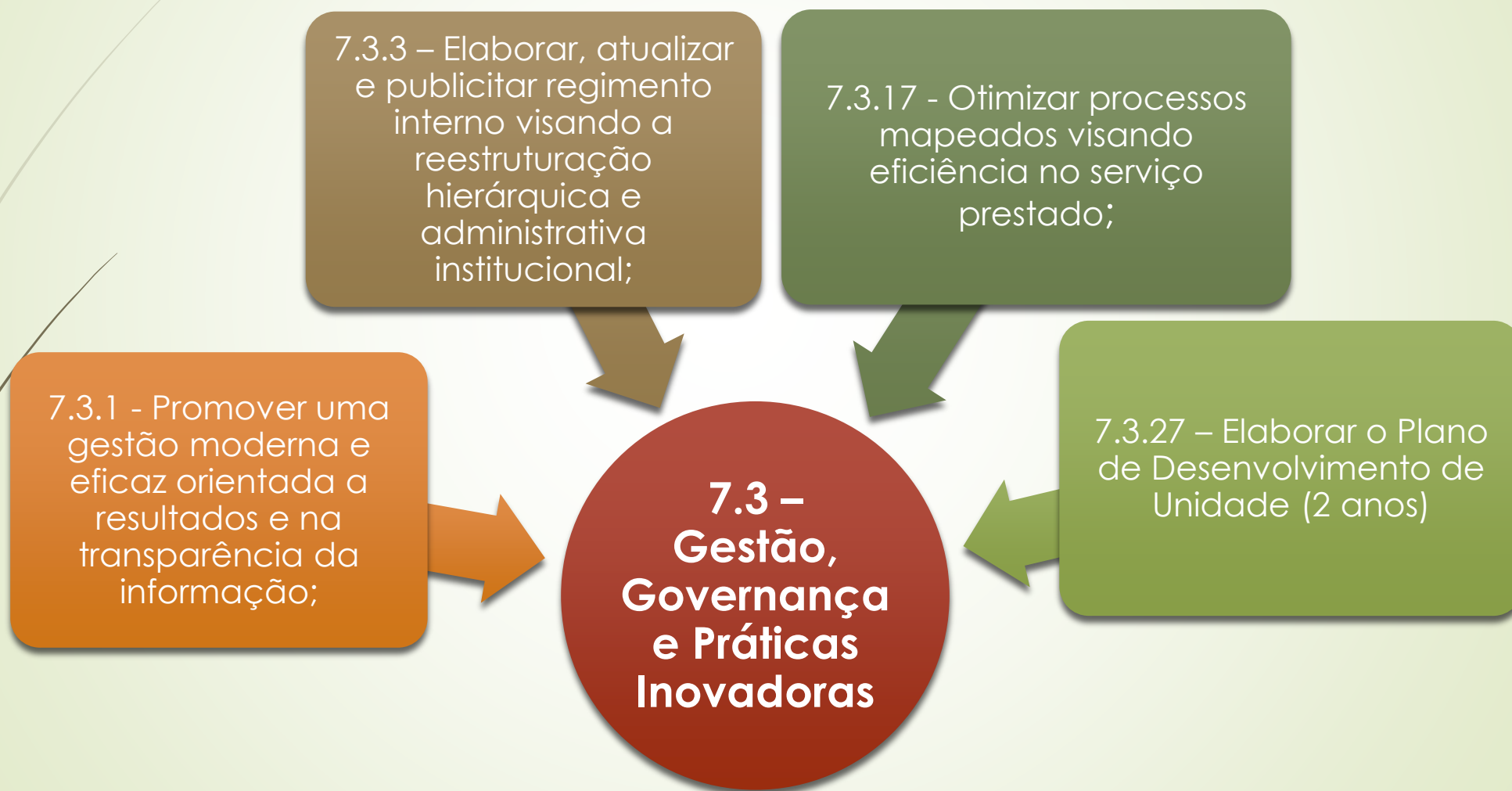
Macro Objetivos - Identifica uma visão de futuro dos resultados desejados.



Macro Objetivos



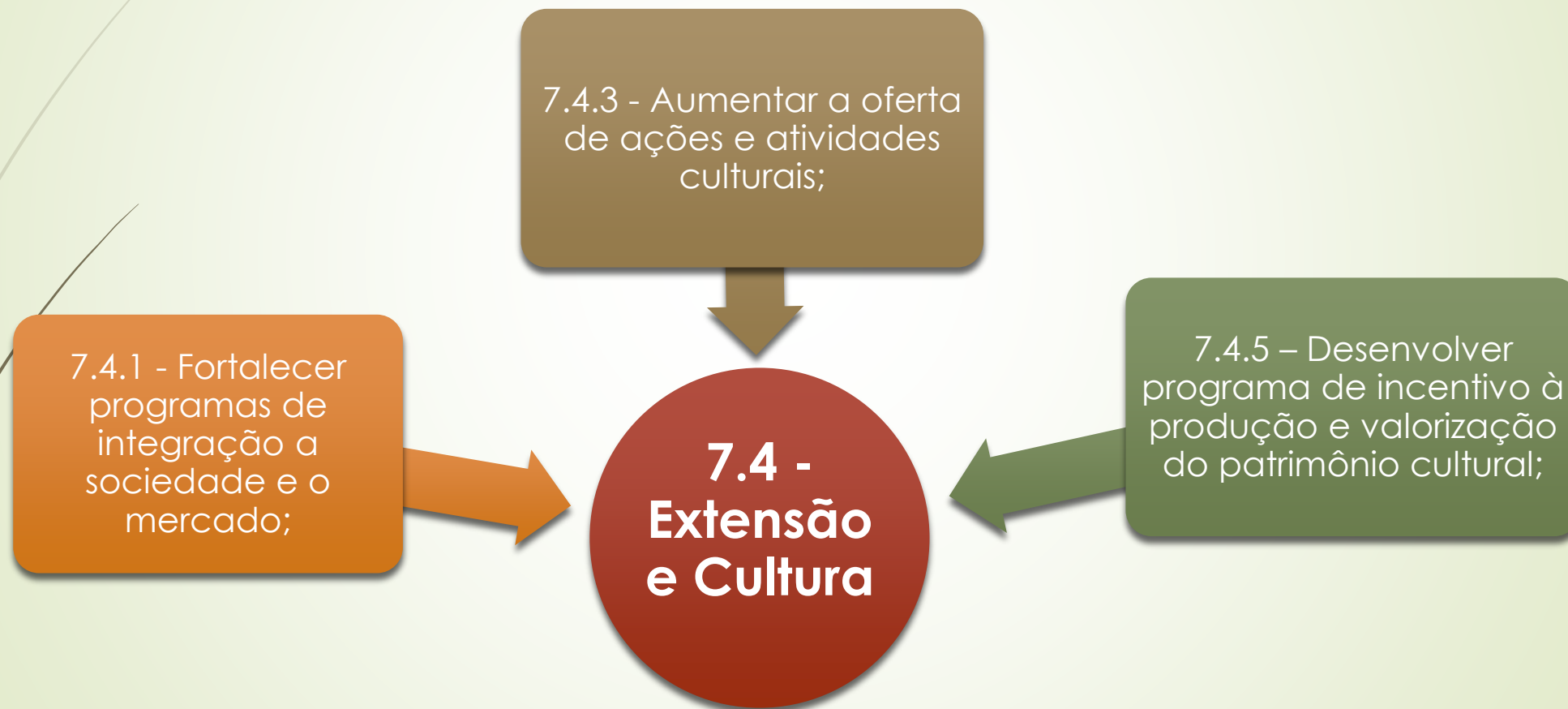
Macro Objetivos



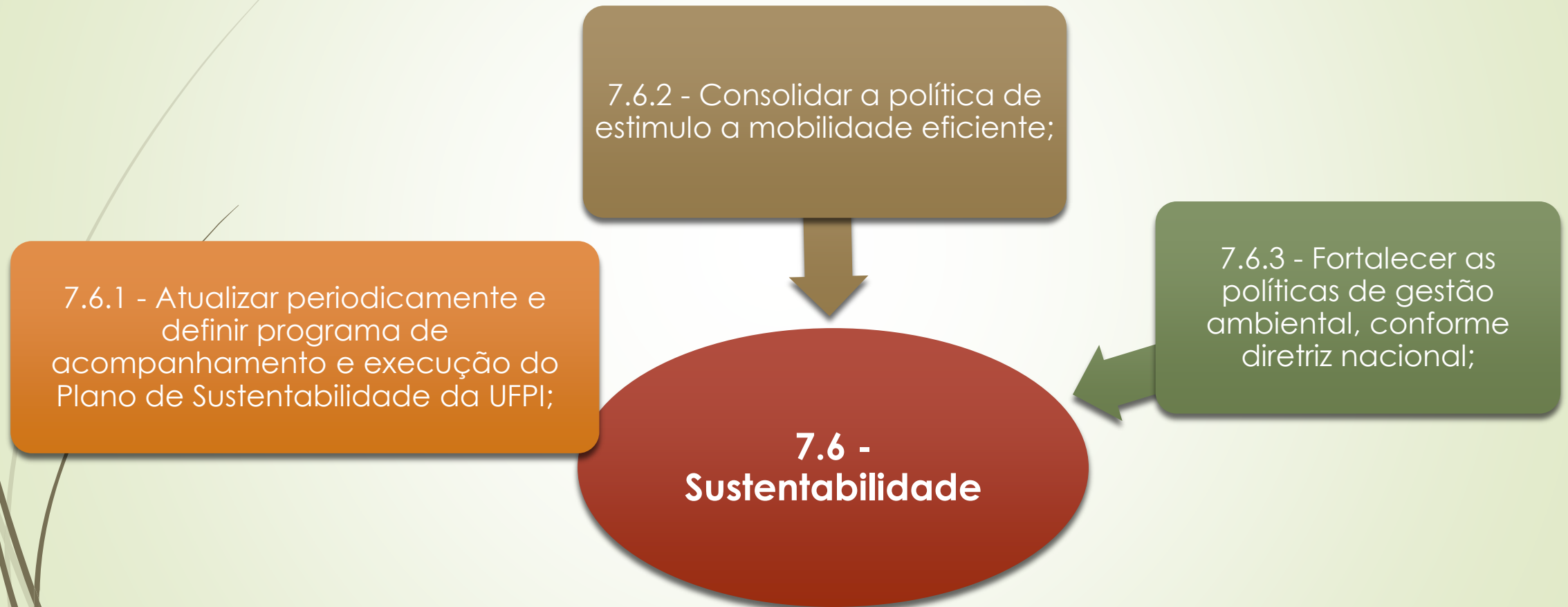
Macro Objetivos



Macro Objetivos



Macro Objetivos



Macro Objetivos

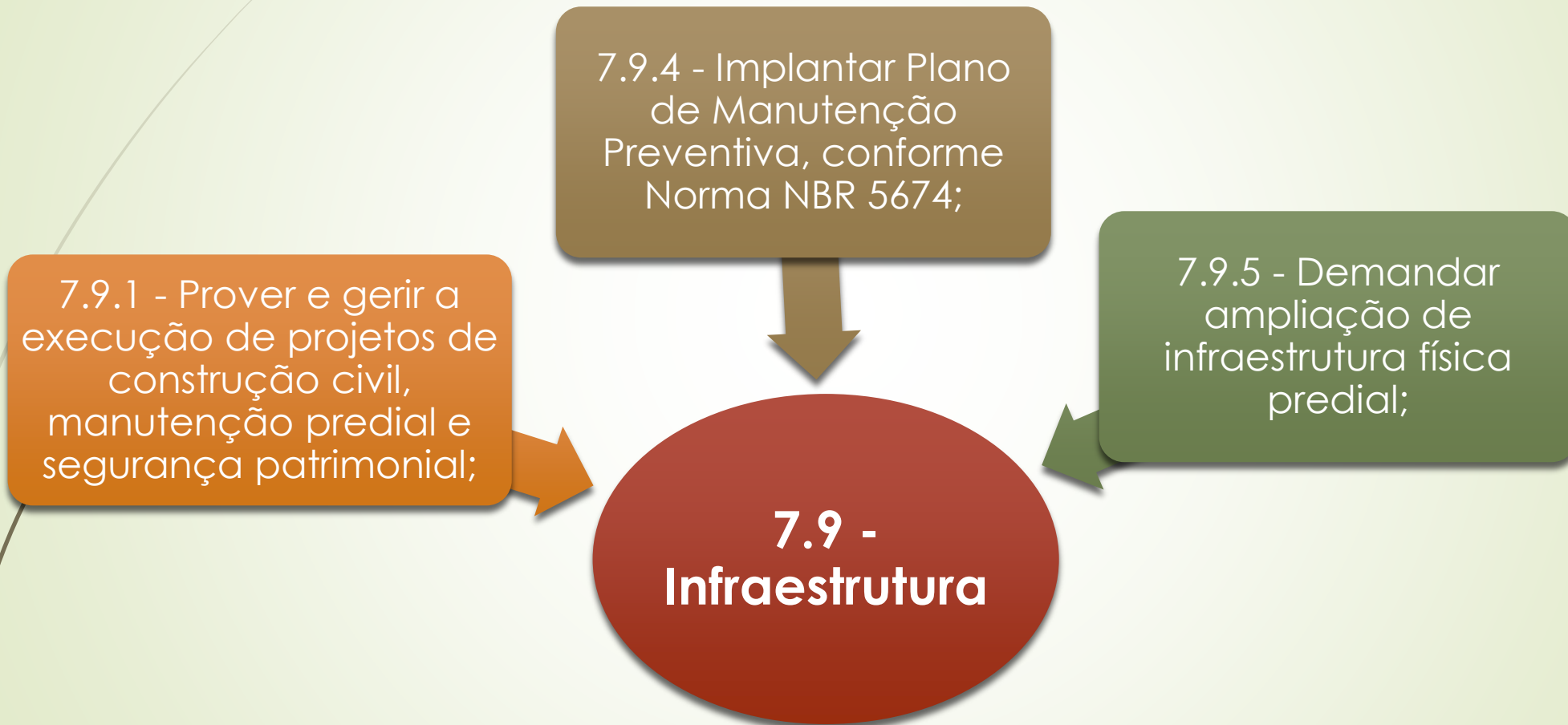
7.8.1 - Oportunizar o enriquecimento cultural e a formação global dos discentes;

7.8.6 - Ampliar convênios e parcerias de cooperação internacional;

7.8.8 – Fomentar cursos com oferta de disciplinas em língua estrangeira;

**7.8 -
Internacionaliz
ação**

Macro Objetivos



Macro Objetivos

7.10.1 - Promover o incremento de programas de bolsas estudantil;

7.10.3 - Fortalecer programas de assistência moradia, alimentação e transporte;

7.10.5 - Fortalecer os programas de ação afirmativa voltados para igualdade social, social e diversidade cultural;

**7.10 –
Assistência
estudantil**

```
graph TD; A[7.10.1 - Promover o incremento de programas de bolsas estudantil;] --> B((7.10 - Assistência estudantil)); C[7.10.3 - Fortalecer programas de assistência moradia, alimentação e transporte;] --> B; D[7.10.5 - Fortalecer os programas de ação afirmativa voltados para igualdade social, social e diversidade cultural;] --> B;
```



E agora?

DEFINIR

Objetivos, Metas, Estratégias

e

COLETAR

Informações Institucionais

Objetivos, Metas e Estratégias

- ▶ Detalhar Objetivos, metas e estratégias
- ▶ Levantar as informações administrativas da UFPI por área conforme especificado nos eixos temáticos do decreto **9.235/2017**
 - ▶ Ex: Quadro de pessoal, estrutura física, sustentabilidade e etc

Conceito

- **Objetivo** é a descrição daquilo que se pretende alcançar. Objetivo é definido em termos qualitativo.
- **Meta** é definida em termos quantitativos, e com um prazo determinado. As metas devem ser mensuráveis, específicas, alcançáveis, **com etapas** bem definidas para atingir um determinado objetivo.
- **Estratégia** Constituem em plano de ação que viabiliza o cumprimento das metas, definindo com clareza o que será feito, onde será feito, quando será feito, por quem será feito, como será feito e o custo do que será feito.

Vamos Lá!!





Objetivos, Metas e Estratégias

A DEFINIÇÃO DE META

Meta =

Objetivo +

Valor +

Prazo

EXEMPLOS:

META

Aumentar
o faturamento

+

em 10%

+

até o final do ano

Reduzir o
consumo de
combustível

+

para 10.000
litros

+

até dezembro
deste ano

Objetivos, Metas e Estratégias

Pro-reitorias e Órgão Suplementares

Definir Objetivos

Sugerir Metas

Sugerir Estratégias

Centros, SEBTT e Campi

Homologar Objetivos

**Analisar e Definir
Metas**

Definir Estratégias

Comissão Central

**Consolidar
Documento para
disponibilizar para
consulta pública**

Informações Institucionais

- SRH = Apresentação do plano de carreira bem como do plano de capacitação;
- PREUNI + UNIDADES DE ENSINO= estrutura física; sustentabilidade
- PREG- Políticas de Ensino
- CEAD- infraestrutura de polos
- PROPLAN- sustentabilidade financeira
- PREXC - Políticas de Extensão
- PROPESQI - Políticas de Pesquisa
- OUTROS



Dinâmica



Preenchimento da Planilha



**PDI ELABORADO,
APROVADO
E PUBLICADO**



E de pois?

E que
tudo dê
certo pra
todos nós.



Esperar Acontecer!



Alcançar os OBJETIVOS





EXECUÇÃO DO PLANEJAMENTO ESTRATÉGICO

Etapas da Execução de Planejamento Estratégico

- Definir, conscientizar e treinar a equipe;
- Delegar tarefas;
- Utilizar ferramentas e metodologias de **gestão projetos**
- Acompanhar os resultados



GESTÃO DE PROJETOS

Gestão de Projetos

► O que é um Projeto

um **projeto** é um **esforço temporário** focado em criar um **produto, serviço ou resultado único**.

► O que é Gestão de Projeto?

é o conjunto de conhecimentos, habilidades, técnicas e ferramentas utilizadas para planejar, executar e monitorar de forma eficaz e eficiente um **projeto**.

Gestão de Projetos

➤ Etapas de um Projeto

Um projeto deve ser dividido em 5 etapas: **Iniciação, planejamento, execução, monitoramento e controle e encerramento.**

➤ Plano de Gerenciamento de Projeto

- Defina um gerente de projetos(Responsável);
- Monte um cronograma;
- Defina objetivos, metas e estratégias claras;
- Defina prazos realistas;
- Reunião periódica com a equipe;
- Automatize a gestão de tarefas;
- Selecione pessoas adequadas;

Ferramenta de Gestão de Projeto

A utilização de ferramentas de gerenciamento de projetos podem ajudar no controle e na organização de um dos ativos mais preciosos para qualquer equipe: **o tempo e a qualidade do produto.**

Tarefas organizadas tornam mais fácil para o gestor e sua equipe acompanhar o que precisa ser feito, quando e por quem.



Ferramenta de Gestão de Projeto

Vantagens:

Melhora a comunicação para troca de informações;

Padroniza processos;

Viabiliza a análise de risco;

Facilita a visualização de tarefas para identificação de gargalos;

Diminui a recorrência de falhas e atrasos;

Gestão de Projetos: KANBAN

A maioria das ferramentas de gestão de projetos foram desenvolvidas baseadas nos paradigma **kanban**.

Kanban é um termo japonês que significa “cartão”. O sistema recebeu esse nome pela própria empresa que o desenvolveu, a Toyota.

O **Kanban** é focado no fluxo contínuo, visualizando o trabalho e otimizando o tempo entre ideias e recursos executáveis

Gestão de Projetos: KANBAN

O kanban tem três principais funções:

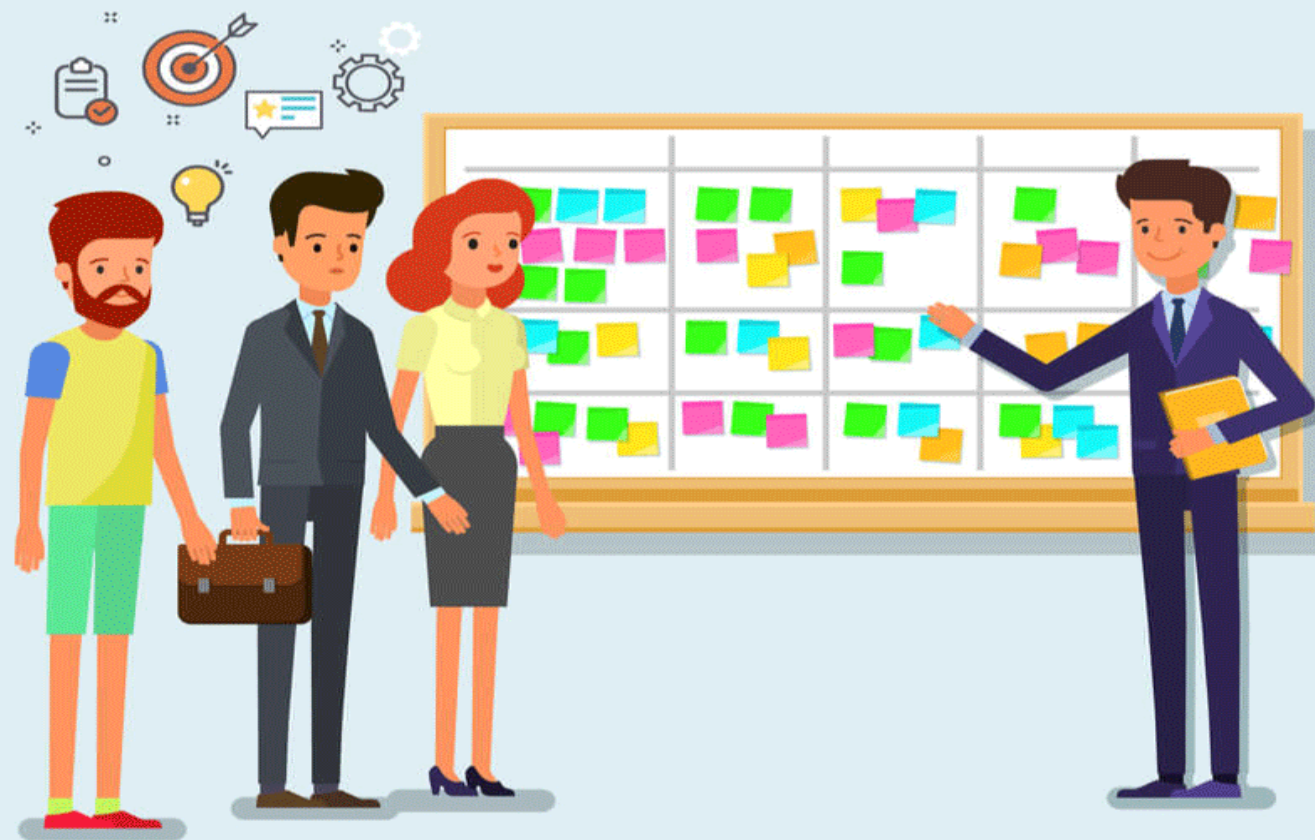
Gerenciar o fluxo de trabalho e permitir que os gestores tenham uma dimensão do que está sendo produzido e em que ritmo está sendo produzido;

Equilibrar os processos que vêm antes e depois, para que uma atividade não seja interrompida pela falta de uma outra que deveria ter sido entregue anteriormente;

Limitar a quantidade de trabalho que deve ser realizada pela equipe, respeitando a capacidade produtiva.

Gestão de Projetos: KANBAN

➤ Quadro Kanban.





Gestão de Projetos: KANBAN

➤ Exemplos de Ferramentas de Gestão de Projetos

- Trello
- Kanbanflow
- Microsoft Project

Gestão de Projetos : TRELLO

TRELLO

The screenshot displays the Trello web interface for a project named 'Diretoria de Governança'. The board is organized into three columns: 'Planejando', 'Em Execução', and 'Concluído'. The 'Em Execução' column contains three cards: 'Organizar Unidades Administrativas da UFPI - SIPAC', 'Organizar Unidade Administrativas da UFPI - SISORG', and 'Escrever Termo de Referência Escritório de Projetos'. The 'Concluído' column contains six cards: 'Configurar o TRELLO', 'Atualizar Página Dados Abertos', 'Gerar relatório SQL com as unidades organizacionais sem chefia', 'Levantar requisitos para geração de indicadores de alunos matriculados em disciplinas de estágio', 'Desenhar organograma UFPI', and 'Instalar localmente o banco de dados POSTGRES'. The interface also shows a search bar, navigation icons, and a taskbar at the bottom with various application icons and system information like 'SLIDE 7 DE 7' and '17/12/2018'.

Gestão de Projetos: KANBANFLOW

KANBANFLOW


The screenshot displays the KanbanFlow web application interface. The browser address bar shows the URL: <https://kanbanflow.com/board/c7f2c8812a76139b48f36c405879224e>. The page title is "Projetos 2017".

The main workspace is organized into columns representing project stages:

- Backlog:** A list of tasks including "G.I063 - Gestão de Hemoderivados", "G.I075 - Gestão de Fila Cirurgica", "G.I071 - Linha do Tempo de Prontoários", "S.TI020 - Configurar/instalar/implantar projeto telefonia VOIP", "G.I066 - Gestão de Ambulancia", "G.I004-SISAH-Gestão de ANTIMICROBIANO", "G.I062 - Ficha GAL- Tuberculose e Genotipagem hepatite C", "G.I025-SISAH-Painel de senha - CONSULTÓRIOS", "G.I.066 - Pre-agendamento de Consultas e Exames no Gestor Saúde", "G.I.065 - Solicitação de acompanhantes na Internação", "G.I023-SISAH-Segmento NEUFROLÓGICO", and "G.I064-SISAH-Painel de senha - AUTOATENDIMENTO".
- 1º Trimestre:** Contains one task: "G.I011-SISAH-Faturamento de CONSULTAS/EXAMES".
- 2º Trimestre:** Contains one task: "G.I011-SISAH-Faturamento de CONSULTAS/EXAMES".
- 3º Trimestre:** Contains two tasks: "G.I011-SISAH-Faturamento de CONSULTAS/EXAMES" and "G.I072- Implantar tramitação eletrônica Gestão de ATAS".
- 4º Trimestre:** Contains three tasks: "G.I074 - Integração SISAH - AIH com Gestor Saúde - Internação", "G.I011-SISAH-Faturamento de CONSULTAS/EXAMES", "G.I031-SISAH-Gestão de OPME", and "G.I072- Implantar tramitação eletrônica Gestão de ATAS".
- Concluído:** A list of completed tasks including "G.I055- Gestão de atas - TERMO DE REFERENCIA", "G.I040- SISAH- Painel de INDICADORES GERENCIAIS", "G.I055- Gestão de atas - TERMO DE REFERENCIA", "G.I021-Painel de ENFERMAGEM", "G.I040 - SISAH - Painel de INDICADORES GERENCIAIS", "G.I073 - Melhorias AVISO DE CIRURGIA", "G.I050- SISAH- Alerta por e-mail de indicadores de ESTOQUE e CUSTOS.", "G.I070-Treinamentos AGHU", "G.076 - Escrever PDTI, Análise de Risco e Continuidade do Negócio", "G.I055 - Gestão de atas - TERMO DE REFERENCIA", "G.I027-SISAH-Memorando ELETRÔNICO", and "G.I062 - Gestão de Atas - Melhorias".

At the bottom of the board, there is a color-coded legend for task types: Desenvolvimento (yellow), Melhoria (blue), Implantação (pink), Processo (purple), Escrever (green), Configurar (light blue), and Atividade (orange).

The Windows taskbar at the bottom shows the system tray with the date 17/12/2018 and time 12:36. The taskbar includes icons for Internet Explorer, File Explorer, Google Chrome, Microsoft Word, and other applications. The system tray also displays "SLIDE 6 DE 6", "PORTUGUÊS (BRASIL)", "ANOTAÇÕES", "COMENTÁRIOS", and a battery level of 61%.



Só isso que tenho
que fazer e
aprender...?
MOLEZA!!!



**MAIS OU
MENOS...**





ACOMPANHAMENTO E GESTÃO DOS RESULTADOS

Acompanhar e Gerir Resultados

- Com o acompanhamento adequado, é possível maximizar os resultados e garantir que os objetivos e metas do projeto sejam atingidos com o mínimo de surpresas indesejadas.
- E para que o gestor possa tomar as melhores decisões precisa de informação.

O que é informação?

Informação é um **conjunto de dados e conhecimentos organizados**, que possam constituir e fomentar um processo de decisão.

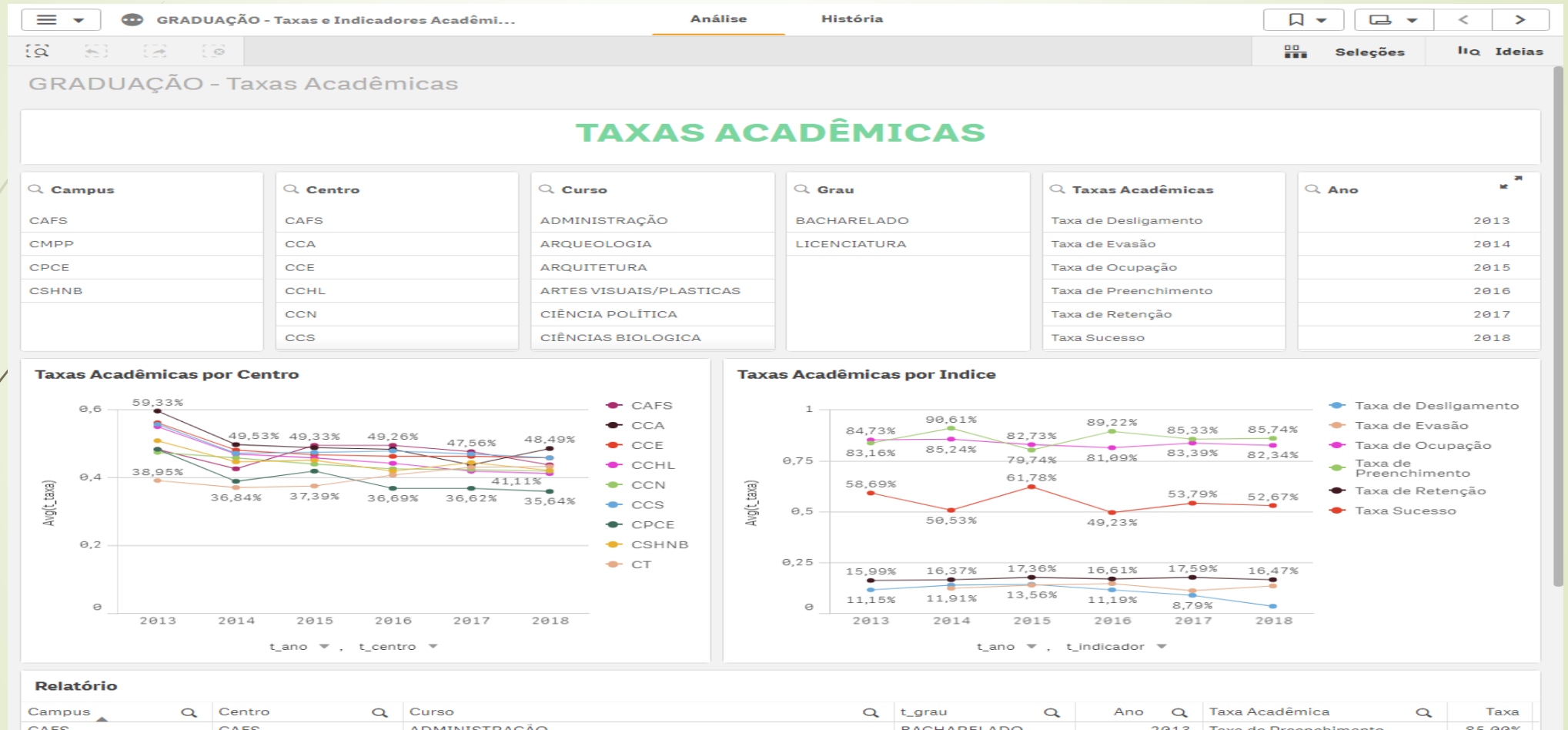
Negocio Inteligente (Business Intelligence)

Business Intelligence (BI) é uma prática que consiste em reunir e analisar uma série de dados relacionados à atividade do seu negócio para, depois, transformá-los em informações relevantes para os processos de tomada de decisão.

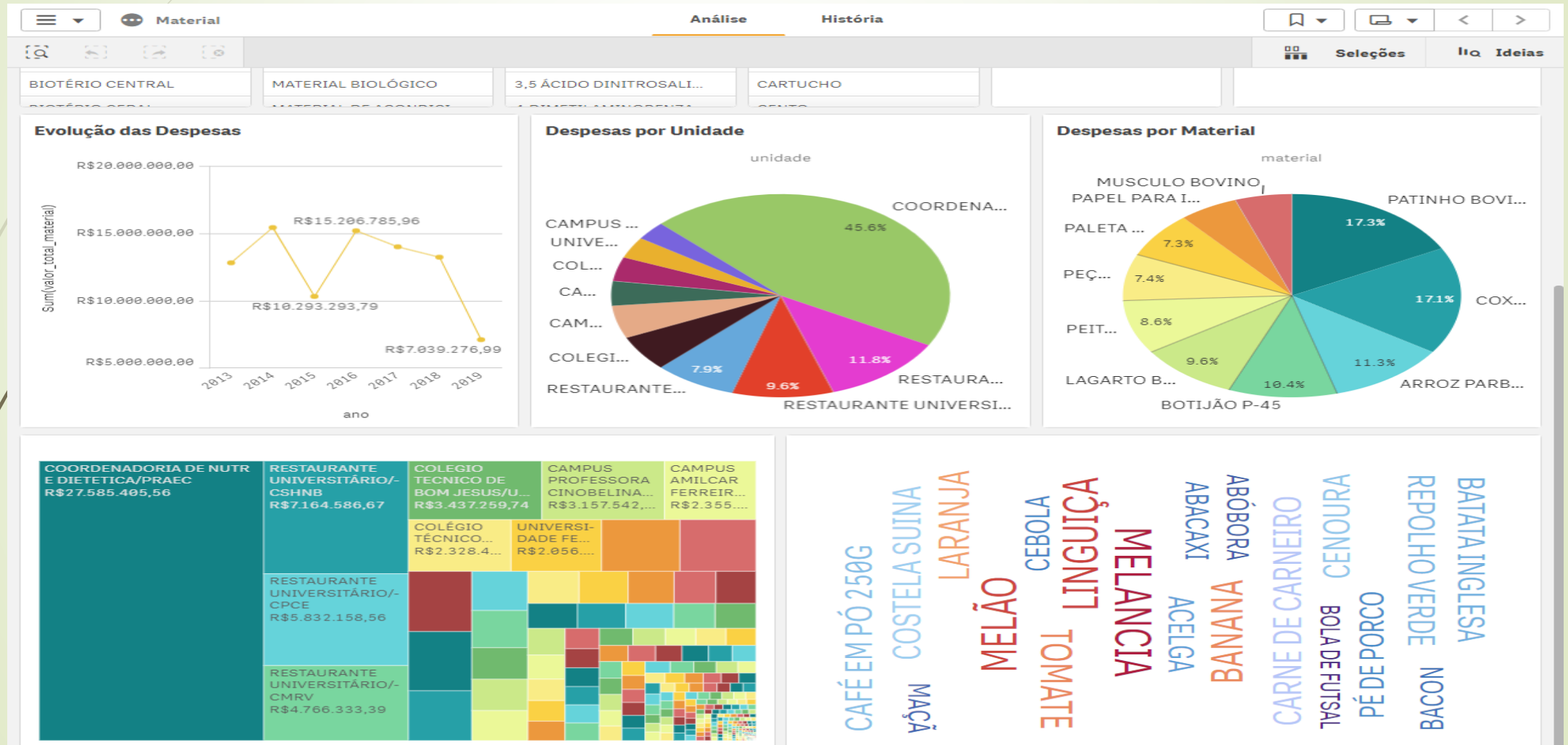
Ferramenta de BI



Negocio Inteligentes(Business Intelligence)



Negocio Inteligentes(Business Intelligence)





OBRIGADO!

Contatos: memo eletrônico

dgov@ufpi.edu.br

Coordenações: 3215 1104

DGOV: 3215 5622

